

At: Aelodau'r Pwyllgor Llywodraethu  
Corfforaethol ac Archwilio

Dyddiad: 10 Mawrth 2021

Rhif Union: 01824706204

ebost: [democrataidd@sirddinbych.gov.uk](mailto:democrataidd@sirddinbych.gov.uk)

Annwyl Gyngorydd

Fe'ch gwahoddir i fynychu cyfarfod y **PWYLLGOR LLYWODRAETHU CORFFORAETHOL AC ARCHWILIO, DYDD MERCHER, 17 MAWRTH 2021** am **9.30 am** yn **VIA VIDEO CONFERENCE**.

Yn gywir iawn

G Williams  
Pennaeth Gwasanaethau Cyfreithiol, AD a Democritaidd

## **AGENDA**

### **RHAN 1 – ESTYNNIR GWAHODDIAD I'R WASG AC AELODAU'R CYHOEDD FOD YN BRESENNOL YN Y RHAN YMA O'R CYFARFOD**

#### **1 YMDDIHEURIADAU**

#### **2 DATGANIADAU O FUDDIANT** (Tudalennau 5 - 6)

Dylai'r Aelodau ddatgan unrhyw gysylltiad personol neu gysylltiad sy'n rhagfarnu ag unrhyw fater a nodwyd fel un i'w ystyried yn y cyfarfod hwn.

#### **3 MATERION BRYD**

Rhybudd o eitemau y dylid, ym marn y Cadeirydd, eu hystyried yn y cyfarfod fel materion bryd yn unol ag Adran 100B(4) Deddf Llywodraeth Leol 1972.

#### **4 COFNODION** (Tudalennau 7 - 18)

Derbyn cofnodion cyfarfod y Pwyllgor Llywodraethu Corfforaethol ac Archwilio a gynhaliwyd ar 27 Ionawr 2021 (copi'n amgaaedig).

**5 Y DDYLETSWYDD ECONOMAIDD-GYMDEITHASOL I GYMRU**  
(Tudalennau 19 - 54)

Ystyried adroddiad gan y Rheolwr y Tîm Cynllunio Strategol (copi'n amgaeedig) hysbysu aelodau am y diffiniad o'r Ddyletswydd economaidd-gymdeithasol, sut y bydd swyddogaethau allweddol yn y Cyngor yn ymaddasu i ystyried y Ddyletswydd, a'r mesurau sy'n cael eu rhoi ar waith i ymateb i'r gofynion.

**6 PECYN GWAITH MODEL DARPARU GWASANAETH AMGEN (ASDM)**  
(Tudalennau 55 - 94)

Ystyried adroddiad gan y Rheolwr y Tîm Cynllunio Strategol (copi'n amgaeedig) ar y Pecyn cymorth Model Darparu Gwasanaeth Amgen (ASDM) ar gyfer y Cyngor

**7 CYNLLUN ARCHWILIO ARCHWILIO CYMRU 2021-22** (Tudalennau 95 - 116)

Ystyried adroddiad gan y Pennaeth Cyllid ac Eiddo (copi'n amgaeedig) ar yr Cynllun Archwilio Archwilio Cymru ar gyfer 2021 - 22.

**8 ARDYSTIO GRANTIAU A FFURFLENNI GRANT 2019/20** (Tudalennau 117 - 132)

Ystyried adroddiad gan y Pennaeth Cyllid ac Eiddo (copi'n amgaeedig) sy'n rhoi crynodeb o ganlyniadau allweddol gwaith ardystio SAC ar grantiau a dychweliadau 2019/20 y Cyngor.

**9 CRYNODEB ARCHWILIO BLYNYDDOL** (Tudalennau 133 - 144)

Derbyn gwybodaeth gan Archwilio Cymru am grynodedd yr Archwiliad Blynyddol ar gyfer Cyngor Sir Ddinbych (amgaeir copi).

**10 RHAGLEN GWAITH I'R DYFODOL Y PWYLLGOR LLYWODRAETHU CORFFORAETHOL** (Tudalennau 145 - 148)

Ystyried rhaglen gwaith i'r dyfodol y pwyllgor (copi'n amgaeedig).

**RHAN 2 - MATERION CYFRINACHOL**

Argymhellir yn unol ag Adran 100A (4) o Ddeddf Llywodraeth Leol 1972, bod y Wasg a'r Cyhoedd yn cael eu cau allan o'r cyfarfod tra bydd yr eitem ganlynol o fusnes yn cael ei hystyried, oherwydd ei bod yn debygol y bydd gwybodaeth eithriedig yn cael ei datgelu (fel y'i diffinnir ym mharagraffau 18 o Ran 4, Atodlen 12A y Ddeddf).

## **11 SEIBERGADERNID YN Y SECTOR CYHOEDDUS** (Tudalennau 149 - 188)

Ystyried adroddiad cyfrinachol ar seibergadernid yn y sector cyhoeddus (copi'n amgaeedig).

### **AELODAETH**

#### **Y Cynghorwyr**

Mabon ap Gwynfor  
Tony Flynn  
Martyn Holland

Alan James  
Barry Mellor  
Joe Welch

#### **Aelod Lleyg**

Paul Whitham

### **COPIAU I'R:**

Holl Gynghorwyr er gwybodaeth  
Y Wasg a'r Llyfrgelloedd  
Cynghorau Tref a Chymuned

Mae tudalen hwn yn fwriadol wag

DEDDF LLYWODRAETH LEOL 2000

Cod Ymddygiad Aelodau

## DATGELU A CHOFRESTRU BUDDIANNAU

Rwyf i,  
(enw)

\*Aelod /Aelod cyfetholedig o  
(\*dileuer un)

**Cyngor Sir Ddinbych**

**YN CADARNHAU** fy mod wedi datgan buddiant **\*personol / personol a sy'n rhagfarnu** nas datgelwyd eisoes yn ôl darpariaeth Rhan III cod ymddygiad y Cyngor Sir i Aelodau am y canlynol:-  
(\*dileuer un)

Dyddiad Datgelu:

Pwyllgor (nodwch):

Agenda eitem

Pwnc:

Natur y Buddiant:

(*Gweler y nodyn isod*)\*

Llofnod

Dyddiad

Noder: Rhwng ddigon o fanylion os gwelwch yn dda, e.e. 'Fi yw perchennog y tir sy'n gyfagos i'r cais ar gyfer caniatâd cynllunio a wnaed gan Mr Jones', neu 'Mae fy ngŵr / ngwraig yn un o weithwyr y cwmni sydd wedi gwneud cais am gymorth ariannol'.

Mae tudalen hwn yn fwriadol wag

## PWYLLGOR LLYWODRAETHU CORFFORAETHOL AC ARCHWILIO

Cofnodion cyfarfod y Pwyllgor Llywodraethu Corfforaethol ac Archwilio a gynhaliwyd dros Zoom ddydd Mercher 27 Ionawr 2021 am 9.30am.

### YN BRESENNOL

Y Cyngorwyr Mabon ap Gwynfor, Tony Flynn, Martyn Holland (Is-gadeirydd), Alan James, Barry Mellor (Cadeirydd) a Joe Welch.

Aelod Lleyg – Paul Whitham

**Aelodau Cabinet** – Y Cyngorydd Hugh Evans, Arweinydd y Cyngor ac Aelod Arweiniol yr Economi a Llywodraethu Corfforaethol; y Cyngorydd Julian Thompson-Hill, Aelod Arweiniol Cyllid ac Effeithlonrwydd; a'r Cyngorydd Bobby Feeley, Aelod Arweiniol Lles ac Annibyniaeth.

**Yn arsylwi** – Y Cyngorwyr Jeanette Chamberlain-Jones, Ellie Chard a Meirick Lloyd Davies.

### HEFYD YN BRESENNOL

Cyfarwyddwr Corfforaethol yr Economi a'r Parth Cyhoeddus (GB), Pennaeth y Gwasanaethau Cyfreithiol, AD a Democrataidd – Swyddog Monitro (GW), Pennaeth Cyllid a Gwasanaethau Eiddo (Swyddog Adran 151) (SG), Prif Archwilydd Mewnol (LL), Rheolwr Cyllid Ysgolion (CJ), Uwch-archwilydd (LH), Uwch-archwilydd (MPJ), Rheolwr Cefnogi Busnes (PB), Rheolwr y Gwasanaethau Cyfreithiol (LJ), Swyddog Arweiniol Rheoli Asedau Strategol (TB), Pennaeth Gwasanaethau Cymorth Cymunedol (PG), Prif Reolwr Gwasanaethau Cymorth (AL), Arweinydd Tîm Cynllunio Strategol a Pherfformiad (IMG), Rheolwr y Gwasanaethau Democrataidd (SP), y Cydlynnydd Craffu (RE), Gweinyddwyr Pwyllgorau (SJ a RTJ).

Roedd Cynrychiolydd Swyddfa Archwilio Cymru David Wilson a David Williams hefyd wedi bod yn bresennol.

#### 1 YMDDIHEURIADAU

Dim.

#### 2 DATGAN CYSYLLTIAD

Datganodd y Cyngorwyr Tony Flynn, Ellie Chard a Meirick Lloyd Davies gysylltiad personol ag eitem 7 ar y rhaglen – Fframwaith herio ac ymyrryd ar gyfer ysgolion mewn trafferthion ariannol – gan eu bod yn Llywodraethwyr Ysgol.

Datganodd y Cyngorydd Barry Mellor gysylltiad personol ag eitem 7 ar y rhaglen – Fframwaith herio ac ymyrryd ar gyfer ysgolion mewn trafferthion ariannol – gan ei fod yn Gadeirydd Llywodraethwyr ysgol yn Sir Ddinbych.

Datganodd yr Aelod Lleyg, Paul Whitham, gysylltiad personol ag eitem 7 ar y rhaglen – Fframwaith herio ac ymyrryd ar gyfer ysgolion mewn trafferthion ariannol – gan fod ganddo ŵyr yn un o ysgolion uwchradd Sir Ddinbych.

### 3 MATERION BRYG

Dim.

### 4 COFNODION

Cyflwynwyd cofnodion cyfarfod y Pwyllgor Llywodraethu Corfforaethol a gynhaliwyd ar 18 Tachwedd 2020.

Materion yn codi –

- Tudalen 8 – Diweddariad Archwilio Mewnol – Cadarnhawyd bod swydd yr Uwch-archwilydd wedi'i llenwi.
- Tudalen 9 – Diweddariad Archwilio Mewnol – Cadarnhad bod yr archwiliad a oedd wedi'i gynllunio'n dal ar y gweill, heb gychwyn.
- Tudalen 10 – Adolygiad Arolygiaeth Gofal Cymru (AGC) o berfformiad Awdurdodau Lleol Ebrill 2019–Mawrth 2020 – Cadarnhaodd y Prif Archwilydd Mewnol y byddai'n holi a oedd unrhyw adolygiadau wedi'u cynnal gan AGC ac y byddai'n rhoi ateb i'r Pwyllgor.
- Tudalen 14 – Adroddiad Blynyddol y Pwyllgor Llywodraethu Corfforaethol – Cadarnhaodd y Swyddog Monitro bod yr adroddiad wedi'i gyflwyno i'r Cyngor Sir.

**PENDERFYNWYD** yn amodol ar yr uchod, y dylid derbyn a chymeradwyo cofnodion cyfarfod y Pwyllgor Llywodraethu Corfforaethol fel cofnod cywir.

### 5 BIL LLYWODRAETH LEOL AC ETHOLIADAU (CYMRU) – PERFFORMIAD A LLYWODRAETHU

Cyflwynodd Arweinydd Tîm Cynllunio Strategol a Pherfformiad yr adroddiad (a ddosbarthwyd ymlaen llaw) i aelodau ar yr agweddau perfformiad a llywodraethu yn y Bil Llywodraeth Leol ac Etholiadau Cymru. Pwysleisiwyd ei bod yn bwysig i'r Pwyllgor Llywodraethu Corfforaethol ac Archwilio ystyried y papur.

Esboniodd yr Arweinydd Tîm mai tri o'r goblygiadau allweddol, sy'n codi o ganllawiau'r strategaeth ddrafft, y dylid eu trafod yw -

- Hunanasesu
- Arolwg rhanddeiliaid blynyddol
- Asesu perfformiad panel

Cyfeiriodd yr Arweinydd Tîm at y disgrifiad manwl o bob un ohonyn nhw yn adran 4 yr adroddiad.

Cyfeiriwyd yn benodol at y pŵer newydd a fyddai gan Archwilydd Cyffredinol Cymru i gynnal archwiliad arbennig o'r prif gynghorau sydd ddim o bosibl

yn cwrdd â'u gofynion perfformiad, gan felly roi'r pŵer i Weinidogion Cymru ailadeiladu, dadadeiladu neu uno cynghorau. Yn y Bil, roedd gofyniad wedi'i gynnwys yn datgan y byddai'n rhaid i'r Pwyllgor Llywodraethu Corfforaethol ac Archwilio adolygu'r ddogfen hunanasesu yn flynyddol a gallai argymhell newidiadau.



Diolchodd yr Aelodau i'r swyddog am yr adroddiad manwl a'r cyflwyniad tryloyw. Rhoddodd yr Arweinydd Tîm fwy o wybodaeth wrth ateb cwestiynau a phryderon yr aelodau ar y materion canlynol -

- Byddai gwaith maes blynyddol Swyddfa Archwilio Cymru yn parhau. Datganwyd na fyddai ganddyn nhw rôl mor amlwg ym mherfformiad cyffredinol y Cyngor. Byddai cyfarfodydd misol a thrafodaethau gyda Swyddfa Archwilio Cymru yn parhau er mwyn sicrhau y cydymffurfir â rhwymedigaethau perfformiad.
- Roedd camau eisoes ar waith i asesu cost y prosesau. Byddai adroddiad yn cael ei gyflwyno i'r Tîm Arwain Strategol er mwyn cychwyn y broses a phenderfynu sut i symud ymlaen gyda'r Arolwg Rhanddeiliaid Blynyddol.
- Roedd yr Arweinydd Tîm yn hyderus fod y Cyngor wedi mabwysiadu proses adrodd dryloyw drwy'r swyddogaethau craidd i gyd. Byddai swyddogion yn gallu defnyddio casgliadau a wneir mewn adroddiadau i'w rhoi mewn adroddiad hunanasesu.
- Cadarnhaodd cynrychiolydd Swyddfa Archwilio Cymru na fyddai Swyddfa Archwilio Cymru wedi cwblhau asesiadau Corfforaethol am nifer o flynyddoedd.

Diolchodd y Cadeirydd i'r Arweinydd Tîm Cynllunio Strategol a Pherfformiad am yr arweiniad cynhwysfawr drwy'r adroddiad a thynnodd sylw at yr holl waith y byddai angen i'r swyddogion ei gwblhau.

Ar ôl y trafodaethau,

***PENDERFYNWYD*** bod yr aelodau wedi darllen a deall goblygiadau'r canllawiau statudol drafft a baratowyd gan Lywodraeth Cymru.

## **6 BIL LLYWODRAETH LEOL AC ETHOLIADAU (CYMRU) 2021**

Cyflwynodd y Swyddog Monitro yr adroddiad (a ddosbarthwyd ymlaen llaw) i'r aelodau. Rhannodd y Swyddog Monitro gyflwyniad. Dywedwyd wrth yr Aelodau bod y Bil wedi derbyn Cydsyniad Brenhinol yr wythnos flaenorol a'i fod bellach yn Ddeddf. Cytunwyd arno a chafodd ei basio gan y Senedd ym mis Tachwedd 2020. Cadarnhawyd y byddai'r darpariaethau a osodir yn y Ddeddf yn cael eu cyflwyno'n raddol. Byddai nifer o adroddiadau'n cael eu cyflwyno i'r aelodau pan fo angen.

Rhoddodd y Swyddog Monitro fwy o wybodaeth i'r aelodau am yr adrannau canlynol -

Trefniadau etholiadol – Cadarnhad bod y Ddeddf yn ymestyn yr etholfraint mewn etholiadau lleol i rai 16 ac 17 mlwydd oed a dinasyddion tramor sy'n preswyllo'n gyfreithlon yng Nghymru. Mae'r Ddeddf yn galluogi cynghorau i ddewis rhwng system bleidleisio 'y cyntaf i'r felin' neu'r 'system pleidlais sengl drosglwyddadwy'. Byddai newid y drefn bresennol yn galw am benderfyniad gan y Cyngor Sir llawn. Byddai'r cylch etholiad yn mynd yn gylch pum mlynedd yn ffurfiol. Roedd diddymu ffioedd y Swyddog Canlyniadau wedi ei gynnwys.

Pŵer cymhwysedd cyffredinol – ar hyn o bryd gall Awdurdodau Lleol weithredu dan amgylchiadau lle bydd ganddynt hawl ffurfiol i wneud hynny yn ôl deddfwriaeth yn unig. Nod y pŵer cyffredinol yw eu galluogi i weithredu oni bai eu bod wedi eu gwahardd yn benodol rhag gwneud hynny yn ôl deddfwriaeth.

Cyfranogiad y cyhoedd mewn llywodraeth leol – pwysleisiwyd y byddai gan Gyngor Sir Ddinbych ddyletswydd i ymgysylltu â thrigolion lleol a'u hannog i gymryd rhan yng ngwaith llywodraeth leol. Roedd fersiwn derfynol y Ddeddf yn cynnwys yr angen i ddarlledu rhai cyfarfodydd. Cadarnhawyd y byddai hyblygrwydd cyfarfodydd o bell yn parhau.

Llywodraethu democrataidd ac arweinyddiaeth – Nodai'r Ddeddf bod yn rhaid i bob Awdurdod Lleol benodi Prif Weithredwr. Byddai'r rôl yn cynnwys nifer o ddyletswyddau a gofynion yn ymwneud â threfniadau ariannol, trefniadau rheoli risg, adnoddau a staffio.

Y gofyn i gynnwys trefniadau o fewn y cyfansoddiad i alluogi'r Cyngor i ethol mwy nag un person fel cyd-Arweinydd a rhannu swyddi yn y Cabinet. Roedd cyflwyno dirprwyon penodedig i'r Cabinet hefyd wedi ei gynnwys, a disgwylir canllawiau pellach.

Gweithio Cydweithredol – Bydd yn rhaid i'r Cyngor roi sylw i ganllawiau gan Lywodraeth Cymru. Cadarnhawyd y byddai gan Weinidogion Cymru y pŵer i sefydlu Cyd-bwyllgorau Corfforedig i ymwneud â gwaith lles economaidd, cludiant, cynllunio strategol a gwella ysgolion, er nad yw'r cynigion presennol yn cynnwys gwella ysgolion.

Perfformiad a llywodraethu – Mae'r Ddeddf yn datgan mai 'Pwyllgor Llywodraethu ac Archwilio' y dylai'r pwyllgor gael ei alw. Cadarnhad y byddai newid i'r aelodaeth rhagnodedig a Chadeiryddiaeth y pwyllgor. Byddai'r newid yn cynnwys aelodau lleyg annibynnol i gynrychioli un traean o'r pwyllgor a byddai'n rhaid i'r Cadeirydd fod yn aelod lleyg annibynnol. Nid oedd dyddiad y newid i'r aelodaeth wedi ei gadarnhau.

Uno ac ailstrwythuro – Cadarnhad y byddai uno gwirfoddol yn dal i fodoli. Gallai Gweinidogion Cymru wneud 'rheoliadau ailstrwythuro' o fewn y Ddeddf. Byddai'r pwerau hynny'n cael eu rhoi ar waith yn dilyn adroddiad archwiliad arbennig gan Archwilydd Cyffredinol Cymru yn unig, neu gais diddymu gan gyngor.

Dywedodd y Swyddog Monitro eu bod yn disgwyl am lawer mwy o wybodaeth ac y byddai ar gael yn raddol yn ystod y misoedd nesaf, a bydd diweddariad yn cael ei roi i'r pwyllgor pan fydd yr wybodaeth ar gael. Gofynnodd y Swyddog Monitro am farn yr aelodau ar greu gweithgor i adolygu sut y rhoddir y Ddeddf ar waith a'r newidiadau angenrheidiol. Cadarnhad y byddai gwybodaeth a diweddariadau'n cael eu rhannu â'r aelodau pan fydden nhw ar gael.

Yn ystod y cyflwyniad wedi hynny, manteisiodd yr aelodau ar y cyfle i holi cwestiynau a thrafod sawl agwedd o'r adroddiad. Roedd y prif bwyntiau trafod yn canolbwyntio ar y materion canlynol –

- Cytunai'r aelodau y byddai'n fuddiol i gael gweithgor swyddogion/aelodau i edrych ar ddatblygiad y Ddeddf. Dywedodd yr Aelod Lleyg Paul Witham y byddai'n hapus i gynorthwyo swyddogion gyda'r broses.
- Y ddyletswydd a fyddai'n cael ei gosod ar yr awdurdod lleol i drefnu'r asesiad panel. Mae'n debyg y byddai canllawiau ar gael mewn da bryd er mwyn esbonio sut i gynnal yr asesiad.
- Y ddyletswydd statudol i arweinwyr grŵp hyrwyddo a chynnal safonau ymddygiad uchel yn y grŵp. Ni chyfeiriwyd at sancsiynau hyd yma. Gobeithir y bydd mwy o ganllawiau'n cael eu darparu.
- Cadarnhad y byddai amserlen yn cael ei chwblhau o bryd byddai agweddau o'r Ddeddf yn cael eu gwneud yn gyfraith a byddai'n cael ei rhannu â'r aelodau. Cadarnhawyd y byddai'n rhaid rhoi rhai agweddau o'r Ddeddf gerbron y pwyllgor hwn a'r Cyngor llawn.
- Cadarnhaodd y Swyddog Monitro y byddai'n holi a yw'r gostyngiad yn oedran yr unigolion sy'n cael pleidleisio yn eu galluogi i sefyll mewn etholiad a byddai'n adrodd yn ôl i'r aelodau.
- Mae'r ddyletswydd i annog cyfranogiad y cyhoedd yn cynnwys annog y cyhoedd i gymryd rhan mewn etholiadau a phrosesau llunio penderfyniadau.
- Nid yw'r Ddeddf yn newid y gweithdrefnau presennol ar gyfer cyfethol ar Gyngorau Tref, Dinas a Chymuned. Byddai'r pŵer cymhwysedd cyffredinol ar gael i gynghorau cymuned cymwys, gan dybio eu bod yn gymwys i wneud hynny.

Diolchodd y Cadeirydd i'r Swyddog Monitro am ei gyflwyniad manwl a'r atebion eglur i gwestiynau a phryderon yr aelodau.

Felly,

**PENDERFYNWYD** bod aelodau wedi ystyried cynnwys yr adroddiad a'u bod yn cefnogi'r cynnig i gael gweithgor swyddogion/aelodau i oruchwylio sut rhoddir y Ddeddf ar waith.

## **7 FFRAMWAITH HERIO AC YMYRRYD AR GYFER YSGOLION MEWN TRAFFERTHION ARIANNOL (SIFD)**

Arweiniodd yr Aelod Arweiniol Cyllid ac Effeithlonrwydd yr aelodau drwy'r adroddiad diweddar (a ddosbarthwyd yn flaenorol). Cadarnhawyd bod CSDd ar hyn o bryd yn dirprwyo 85% o gyllideb ysgolion yn uniongyrchol i ysgolion. Roedd yn ddyletswydd ar bob ysgol i ddarparu cynllun cyllideb tair blynedd i CSDd bob blwyddyn. Esboniwyd y gallai ysgolion ar adegau ddioddef problemau ariannol, roedd gan CSDd y ddarpariaeth i drwyddedu diffyg i gefnogi ysgolion i ddychwelyd i gyllideb dros ben. Roedd cydweithio agos â phob ysgol o fewn CSDd wedi parhau.

Yn yr adroddiad fel Atodiad 1, oedd y fframwaith herio ac ymyrryd. Atgoffodd yr Aelod Arweiniol yr aelodau ei fod wedi'i ddwyn gerbron y pwyllgor ym mis Tachwedd 2017. Roedd yr adroddiad heddiw wedi'i gyflwyno i'r aelodau i ddangos sut roedd y broses wedi gweithio.

Darparodd Pennaeth y Gwasanaethau Cyllid ac Eiddo wybodaeth am rôl CSDd a chyrrff llywodraethu ysgolion. Cyfrifoldeb cyrrff llywodraethu'r ysgolion oedd cyllidebu cyllideb flynyddol yr ysgol. Cadarnhaodd Pennaeth y Gwasanaethau Cyllid ac

Eiddo ei fod yn fodlon ar y broses a'r gwaith a oedd wedi digwydd gydag ysgolion mewn trafferthion ariannol. Cadarnhaodd y Rheolwr Cyllido Ysgolion fod ymweliadau i ysgolion deirgwaith y flwyddyn wedi parhau er mwyn cael gwybodaeth ac i gefnogi ysgolion. Derbyniwyd y broses o weithredu'r fframwaith yn gadarnhaol ac roedd yn gweithio'n dda.

Codwyd y pwyntiau canlynol yn ystod y trafodaethau –

- Roedd y diffiniad o 'ysgol fach' yn anodd iawn. Diffiniad Cyngor Sir Ddinbych fyddai ysgol â 50 o ddisgyblion neu lai.
- Cyfrifwyd yr addasiad demograffeg ym mis Medi gan ddefnyddio'r data CYBLD a ddarparwyd gan ysgolion. Mae'n gyfrifiad manwl a gwblhawyd bob blwyddyn.
- Cadarnhawyd nad oedd gan CSDd unrhyw fwriad i gau ysgolion llai. Pe bai Llywodraeth Cymru yn cyfarwyddo i wneud hynny, byddai cyfathrebu'n digwydd.
- Roedd CSDd yn dal i dderbyn nifer o grantiau ar gyfer ysgolion ac addysg. Cadarnhawyd mai'r ddau brif grant a dderbyniwyd oedd grant Grantiau Datblygu Disgyblion (prydau ysgol am ddim) a grant chweched dosbarth.
- Nid oedd y Rheolwr Cyllido Ysgolion yn ymwybodol o unrhyw gyllid loteri oedd ar gael. Byddai'n holi am unrhyw wybodaeth bellach ac yn adrodd yn ôl i'r aelodau.
- Roedd nifer o ffactorau wedi cyfrannu at y gostyngiad yn Ysgol Uwchradd Prestatyn, cadarnhawyd bod nifer y myfyrwyr a oedd yn mynychu'r ysgol wedi gwella.
- Pwysleisiwyd gyda chydweithio agos â swyddogion a chynlluniau gweithredu ar waith, gallai ysgolion barhau i reoli cyllidebau unigol tra'u bod mewn diffyg.
- Cadarnhawyd pe bai gan swyddogion bryderon nad oedd ysgolion wedi gwrandao ar swyddogion cyllid nac wedi gweithredu'r cynllun, y byddai'r mater yn cael ei ddwyn gerbron y pwyllgor i fynd i'r afael ag ef. Pe bai swyddogion yn teimlo gwelliant ac y byddai'r cynllun yn cefnogi'r ysgol i warged, byddai swyddogion yn monitro.
- Roedd niferoedd disgyblion newydd Ysgol Crist y Gair wedi bod yn isel ar gyfer maint yr ysgol. Roedd nifer y disgyblion a oedd yn mynd i'r ysgol yn cynyddu'n gyflym. Roedd rheolwr cyllido'r ysgol yn hyderus gyda'r cynnydd mewn disgyblion, byddai cyllideb yr ysgol yn symud allan o ddiffyg.

Yn dilyn y drafodaeth,

**PENDERFYNWYD** y byddai'r aelodau yn nodi cynnwys yr adroddiad.

Ar y pwynt hwn (11:50 a.m.) cafwyd egwyl o 10 munud.

Ailddechreuodd y cyfarfod am 12.00 hanner dydd.

## **8 RHEOLI'R TRYSORLYS**

Cyflwynodd yr Aelod Arweiniol Cyllid ac Effeithlonrwydd Adroddiad y Datganiad Strategaeth Rheoli Trysorlys Blynyddol (TMSS) 2021/22 (Atodiad 1 – cylchredwyd

yn flaenorol) a oedd yn dangos sut y byddai'r Cyngor yn rheoli ei fuddsoddiadau a'i fenthycu am y flwyddyn i ddod ac yn amlinellu'r Polisiâu y mae'r swyddogaeth Rheoli Trysorlys yn gweithredu oddi mewn iddynt.

Mae'r Adroddiad Diweddarau ar Reoli Trysorlys (atodiad 2) yn rhoi manylion am weithgareddau Rheoli Trysorlys y Cyngor yn ystod 2020/21.

Mae Cod Ymarfer Rheoli Trysorlysoedd y Sefydliad Siartredig Cyllid Cyhoeddus a Chyfrifyddiaeth yn gofyn i'r Cyngor gymeradwyo'r Datganiad Strategaeth Rheoli'r Trysorlys a'r Dangosyddion Darbodus yn flynyddol. Mae gofyn i'r Pwyllgor Llywodraethu Corfforaethol adolygu'r adroddiad hwn cyn y caiff ei gymeradwyo gan y Cyngor ar 23 Chwefror 2021.

Tynnodd y Pennaeth Cyllid a Gwasanaethau Eiddo sylw at nifer o bwyntiau arwyddocaol yn yr adroddiad. Roedd y rhain yn cynnwys cyfeiriad at y graffiau buddsoddi a benthycu a gynhwyswyd yn atodiad 1 y papurau. Gwelwyd uchafbwynt bach ar ddechrau'r flwyddyn ar y graff buddsoddi ac roedd wedi bod o ganlyniad i ddatrys taliadau grantiau busnes a rhyddhad ardrethi. Byddai angen cyfathrebu â Llywodraeth Cymru a Chymdeithas Llywodraeth Leol Cymru i ddyfeisio pecyn a oedd yn caniatáu i Adran Gyllid Cyngor Sir Ddinbych gynllunio llif arian rheoli'r trysorlys yn y ffordd orau.

Pwysleisiwyd i'r aelodau mai cyfrifoldebau rheoli'r trysorlys oedd sicrhau diogelwch yr adnoddau, yr hylifedd a'r cynnyrch o fuddsoddiad. Cadarnhawyd bod y ffocws ar hyn o bryd wedi bod ar ddiogelwch y buddsoddiadau.

Arweiniwyd yr Aelodau at adran 4 o atodiad 2 ynghylch newid y rheoliadau i Fwrdd Benthyciadau Gwaith Cyhoeddus a chyfraddau benthycu. Cadarnhawyd nad oedd unrhyw weithgarwch o'r math hwn wedi digwydd.

Codwyd y materion canlynol yn ystod trafodaethau -

- Cadarnhaodd swyddogion fod lefel y benthycu yn dderbyniol ar hyn o bryd Clywodd yr Aelodau fod lefel o fenthycu'n cael ei bennu'n flynyddol. Gosodwyd paramedrau i swyddogion i reoli swm penodol o fenthycu yn broffesiynol.
- Talodd Llywodraeth Cymru nifer o gynlluniau ymlaen llaw gyda thaliadau dilynol yn ddiweddarach. Roedd y grant cynnal refeniw wedi'i dalu'n rhannol ymlaen llaw gan gynorthwyo'r llif arian o fewn y Cyngor. Cadarnhawyd bod cyllid wedi'i ad-dalu drwy'r hawliad colli incwm chwarterol gan Lywodraeth Cymru. Pwysleisiwyd bod y cynllun gan Lywodraeth Cymru wedi bod yn hanfodol dros y misoedd blaenorol.
- Cadarnhaodd Pennaeth y Gwasanaethau Cyllid ac Eiddo fod cymalau cosb ar gyfer talu benthyciadau presennol fel arfer yn drech nag unrhyw fudd mewn cyfraddau llog.

**PENDERFYNWYD** fod y Pwyllgor yn nodi Datganiad Strategaeth Rheoli Trysorlys ar gyfer 2021/22, a'r dangosyddion Darbodus o 2021/22 i 2022/23. Mae'r Pwyllgor yn nodi'r Adroddiad Diweddarau Rheoli Trysorlys ac yn cadarnhau ei fod wedi darllen, deall ac ystyried yr Asesiad o Effaith ar Les fel rhan o'i ystyriaethau.

## 9 DATGANIAD LLYWODRAETHU BLYNYDDOL – DIWEDDARIAD O RAN GWELLA

Cyflwynodd y Prif Archwilydd Mewnol yr adroddiad (a ddsbarthwyd yn flaenorol). Roedd yr adroddiad yn rhoi'r wybodaeth ddiweddaraf i'r Aelodau am y camau gwella a oedd wedi'u cynnwys yn y Datganiad Llywodraethu Blynyddol y cytunwyd arno gan y Pwyllgor ym mis Gorffennaf 2020 ac fe'i cynhwyswyd fel rhan o'r Datganiad o Gyfrifon a gyflwynwyd i'r Aelodau ym mis Medi 2020.

Roedd diweddariad i gynnydd y camau gweithredu wedi'i gynnwys yn atodiad 1 i'r adroddiad (a ddsbarthwyd yn flaenorol). Cadarnhawyd bod yr holl gamau gweithredu wedi gwneud cynnydd. Roedd rhai o'r dyddiadau cyflawni wedi cael eu hadolygu. Byddai diweddariadau pellach yn cael eu cynnwys yn adroddiad y Datganiad Llywodraethu Blynyddol 2020/21 sydd i'w gyflwyno i'r pwyllgor ym mis Ebrill 2021.

Roedd yr Aelodau'n falch o gael yr wybodaeth ddiweddaraf gan y Prif Archwilydd Mewnol a diolchwyd iddi am yr adroddiad.

Felly:

***PENDERFYNWYD y byddai'r aelodau yn nodi cynnwys yr adroddiad.***

## 10 ARCHWILIAD RHEOLI CONTRACT – CYNLLUN GWEITHREDU DIWYGIEDIG

Arweiniwyd yr Aelodau drwy'r adroddiad (a ddsbarthwyd yn flaenorol) gan y Prif Archwilydd Mewnol. Esboniwyd i'r pwyllgor fod adroddiad sicrwydd isel wedi'i gyflwyno i'r pwyllgor ym mis Gorffennaf 2020 bod nifer o'r camau gweithredu wedi'u dyrannu i'r Adolygiad o'r Gwasanaeth Cymorth Corfforaethol i'w gweithredu. Oherwydd Covid-19 roedd y ffrwd waith wedi'i gohirio. Cytunwyd i archwilio'r cynllun gweithredu i sicrhau ei fod yn realistig, roedd y cynllun gweithredu wedi'i atodi fel atodiad 1 (a ddsbarthwyd yn flaenorol). Roedd yr adroddiad yn rhoi swyddogion a enwyd i weithredu'r camau gweithredu, gyda therfyn amser yn adlewyrchu'r cam gweithredu. Roedd y dyddiadau wedi'u diwygio i ganiatáu amserlen realistig ar gyfer gweithredu.

Cynigiodd y Swyddog Monitro ei ddiolch i'r tîm Archwilio a'r Prif Swyddog Ariannol am y gwaith a wnaed i'r cynllun gweithredu. Hysbyswyd yr Aelodau o'r gwaith manwl a oedd wedi'i wneud.

Pwysleisiodd yr aelod lleyg Paul Witham bwysigrwydd rheoli contractau'n gryf. Mae cais i ymgorffori'r holl gontractau, adeiladu a heb fod yn waith adeiladu wedi'i gynnwys yn yr amserlen hyfforddi. Er mwyn sicrhau bod pob contract yn cael ei drin yn gyfartal. Cadarnhaodd y Swyddog Monitro mai'r bwriad oedd i bob contract gael ei drin yn gyfartal ac i arferion gorau gael eu rhannu. Roedd y rheolwr cytundebau wedi cael ei gynghori i lanlwytho contractau i'r model Proactis. Nodwyd mater ynghylch yr argaeledd i lanlwytho hen gontractau, hysbyswyd yr aelodau bod hyn yn cael ei ymchwilio.

***PENDERFYNWYD bod yr aelodau'n nodi cynnwys yr adroddiad a bod adroddiad diweddarau yn cael ei gynnwys ar y rhaglen gwaith i'r dyfodol.***

## 11 RHAGLEN WAITH Y PWYLLGOR LLYWODRAETHU CORFFORAETHOL

Cyflwynwyd Rhaglen Gwaith i'r Dyfodol y Pwyllgor Llywodraethu Corfforaethol ac Archwilio (a ddsbarthwyd ymlaen llaw) i'w hystyried.

Cytunwyd y dylid cynnwys yr adroddiadau canlynol ar Raglen Gwaith i'r Dyfodol y pwyllgor:

17 Mawrth 2021 -

- Adroddiad dilynol ar y Denantiaeth Tai yn dilyn adroddiad sicrwydd isel yr adroddwyd yn ei gylch yn flaenorol.
- Adroddiad dilynol ar Ddiwydiant (y) Cardiau Talu yn dilyn adroddiad sicrwydd isel yr adroddwyd yn ei gylch yn flaenorol.

28 Ebrill 2021 -

- Datganiad Llywodraethu Blynyddol Drafft

9 Mehefin 2021 -

- Adroddiad Blynyddol Archwilio Mewnol
- Diweddariad Rheoli Contractau

28 Gorffennaf -

- Rheoli Trysorlys
- Polisi twyll a llygredigaeth
- Diweddariad Archwilio Mewnol ar Ddigartrefedd

Cytunodd yr Aelodau y dylid cynnwys y diweddariad am y Ddeddf Llywodraeth Leol o dan eitemau yn y dyfodol, i'w gynnwys ar yr agenda pan fo angen.

***PENDERFYNWYD*** nodi rhaglen gwaith i'r dyfodol y Pwyllgor Llywodraethu Corfforaethol ac Archwilio.

## 12 DIWEDDARIAD ARCHWILIO MEWNOL

Cyflwynodd y Prif Archwilydd Mewnol yr adroddiad (a ddsbarthwyd yn flaenorol) yn rhoi'r wybodaeth ddiweddaraf i aelodau ar gynnydd y Tîm Archwilio Mewnol o safbwynt darparu'r gwasanaeth, sicrwydd darparu, adolygiadau wedi eu cwblhau, perfformiad ac effeithiolrwydd wrth gyflawni gwelliant. Roedd hefyd yn cynnwys yr wybodaeth ddiweddaraf ar gynnydd gydag Arfer Da CIPFA ar gyfer Pwyllgorau Archwilio.

Roedd y tîm archwilio mewnol wedi parhau i ddarparu cyngor a chymorth mewn perthynas â newidiadau i drefniadau rheoli y bu'n rhaid i'r Cyngor eu gweithredu mewn ymateb i'r pandemig. Cafwyd cadarnhad bod yr archwiliadau arfaethedig wedi'u blaenoriaethu ar gyfer 2020/21 fel yr adroddwyd i'r pwyllgor ym mis Tachwedd 2020 ac, er bod ymgysylltiad o wasanaethau yn dda ar y cyfan, parhaodd Covid-19 i effeithio ar gyflymder a dilyniant rhai o'n harchwiliadau.

Amlygwyd i'r aelodau bod y Cynllun Archwilio yn parhau i gael ei adolygu'n rheolaidd, yn ogystal â'r cynnydd o ran cyflawni gwaith sicrwydd, i fesur a all y Prif

Archwilydd Mewnol ffurfio Barn Flynyddol ar drefniadau llywodraethu, rheoli risg a rheolaeth fewnol heb unrhyw gyfyngiadau o ran cwmpas. Roedd CIPFA wedi rhyddhau canllawiau'n ddiweddar ar gyfer darparu Barn Flynyddol gyda Chyfyngiadau Cwmpas a fyddai'n cael eu defnyddio pe bai angen.

Roedd yr adroddiad yn rhoi gwybodaeth am y gwaith a oedd wedi cael ei wneud gan Archwilio Mewnol ers cyfarfod diwethaf y pwyllgor. Roedd yn caniatáu'r pwyllgor i fonitro perfformiad a chynnydd Archwilio Mewnol yn ogystal â rhoi crynodebau o adroddiadau Archwilio Mewnol. Rhoddwyd cadarnhad i'r aelodau bod y Cyngor wedi bod yn llwyddiannus gyda phenodi Uwch Archwilydd newydd. Cafwyd cadarnhad hefyd na fydd yr adnoddau sydd ar gael i'r Prif Archwilydd Mewnol yn cael eu lleihau, felly bydd y broses recriwtio i lenwi swydd wag yr Archwilydd yn cael ei chychwyn cyn bo hir.

Cadarnhad bod 6 Archwiliad wedi'u cwblhau ers cyfarfod diwethaf y pwyllgor. Atgoffwyd yr Aelodau bod manylion pob un o'r archwiliadau wedi'u cynnwys yn atodiad 1 i'r adroddiad. Cyflwynwyd cefndir byr o bob archwiliad i'r pwyllgor -  
Darparu Llety i'r Digartref  
Recriwtio a Chadw  
Ysgol Pendref  
Diwylliant Moesegol  
Adeiladau'r Frenhines  
Diogelu Data a Rhyddid Gwybodaeth.

Cadarnhaodd y Prif Archwilydd Mewnol nad oedd tri archwiliad wedi dechrau eto ond eu bod wedi cael blaenoriaeth i ddechrau yn ystod y misoedd nesaf. Roedd yr archwiliadau allweddol hyn yn helpu i wneud cynnydd o ran darparu sicrwydd archwilio mewnol. Y rhain oedd:

- Hamdden Sir Ddinbych Cyf
- Capasiti a Gwydnwch TGCh
- Rheoli Risg – risgiau corfforaethol nad ydynt yn dod o dan archwiliadau eraill.

Roedd yr hyfforddiant a drefnwyd gyda CIPFA ar "Sut i fod yn bwyllgor archwilio mwy effeithiol" wedi'i ohirio dros dro oherwydd pandemig y coronafeirws. Cadarnhaodd y Prif Archwilydd Mewnol y byddai cyfathrebu'n parhau i holi a fyddai unrhyw hyfforddiant o bell yn bosibl.

Trafodaeth gyffredinol -

- Gofynnodd yr Aelodau i'r hunanasesiad yn erbyn Canllawiau Ymarferol CIPFA ar gyfer Pwyllgorau Archwilio gael ei gyhoeddi cyn gynted â phosibl.
- Cafwyd cadarnhad bod yr archwiliad digartrefedd wedi'i gwblhau cyn y pandemig. Nid oedd yr Aelodau'n cytuno â defnyddio gwestai a lletai gwely a brechwast ar gyfer y digartref. Roedd gwaith yn mynd rhagddo ar opsiynau o gynnig llety i breswylwyr a theuluoedd. Cadarnhawyd bod nifer o adroddiadau wedi'u cyflwyno i'r Pwyllgor Craffu i drafod y ddarpariaeth digartrefedd yn Sir Ddinbych. Cadarnhaodd y Swyddog Monitro fod Cadeiryddion ac Is-gadeiryddion wedi cytuno ar adroddiad i'w gyflwyno i'r Pwyllgor Craffu Partneriaethau yn nhymor yr Hydref. Gallai Aelodau ofyn i Gadeiryddion ac Is-gadeiryddion ystyried manylion penodol drwy lenwi'r



ffurflen briodol. Cytunodd y Swyddog Monitro i gyfathrebu â'r Cydlynnydd Craffu i gynnwys yr adroddiad archwilio fel rhan o'r adroddiad digartrefedd a gyflwynwyd i graffu arno.

- Clywodd yr Aelodau, oherwydd rhai amgylchiadau megis anghenion amgylcheddol arbennig, trais domestig neu ffactorau eraill, fod nifer o drigolion o siroedd eraill yn byw yn Sir Ddinbych ac fel arall. Nodwyd hefyd bod gan Sir Ddinbych ac awdurdodau lleol eraill ddyletswydd gofal i ddarparu llety addas i unigolion.

## **GWAHARDD Y WASG A'R CYHOEDD**

Er mwyn mynd i'r afael â'r pryderon a godwyd o dan Atodiad 3 yr Archwiliad Mewnol – Adeiladau'r Frenhines –

**PENDERFYNWYD** gwahardd y Wasg a'r Cyhoedd o'r cyfarfod, dan ddarpariaethau Adran 100(a) o Ddeddf Llywodraeth Leol 1972, ar y sail y byddai gwybodaeth eithriedig yn debygol o gael ei datgelu fel y'i diffinnir ym Mharagraff 16 Rhan 4, Atodlen 12A o'r Ddeddf.

Cyflwynwyd atodiad cyfrinachol gan y Prif Archwilydd Mewnol. Roedd yr atodiad wedi'i gyflwyno i'r aelodau i'w drafod gan ei fod wedi derbyn adroddiad archwilio sicrwydd isel. Roedd cwmpas yr adolygiad yn cwmpasu'r meysydd canlynol: rolau a chyfrifoldebau a threfniadau llywodraethu; cyllid a chyllid grant; a chyflawni prosiectau a rheoli risg. Roedd y prosiect wedi bod yn elfen o Fwrdd Rhaglen Adfywio'r Rhyl fel rhan o gylch gwaith ehangach i adfywio canol y dref.

Trafododd yr Aelodau ganlyniadau'r adroddiad archwilio ar reoli prosiect Adeiladau'r Frenhines gan gynnwys y cynllun gweithredu. Mynegodd yr Aelodau bryderon am yr adroddiad archwilio a'r canfyddiadau. Gofynnodd yr Aelodau am i adroddiad diweddar gael ei ddwyn yn ôl i'r pwyllgor i sicrhau'r aelodau bod y cynllun gweithredu'n cael ei gwblhau.

### **PENDERFYNWYD -**

- Bod y pwyllgor yn nodi cynnydd a pherfformiad yr Archwiliad Mewnol a,
- Bod adroddiad diweddar ar Adeiladau'r Frenhines yn cael ei ddwyn yn ôl i'r pwyllgor.

## **13 ADRODDIAD BLYNYDDOL – POLISI RHANNU PRYDERON**

### **GWAHARDD Y WASG A'R CYHOEDD**

Er mwyn rhoi sylw i'r pryderon a godwyd o dan y Polisi Rhannu Pryderon a thrafod yr atodiad cyfrinachol -

**PENDERFYNWYD** gwahardd y Wasg a'r Cyhoedd o'r cyfarfod, dan ddarpariaethau Adran 100(a) o Ddeddf Llywodraeth Leol 1972, ar y sail y byddai gwybodaeth eithriedig yn debygol o gael ei datgelu fel y'i diffinnir ym Mharagraff 13 Rhan 4, Atodlen 12A o'r Ddeddf.

Adroddiad gan y Swyddog Monitro, a oedd yn rhoi gwybodaeth yn ymwneud â gweithredu polisi Rhannu Pryderon y Cyngor.

Roedd yr adroddiad wedi'i gyflwyno'n unol â Pholisi Rhannu Pryderon y Cyngor, a oedd yn cynnwys gofyniad i'r Swyddog Monitro gyflwyno adroddiad i'r Pwyllgor Llywodraethu Corfforaethol o leiaf unwaith y flwyddyn ar weithrediad y Polisi, ac unrhyw newidiadau mewn ymarfer a gyflwynwyd o ganlyniad i bryderon a godwyd o dan y Polisi.

Roedd yr adroddiad wedi'i drefnu'n wreiddiol i ddod i'r Pwyllgor ym mis Mawrth 2020, ond cafodd ei ohirio gan y pandemig a gwnaed y penderfyniad i gyflwyno adroddiad am ddwy flynedd, y cyfnod rhwng 1 Tachwedd 2018 a 31 Rhagfyr 2020. Yn ystod y cyfnod hwn codwyd chwe phryder newydd o dan y Polisi.

Rhoddodd y Swyddog Monitro gefndir cryno i aelodau am y chwe phryder a godwyd. Roedd yn braf gweld fod pobl wedi nodi unrhyw bryderon gan ei fod wedi dangos dealltwriaeth o'r polisi Rhannu Pryderon.

***PENDERFYNWYD*** bod y Pwyllgor Llywodraethu Corfforaethol yn derbyn ac yn nodi cynnwys yr adroddiad blynyddol.

**Daeth y cyfarfod i ben am 15.00 p.m.**

**Adroddiad i'r:** Pwyllgor Llywodraethu Corfforaethol ac Archwilio

**Dyddiad y cyfarfod:** 17 Mawrth 2021

**Aelod Arweiniol / Swyddog:** Y Cynghorydd Richard Mainon/ Nicola Kneale – Rheolwr y Tîm Cynllunio Strategol

**Awdur yr Adroddiad:** Carol Evans, Swyddog Cynllunio Strategol a Pherfformiad

**Teitl** Y Ddyletswydd Economaidd-Gymdeithasol i Gymru

## 1. Am beth mae'r adroddiad yn sôn?

1.1 Y Ddyletswydd Economaidd-Gymdeithasol i Gymru, a ddaw i rym ar 31 Mawrth 2021.

## 2. Beth yw'r rheswm dros lunio'r adroddiad hwn?

2.1 Rhoi gwybod i'r Pwyllgor Llywodraethu Corfforaethol ac Archwilio (y Pwyllgor o hyn ymlaen) am y diffiniad o'r Ddyletswydd economaidd-gymdeithasol, sut y bydd swyddogaethau allweddol yn y Cyngor yn ymaddasu i ystyried y Ddyletswydd, a'r mesurau sy'n cael eu rhoi ar waith i ymateb i'r gofynion.

## 3. Beth yw'r Argymhellion?

3.1. Bod aelodau'r Pwyllgor yn nodi'r rhesymau y tu ôl i'r Ddyletswydd, ei diffiniadau, yn ymrwymo i roi sylw dyledus i'r Ddyletswydd, ac yn gofyn i bob Aelod mewn pwyllgorau, a swyddogion sy'n mynychu'r pwyllgorau hynny i wneud hynny.

3.2. Bod aelodau'r Pwyllgor yn nodi'r swyddogaethau craidd sy'n addasu i'r Ddyletswydd ac yn sicrhau bod yr addasiadau'n cael eu gwneud (gweler 4.3 isod am restr o swyddogaethau craidd).

3.3. Bod aelodau Pwyllgor yn:

- Arolygu Asesiadau o'r Effaith ar Les mewn perthynas ag anghydraddoldeb canlyniadau sy'n deillio o anfantais economaidd-gymdeithasol / tlodi.
- Sicrhau eu bod yn cymryd perchnogaeth dros Asesiadau o'r Effaith ar Les y maent yn gyfrifol amdanynt.
- Herio swyddogion i ddarparu tystiolaeth neu gymryd camau i lenwi bylchau gwybodaeth mewn Asesiadau o'r Effaith ar Les a herio casgliadau'r Asesiadau, gan ofyn i Swyddogion a yw eu casgliadau'n gywir / yn debygol o fod yn gywir.
- Osgoi a herio tuedd obeithiol.

## 4. Manylion yr Adroddiad

- 4.1. O dan Ddeddf Cydraddoldeb 2010, mae Gweinidogion Cymru yn bwriadu cychwyn Adrannau 1 i 3 o'r Ddeddf 2010 yng Nghymru – y Ddyletswydd economaidd-gymdeithasol.
- 4.2. Fel Awdurdod lleol, mae'r ddyletswydd yn ei gwneud yn ofynnol i ni, wrth wneud penderfyniadau strategol megis penderfynu ar flaenoriaethau a gosod amcanion, ystyried sut y gallai ein penderfyniadau helpu i leihau'r anghydraddoldebau sy'n gysylltiedig ag anfantais economaidd-gymdeithasol.
- 4.3. Bydd hyfforddiant cyffredinol yn cael ei gynnig i'r holl Aelodau a swyddogion, yn unol â'r manylion yn 4.4 isod. Gweler y cyflwyniad sydd ynghlwm yn Atodiad A sy'n cael ei ddefnyddio mewn hyfforddiant. Yn ogystal, cynhaliwyd sesiynau briffio gyda swyddogion sy'n arwain ar fframweithiau gwneud penderfyniadau penodol er mwyn sicrhau bod y fframweithiau hyn yn adlewyrchu'r Ddyletswydd, sef:
- Cynllunio Strategol (E-ddysgu ar Gydraddoldeb, Asesiad o Effaith ar Les, Cydraddoldeb ar y dudalen we)
  - Cyllid ac Asedau (Strategaeth Rheoli Asedau a Datganiadau Landlordiaid y Sir, Achos Busnes SIG)
  - Cyfathrebu ac Ymgysylltu
  - Archwilio Mewnol
  - Caffael

- Gwasanaethau Democrataidd (Adroddiadau Pwyllgorau, hyfforddiant Aelodau)
- Polisi Cynllunio
- Adnoddau Dynol

4.4. Gweler y cerrig milltir a chynllun cyfathrebu allweddol isod:

### **Amserlen / Cynllun Cyfathrebu**

<b>Dyddiad</b>	<b>Gweithgaredd</b>
15 Ionawr	Diweddariad ar gyfer modiwl E-Ddysgu Cydraddoldeb (sy'n ymddangos yn y cyflwyniad corfforaethol)
26 Ionawr	Fersiwn newydd o'r Asesiad o'r Effaith ar Les ar y we wedi'i ryddhau ar y fewnrwyd
Yn fuan yn Chwefror	Diweddariad ar gyfer tudalennau gwe ar Gydraddoldeb ac Amrywiaeth
18 Chwefror	Papur briffio i'r Aelodau (i gynnwys crynodeb o newidiadau i'r Asesiad o'r Effaith ar Les)
19 Chwefror trwy e-bost	Papur briffio i'r Cabinet (i gynnwys crynodeb o newidiadau i'r Asesiad o'r Effaith ar Les)
26 Chwefror trwy e-bost	Papur briffio i'r SLT (i gynnwys crynodeb o newidiadau i'r Asesiad o'r Effaith ar Les)
Yn fuan yn Chwefror	Hysbysiad ar Linc / Hysbysiad ar Visiontime: ymwybyddiaeth o'r Ddyletswydd a'r gofynion
11 Mawrth	Papur Briffio ar gyfer y Grŵp Cadeiryddion ac Is-Gadeiryddion Craffu

17 Mawrth	Papur Briffio ar gyfer y Pwyllgor Llywodraethu Corfforaethol ac Archwilio (i gynnwys crynodeb o newidiadau i'r Aseiad o'r Effaith ar Les)
18 a 22 Mawrth	Sesiynau i'r Staff (i gynnwys crynodeb o newidiadau i'r Aseiad o'r Effaith ar Les)

## 5. Sut mae'r penderfyniad yn cyfrannu at y Blaenoriaethau Corfforaethol?

5.1. Mae'r Ddyletswydd Economaidd-Gymdeithasol yn rhan o Ddeddf Cydraddoldeb 2010, a bydd yn cyfrannu at ein blaenoriaeth Cymunedau Cydnerth.

## 6. Faint fydd hyn yn ei gostio a sut y bydd yn effeithio ar wasanaethau eraill?

6.1 Ni ragwelir unrhyw gostau ychwanegol wrth ymgorffori'r Ddyletswydd ym mhrosesau gwneud penderfyniadau a chraffu'r Cyngor. Bydd addasiadau o fewn yr adnoddau presennol.

## 7. Beth yw prif gasgliadau'r Aseiad o'r Effaith ar Les?

7.1 Nid oes angen Aseiad o'r Effaith ar Les ar gyfer mabwysiadu'r Ddyletswydd ei hun, ac mae'r holl benderfyniadau a wneir yn cynnwys defnyddio Aseiad o'r Effaith ar Les ar gyfer pob prosiect a wneir.

## 8. Pa ymgynghoriadau sydd wedi'u cynnal gyda Chraffu ac eraill?

8.1. Mae'r adroddiad hwn wedi'i rannu ag Aelodau'r Cabinet, yr Uwch Dîm Arwain a Grŵp Cadeiryddion ac Is-gadeiryddion Pwyllgorau Craffu hyd yma.

8.2. Mae'r Cynllun Cyfathrebu (uchod yn 4.4) yn cynnig canllawiau ar sut y caiff y Ddyletswydd ei gweithredu o fewn y Cyngor.

8.3. Mae swyddogion arweiniol ar gyfer swyddogaethau gwneud penderfyniadau allweddol wedi cael eu briffio ar y Ddyletswydd a'i gofynion, a byddant yn addasu polisïau fel y bo'n briodol.

## **9. Datganiad y Prif Swyddog Cyllid**

9.1 Does dim angen Datganiad.

## **10. Pa risgiau sydd ac a oes unrhyw beth y gallwn ei wneud i'w lleihau?**

10.1 Mae risg bod yr ystyriaeth a roddir i'r Ddyletswydd hon yn dameidiog. Gallai hyn arwain at golli cyfleoedd i leihau anfantais economaidd-gymdeithasol, a/neu risg o dorri'r ddeddfwriaeth. Er mwyn lliniaru hyn, mae'n bwysig ystyried pa mor effeithiol y mae swyddogion ac aelodau yn defnyddio dulliau fel Asesiadau o'r Effaith ar Les a gweithgareddau Ymgysylltu i helpu i ddatblygu a chraffu ar benderfyniadau strategol, ac a ellid gwneud unrhyw welliannau.

## **11. Pŵer i wneud y Penderfyniad**

11.1 Deddf Cydraddoldeb 2010;

Mae tudalen hwn yn fwriadol wag



# Preparing for commencement of the Socio-economic Duty

We wish to share with you today general information from Welsh Government to raise awareness of the Socio-economic Duty, contributing to a more equal Wales.

Tudalen 25

# The declaration and intent

The commencing of the socio-economic duty is a commitment from the First Minister's election manifesto.

The duty will be a key mechanism in planning Wales's recovery from the impact of Covid- 19, making sure that we support the most vulnerable people in our communities and Build Back Better.

# Legal Information

- Section 45 of the [Wales Act 2017](#) devolves the power to Welsh Ministers to commence the socio-economic duty to the Welsh Government. This involves enacting Part 1, Section 1 of the [Equality Act 2010](#) – the socio-economic duty.
- The Equality Act 2010 is a UK piece of legislation and Welsh Ministers do not have the power to change this.
- The duty will apply to eligible public bodies, who are deemed to have satisfied the ‘test’ under section 2(6) of the Equality Act 2010, it will come into force on the 31st March 2021.

# The requirement on public bodies

What does the socio-economic duty require public bodies to do?

It requires **specified** public bodies, when making **strategic decisions** such as ‘deciding priorities and setting objectives’, **to consider** how their decisions might help to reduce the **inequalities** associated with **socio-economic disadvantage**.

# Defining the key terms

We will consider what each of the following key terms mean when implementing the duty.

Decisions of a strategic nature;

To consider;

Inequalities of outcome;

Socio-economic disadvantage.

# Decisions of a strategic nature

*“In general, strategic decisions will be those which effect how the relevant public body fulfils its intended statutory purpose (its functions in regards to the set of powers and duties that it uses to perform its remit) over a significant period of time and will not include routine ‘day to day’ decisions.”*

For some public bodies, such decisions may only be taken annually, in other cases, they will come up more often.

The duty will apply to both new **strategic decisions** and when reviewing previous strategic decisions.

# To consider

*“Giving weight to a particular issue in proportion to its relevance.”*

Due regard is an established legal concept in equalities law. The concept of due regard should be well understood by public bodies in relation to the public sector equality duty. It means giving weight to a particular issue in proportion to its relevance. We would expect the same principles to apply to this duty.

Existing practice for demonstrating consideration should be used. This might include impact assessment processes, systems for engagement and community involvement and use of local evidence and data.

# Inequalities of outcome

- *“Inequality of outcome relates to any measurable differences in outcome between those who have experienced socio-economic disadvantage and the rest of the population.”*
- Relevant public bodies will be in a position to influence specific socio-economic inequalities – they should understand where they can have the greatest positive impact.



# Inequalities of outcome / ....

There are a range of ways in which relevant public bodies can build this awareness as they will already have access to a wide range of relevant quantitative data and other evidence including: (not an exhaustive list):

The Welsh Government's Future Trends report;

The Welsh Government's Well-being of Wales report;

The Equality and Human Rights Commission (EHRC)'s report, 'Is Wales Fairer?'

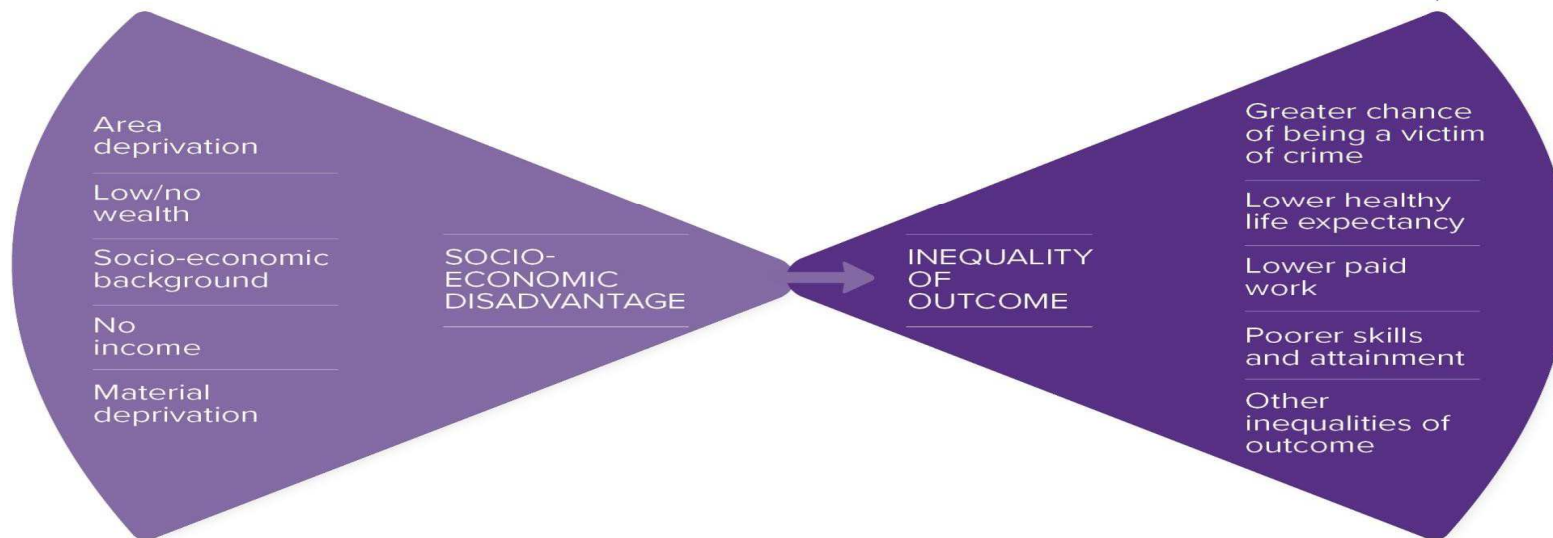
# Socio-economic disadvantage

- *“Living in less favourable social and economic circumstances than others in the same society.”*
- **Communities of place** refers to people who are linked together because of where they reside, work, visit or otherwise spend a substantial portion of their time.
- **Communities of interest** – those who share one or more of the protected characteristics listed in the Equality Act 2010 can be considered communities of interest.
- **Socio-economic disadvantage** can be disproportionate in both **communities of interest and communities of place**, leading to further inequality of outcome, which can be further exasperated when considering **intersectionality**.

# Examples of the inequalities of outcomes arising from socio-economic disadvantage

Relevant public bodies need to consider how their strategic decisions can improve inequality of outcome for people who suffer socio-economic disadvantage.

Tudalen 35



# Working in a holistic way

There are opportunities to consider the Socio-economic Duty through other duties and through our Council functions. For example:

## Public Sector Equality Duty

- Setting strategic objectives that relate to protected characteristics and poverty.
- Including socio-economic status as part of an Equality Impact Assessment.
- Consulting with people living in poverty as part of engagement under the Public Sector Equality Duty (PSED).
- Data collection identifies what groups of people are most likely to be living in poverty.

## Well-being of Future Generations (Wales) Act

- Application of the 5 ways of working.
- Setting objectives that contribute to A More Equal Wales.

# Working in a holistic way...

## Council Functions

- Strategic Planning (E-learning on Equalities, Well-being Impact Assessment, Equality content on web page)
- Finance & Assets (Asset Management Strategy & County Landlord Statements, SIG Business Case)
- Communications & Engagement
- Internal Audit
- Procurement
- Democratic Services (Committee Reports, Member training)
- Planning Policy
- HR

# In summary.....

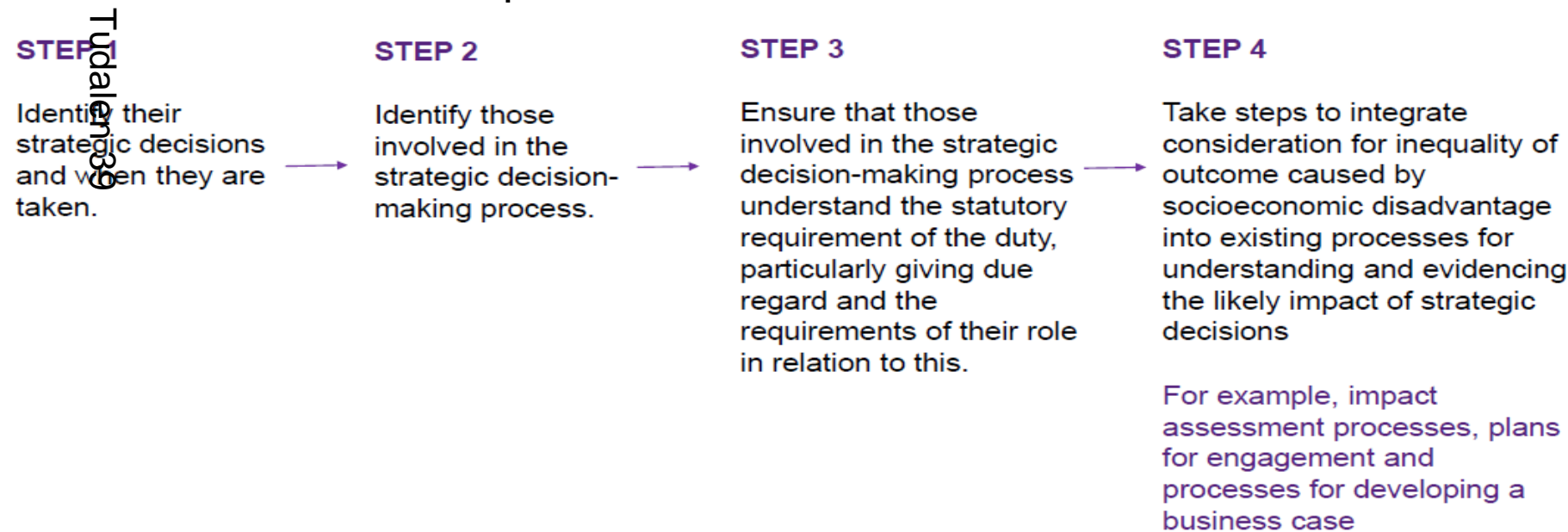
The overall aim of the duty is to deliver better outcomes for those who experience socio-economic disadvantage.

The Socio-economic Duty will support this through ensuring that those taking strategic decisions:

- Take account of evidence and potential impact through consultation and engagement.
- Understand the views and needs of those impacted by the decision, particularly those who suffer socio-economic disadvantage.
- Welcome challenge and scrutiny.
- Drive a change in the way that decisions are made and the way that decision makers operate.

# Preparing to meet the Duty

In preparing for the duty is it recommended that the relevant public bodies follow the four steps below:



# Meeting the duty on a day to day basis

An example of a 5 stage approach that Denbighshire County Council can take to meet the duty on a day- to-day basis.

## Stage 1 (Planning)

- Is the decision a strategic decision?

## Stage 2 (Evidence)

- What evidence do we have about socio-economic disadvantage and inequalities of outcome in relation to this decision?
- Have we engaged with those effected by the decision?
- Have we considered communities and places of interest?



# Meeting the duty on a day to day basis / ...

## Stage 3 (Assessment and Improvement)

- What are the main impacts of the proposal?
- How can the proposal be improved so it reduces inequalities of outcome as a result of socio- economic disadvantage?
- Have we considered communities and places of interest?

## Stage 4 (Strategic decision making)

- This stage is for decision makers (for example, Cabinet, Senior Leadership Team, Members, board executives and committee members) to confirm that due regard has been given.

# Meeting the duty on a day to day basis / ...

## Stage 4 /...

- They must be satisfied that we have understood the evidence and the likely impact, and have considered whether the policy can be changed to reduce inequality of outcome as a result of socioeconomic disadvantage.

## Stage 5

- This stage is how the process of evidencing and recording how 'due regard' has been given. At this stage changes to the decision should be made and recorded.

# What is in place for Denbighshire County Council?

## Integration of the duty into our existing processes through the following:

- Taking an integrated approach to impact assessment.
- Taking a broader approach to engagement and involvement to include socio-economic disadvantage.
- Developing scrutiny frameworks to include inspection of impact with respect to inequality of outcome that results from socio-economic disadvantage / poverty.
- Taking an integrated approach to planning and reporting.
- Developing Integrated performance measures (use of EHRC for a performance framework).
- Considering prevention of inequalities of outcome caused by socio-economic disadvantage through application of the Well-being of Future Generations Act's five ways of working (also covered in our WIA).

# Socio-economic duty and Denbighshire County Council

## Procuring a Service

As the Council is subject to the duty, the duty remains with us. Therefore, the requirement to meet the duty does not pass to a third party through procurement, commissioning or outsourcing.

## Working in Partnerships

When the Council works in partnership with bodies not covered by the duty, the duty only applies to us. For example, local well-being plans are developed and owned by a range of partners, however those public bodies subject to the duty should ensure that they are discharging their duty offering consideration on how the elements of the plan they have responsibility for will reduce inequalities of outcome caused by socioeconomic disadvantage.

All public bodies in Wales are encouraged to support the spirit of the duty.

# Socio-economic duty and Denbighshire County Council /..

## Will the duty apply to our schools?

The duty will not apply to schools. School Governing Bodies are created by section 19 of the Education Act 2002 and are statutory corporations. They therefore have a distinct legal identity from Local Authorities.

Judith 45

# Failure to comply with the Duty?

Although there is no reporting requirement associated with the Duty, it is for us to evidence how we are meeting the statutory requirement. It is recommended that there should be evidence of a clear audit trail for all decisions made under the 2010 Act, using existing processes, such as our Wellbeing Impact Assessment and scrutiny processes and our systems for engagement.

Once the duty is commenced, if we fail to perform the Duty, an individual or group whose interests are adversely affected by that decision, may be able to bring a judicial review claim against the authority. The Equality and Human Rights Commission (EHRC) may support an individual or group with regard to any such challenge, or take such a challenge itself.

# Further Information on the Duty

In order to support relevant public bodies prepare for the duty, guidance has been co-produced between Welsh Government, relevant public body representatives, and other key stakeholders including EHRC and the Future Generations Office. Communication should be directed to: [SocioeconomicDuty@gov.wales](mailto:SocioeconomicDuty@gov.wales)

Link to Welsh Government page on Duty:

[Welsh Government Socio-economic Duty \(https://gov.wales/more-equal-wales-socio-economic-duty\)](https://gov.wales/more-equal-wales-socio-economic-duty)

<https://www.denbighshire.gov.uk/en/your-council/access-to-information/equality-diversity-and-human-rights.aspx>

# Training on the Socio-economic Duty within the Council

Dates are as follows to offer training and / or briefings:

February 1	Cabinet
February 4	Senior Leadership Team
February 18	Members
March 11	Scrutiny Chairs and Vice Chairs Group
March 17	Corporate Governance and Audit Committee
March 18 / 22	Personnel Sessions



# Well-being Impact Assessment

Well-being Impact Assessment website now asks us to consider the likely impact our proposals will have on the socio-economic well-being of communities, including those with protected characteristics, as well as the impact our proposals will have on climate change and nature's decline. We need to ask ourselves:

## SOCIO-ECONOMIC WELL BEING OF COMMUNITIES

Will our proposals do anything to reduce socio-economic disadvantage and prevent widening equality?

What are the voices of people and communities telling us?

Have we engaged with those affected by the proposal (including those with protected characteristics, and those experiencing socio-economic disadvantage)?

What evidence do we have to support your proposal?

What steps are in place to fill in the gaps?

## CLIMATE CHANGE AND NATURES RECOVERY

- Has tackling climate change and promoting nature recovery been considered as part of proposal?
- Does the proposal have a negative, neutral or positive impact in preventing the problem of climate change and nature's decline?
- Has all areas of carbon emissions been considered including supply chain as well opportunities for carbon absorption and biodiversity improvement?
- What evidence do we have to support your proposal? What steps are in place to fill in the gaps?

# Well-being Impact Assessment continued...

If I'm undertaking an impact assessment, I should:

## SOCIO-ECONOMIC WELL BEING OF COMMUNITIES

Take steps to design out negative consequences that could cause or exacerbate socio-economic disadvantage and widening inequality.

Avoid optimism bias and ensure our conclusions are supported by evidence, including the voices of people affected by the proposal.

## CLIMATE CHANGE AND NATURES RECOVERY

- Take steps to design out negative consequences that could cause or exacerbate the emission of carbon (energy, fuel, waste, purchasing, behaviour), the reduction of carbon absorption (green space, trees) and the decline of biodiversity (extent, quality and connectivity of habitats).
- Take steps to design in positive consequences for the above.
- Avoid optimism bias and ensure our conclusions are supported by evidence, including the voices of people affected by the proposal.

# Well-being Impact Assessment continued...

## I'm a Cabinet Member/Lead Officer, I should:

- Ensure that I take ownership for impact assessments for which I am responsible.
- Challenge Officers to provide evidence or take steps to fill in knowledge gaps.
- Avoid and challenge optimism bias.

## I'm a Scrutiny Member, I should:

- Challenge the conclusions of impact assessments and ask Officers whether the conclusions of their impact assessments were accurate (or are likely to be accurate).

[Well-being Impact Assessment Frequently Asked Questions are available on Linc.](#) There is a set of FAQs for Officers and another set for Members.

# Support within Denbighshire County Council

Tudalen 52

## SOCIO- ECONOMIC DUTY

Strategic Planning Team,  
Business Improvement and Modernisation:  
[strategicplanningteam@denbighshire.gov.uk](mailto:strategicplanningteam@denbighshire.gov.uk)

## CLIMATE AND ECOLOGICAL CHANGE

Climate Change Programme,  
Business Improvement and Modernisation:  
[climatechange@denbighshire.gov.uk](mailto:climatechange@denbighshire.gov.uk)

Thank you for your time today.

Tudalen 53

Mae tudalen hwn yn fwiadol wag

**Adroddiad i'r:** Pwyllgor Llywodraethu Corfforaethol ac Archwilio

**Dyddiad y cyfarfod:** 17 Mawrth 2021

**Aelod Arweiniol / Swyddog:** Y Cynghorydd Richard Mainon/ Nicola Kneale – Rheolwr y Tîm Cynllunio Strategol

**Awdur yr Adroddiad:** Carol Evans, Swyddog Cynllunio Strategol a Pherfformiad

**Teitl** Pecyn Gwaith Model Darparu Gwasanaeth Amgen (ASDM)

## 1. Am beth mae'r adroddiad yn sôn?

1.1 Y Pecyn Gwaith Model Darparu Gwasanaeth Amgen (ASDM) ar gyfer y Cyngor.

## 2. Beth yw'r rheswm dros lunio'r adroddiad hwn?

2.1 Gofynnodd y Pwyllgor Craffu Llywodraethu Corfforaethol (y Pwyllgor o hyn ymlaen) am y Pecyn Gwaith mewn ymateb i Gynllun Gwella'r Datganiad Llywodraethu Blynyddol (Ionawr 2021).

2.2 Briffio'r Pwyllgor ar y Pecyn Gwaith ASDM a sut y gellir ei ddefnyddio i weithio mewn partneriaeth a chydweithredu.

## 3. Beth yw'r Argymhellion?

3.1. Bod y Pwyllgor yn nodi cynnwys y Pecyn Gwaith ASDM, ei ddefnydd arfaethedig, ei ddiffiniadau, ac yn cymeradwyo ei ddefnydd o fewn y Cyngor a phan fydd y Cyngor yn gweithio mewn partneriaeth.

## 4. Manylion yr Adroddiad

4.1. Yn 2020 gofynnodd y Pwyllgor am greu Pecyn Gwaith a fyddai'n cynnig arweiniad ar ystyriaethau angenrheidiol ar gyfer amrywiaeth o fodolau gweithio mewn partneriaeth o fewn y Cyngor a thu allan iddo. Ystyriwyd bod hyn yn elfen allweddol o sicrhau bod fframwaith partneriaeth gydlynol yn Sir Ddinbych.

- 4.2. Mae'r Pecyn Gwaith yn rhoi arweiniad i sefydlu arfer da o ran llywodraethu partneriaethau, gan gwmpasu methodoleg gwerthuso/arfarnu opsiynau, polisi, gofynion craffu ac arfer da wrth adolygu'r modelau darparu gwasanaethau rydym yn ymwneud â nhw, ac arweiniad i sicrhau bod trefniadau llywodraethu da yn eu lle. Bydd hyn yn ei dro yn arwain at well atebolrwydd, dealltwriaeth gliriach am berfformiad, ac wedyn, gwell gwasanaethau i'n cymunedau.
- 4.3. Bwriedir defnyddio'r Pecyn Gwaith fel llawlyfr. Mae tudalen 5 yn rhestru'r gwahanol fathau o fodolau darparu gwasanaeth ac yn cynnwys dolenni i ddiffiniadau pellach o bob un, ynghyd â gwybodaeth am y broses ar gyfer sefydlu pob model. O dudalen 8, mae'r cynnwys yn cwmpasu'r trefniadau llywodraethu y dylid eu hystyried ar gyfer unrhyw fodol, ynghyd â disgrifiad byr o bob eitem a chyfeirio/dolenni at ganllawiau pellach. Mae diwedd y ddogfen yn cynnwys Atodiadau sy'n cynnwys rhestrau gwirio a thempledi i'w defnyddio gan reolwyr partneriaeth.
- 4.4. Mae'r Pecyn Gwaith yn nodi'r angen i weithio gyda swyddogion o fewn swyddogaethau allweddol yn yr awdurdod, er enghraifft gwasanaethau Cyllid ac Eiddo, Y Gyfraith, Adnoddau Dynol, Democrataidd a Chaffael, o ddechrau unrhyw waith partneriaeth. Bydd hyn yn sicrhau bod unrhyw rwymedigaethau cyfreithiol y mae angen i'r cyngor eu hystyried yn cael eu bodloni.
- 4.5. Bydd y dull cynhwysfawr hwn o sefydlu a monitro partneriaethau yn helpu i wella craffu effeithiol a chanolbwyntio ar bartneriaethau strategol a phartneriaethau mawr.
- 4.6. Un o'r blaenoriaethau allweddol yw sicrhau bod fframwaith partneriaeth gydlynol yn Sir Ddinbych. Unwaith y bydd y Pecyn Gwaith wedi'i sefydlu, bydd angen y canlynol ar yr Awdurdod:
- Bod Partneriaethau'n cwblhau "Archwiliad Iechyd" blynyddol
  - Bod risgiau Partneriaethau yn cael eu nodi a'u bwydo i mewn i'r Gofrestr Risg Gwasanaeth a / neu Gorfforaethol briodol.
- 4.7. Bydd y Pecyn Gwaith hwn yn disodli unrhyw ddogfennau llywodraethu partneriaeth hanesyddol o fewn y Cyngor.



## **5. Sut mae'r penderfyniad yn cyfrannu at y Blaenoriaethau Corfforaethol?**

5.1. Mae gwell llywodraethu partneriaeth yn faes allweddol ar gyfer gwella perfformiad y Cyngor mewn perthynas â'i holl flaenoriaethau corfforaethol.

## **6. Faint fydd hyn yn ei gostio a sut y bydd yn effeithio ar wasanaethau eraill?**

6.1 Ni ragwelir unrhyw gostau ychwanegol wrth ymgorffori'r Pecyn Gwaith ASDM o fewn y Cyngor. Bydd addasiadau o fewn yr adnoddau presennol.

## **7. Beth yw prif gasgliadau'r Asesiad o'r Effaith ar Les?**

7.1 Ar y cyfan rydym yn cynnig effaith gadarnhaol neu niwtral ar yr holl saith nod llesiant o ran asesu'r ddogfen hon. Dogfen ganllaw yn unig yw'r Pecyn Gwaith, sy'n cynnig arwyddbyst i bolisiâu a gweithdrefnau eraill, a byddai pob un ohonynt wedi cael Asesiad o'r Effaith ar Les pan gânt eu creu. Rydym yn ceisio sicrhau bod gan unrhyw un o fewn y Cyngor sy'n ymrwymo i fodel darparu gwasanaeth amgen sgiliau a gwybodaeth i alluogi ffordd gyfartal a thryloyw ymlaen.

## **8. Pa ymgynghoriadau sydd wedi'u cynnal gyda Chraffu ac eraill?**

8.1. Mae'r fframwaith ASDM newydd yn ystyried yr ymgynghoriad a gynhaliwyd fel rhan o'r archwiliad mewnol ar gyfer y Pwyllgor yn 2020.

8.2. Rhannwyd y Pecyn Gwaith drafft gydag aelodau'r Uwch Dîm Arweinyddiaeth yn gofyn am eu mewnbwn a'u cyngor wrth ymgorffori hyn ym mhrosesau ac ystyriaethau'r Cyngor ar gyfer gwaith partneriaeth. Nodwyd cyfraniadau a'u hymgorffori yn y Pecyn Gwaith.

8.3. Cynhaliwyd cyfarfodydd gyda swyddogion o swyddogaethau gwasanaeth allweddol (Gwella a Moderneiddio Busnes, Archwilio Mewnol, Cyllid ac Eiddo, Gwasanaethau Cyfreithiol) pan ddechreuodd y gwaith ar yr ASDM, ac mae fersiynau drafft wedi'u rhannu wrth i'r gwaith fynd rhagddo. Bu swyddogion arweiniol ar gyfer swyddogaethau gwneud penderfyniadau allweddol yn rhan o'r broses o greu'r ddogfen hon.

8.4. Yn dilyn cael ei gyflwyno yn y Pwyllgor, bydd y Pecyn Gwaith (fersiynau Cymraeg a Saesneg) yn cael ei gyhoeddi ar-lein, a'i hyrwyddo drwy Linc a negeseuon e-bost i'r SLT a'r Cabinet.

## **9. Datganiad y Prif Swyddog Cyllid**

10. Mae'n bwysig ystyried pob ffactor wrth ddatblygu ASDMs. Rydym ni wedi dysgu o brofiad diweddar ei bod yn rhaid diffinio'r amcanion a'r manteision yn glir o'r cychwyn cyntaf. Mae hefyd yn hanfodol bwysig bod amcangyfrifon realistig ar gyfer costau sefydlu a therfynau amser yn cael eu cynnwys a'u harchwilio. Mae'r Strategaeth Fansacheiddio (rhan o'r Strategaeth Ariannol Tymor Canolig) yn cynnwys canllawiau clir ynglŷn â pha ffactorau ddylai gael eu hystyried.

## **11. Pa risgiau sydd ac a oes unrhyw beth y gallwn ei wneud i'w lleihau?**

11.1. Mae risg na ddilynir y canllawiau hyn a/neu fod diffyg ymwybyddiaeth o'i fodolaeth, a allai arwain at dorri polisïau. Er mwyn lliniaru hyn, byddwn yn hyrwyddo'r Pecyn Gwaith yn fewnol. Mae'n bwysig ystyried pa mor effeithiol y mae pecynnau gwaith fel y ddogfen hon yn cael eu defnyddio gan swyddogion ac aelodau i helpu i ddatblygu a chraffu ar drefniadau partneriaeth, ac a ellid gwneud unrhyw welliannau.

## **12. Pŵer i wneud y Penderfyniad**

11.1. Adran 111 Deddf Llywodraeth Leol 1972 (pwerau atodol awdurdodau lleol).

# Alternative Service Delivery Model Toolkit

A guide to alternative service delivery models  
(March 2020)

This Toolkit is to help you understand what considerations need to be taken into account when entering into any alternative service delivery model, such as a commissioned service, an in house service, an arm's length organisation, a partnership or to work collaboratively. It is a tool for anyone who works in the Council, as well as a guide for those who are in partnerships. It signposts you to appropriate policies and good practice for considering alternative service delivery.

# Contents

- Purpose of the Toolkit.....3
- Which alternative service delivery model to choose .....5
  - Commissioned Services and Contract Management.....6
  - In House Services .....6
  - Strategic Partnerships / Shared Service Agreements.....6
  - Collaborative working.....7
  - Arm’s Length Service Delivery Models.....7
- Arrangements to put in place for alternative service delivery models .....8
  - ASDM (Partnership) Agreements .....9
  - Performance Management .....9
  - Risk Management.....9
  - Safeguarding .....10
  - Equalities and Diversity .....10
  - Well-being Impact Assessment .....10
  - Decision Making and Scrutiny .....10
  - Resource Management .....11
  - Conflicts of Interest .....11
  - Dispute Resolution .....11
  - Business Continuity .....12
  - Information Sharing .....12
  - Communication and Engagement.....12
  - Welsh Language Standards .....13
  - Complaints .....13
  - Data Protection .....14
  - Annual Health Checks.....14
  - Scrutiny and Support.....14
  - Ending and Exiting Partnerships.....15
- APPENDICES .....16
  - Appendix 1: ASDM Agreement Template.....17**
  - Appendix 2: Resource Management .....23**
  - Appendix 3: Guidance on Managing Conflicts of Interests .....24**
  - Appendix 4: Annual Health Check .....25**
  - Appendix 5: Arm’s Length Service Delivery Models.....33**
- Information .....35

# Purpose of the Toolkit

The purpose of this document is to signpost you to information you require in terms of consideration for delivering services within the Council. It offers guidance on alternative service delivery models which includes arrangements for commissioned services, an in house service, arms' length service delivery, partnerships and collaborative working. Policies and practices are already set up for these processes, and this document should help you identify a way forward and provide links to methodology, policy, scrutiny requirements, good practice and so forth.

All consideration for the more complex models, such as the commissioned services and arm's length service delivery MUST be taken through the Council's correct processes and worked through with Finance, Legal, Human Resource and Procurement services.

It is important to review and assess partnerships regularly to make sure they offer value for money and that the intended outcomes are achieved. The purpose of this Toolkit is to help us, with our partners, to review the service delivery models we are involved in, and to ensure good governance arrangements are in place. This in turn should lead to better accountability, clearer understanding about performance, and subsequently, improved services for our communities.

The Council is positive about approaching partners and approaches from partners to consider different forms of service provision to maximise use of all resources for a better outcome for our communities. We are flexible in terms of working with partners and will consider most options.

Information on the pages below offers guidelines to key alternative service delivery models (henceforth referred to as ASDM in this document); this list is not exhaustive.

An executive group / team of each partner organisation should provide their strategic overview of the partnership proposal, and provide their organisation's approval to commit to the partnership in accordance with the appropriate internal decision making processes.

Public bodies in particular need to ensure that they don't trigger procurement rules. As part of this process it is advised that before any partnership is entered into, a report must be submitted to the Council's professional leads for Insurance, Financial Services, Legal Services, Human Resources, Audit and Procurement Services for comment, and advice, as mentioned above. Consideration must be given to, though not limited to, Council financial procedures, risk management, audit review, commitment to equality and diversity, and compliance with General Data Protection Regulations (GDPR).

ASDMs used to support change are varied and each model comes with a number of benefits and concerns. There is a clear need for proper due diligence and thorough planning before embarking on an ASDM. For example, key considerations will be:

- Any decision to change the way services are delivered or to use a new delivery model requires a thorough options appraisal and business case.
- The Council needs to establish reporting, accountability and control mechanisms at the start of any new project so they are aware of the risk profile of each delivery model, and the actions being taken to mitigate the risks.
- Reporting, accountability and control arrangements need to be robust with all

parties having full understanding of the risks associated with the model. If the expected benefits and routes to achieving these benefits have not been well understood, then the delivery of the benefits is almost impossible. The credibility of the new model is also quickly challenged as it is impossible to meet the varying expectations of stakeholders, or capture sufficient evidence to demonstrate progress. This may also result in a lack of clarity over responsibilities and expected service practices.

After discussions with the above parties there should be a clear way forward for an ASDM model. It may also be the case that an ASDM model is not necessary.

# Which alternative service delivery model to choose

Legal, Finance and Audit Services must be involved from the start of any of the arrangements

<b>Commissioned Services</b>	<b>Back in House Services</b>	<b>Strategic Partnerships</b>	<b>Collaborative Working</b>	<b>Arm's Length Service Models</b>
Outsourced / contracted to an external organisation	Services previously commissioned outside of the Council, now returned to the Council (including modification of these services)	Including Shared Service Level Agreements (SLAs) plus public, private or community partnerships	Joint Venture / Social Enterprise or Community-led Companies / Commercial enterprise agreements, Local Authority Trading Company	Delivered through an Arm's Length External Organisation (ALEO) models, trusts or mutual organisations
<b>Definition</b> <a href="#">Click here</a>	<b>Definition</b> <a href="#">Click here</a>	<b>Definition</b> <a href="#">Click here</a>	<b>Definition</b> <a href="#">Click here</a>	<b>Definition</b> <a href="#">Click here</a>

<a href="#">Link to Procurement and Commissioning guidance for the Council.</a>	<a href="#">Link to Performance Management Framework for the Council</a>	<a href="#">Link to information to support setting up Partnerships and collaborative working.</a>	<a href="#">Link to information in support setting up Partnerships and collaborative working.</a>	<a href="#">Link to Arm's Length Service Delivery Process.</a>
---	--	---	---	--

Follow Procurement process as above.	Follow Performance Management Framework for Council activities, as above.	<a href="#">Follow guidance Appendices 1,2, 3 and 4.</a>	<a href="#">Follow guidance Appendices 1,2, 3 and 4.</a>	<b>Follow 'Framework for Delivering Services using Alternative Service Providers' (to be finalised end March 2020)</b>
--------------------------------------	---	--	--	--

Any ASDMs, where there is overseeing and performance within the model, should refer to scrutiny - this will include Senior Leadership Team (SLT), Cabinet, Council, Scrutiny Committees, Joint Conwy and Denbighshire Scrutiny Board (part of PSB) and Corporate Plan Programme Board.

## Commissioned Services and Contract Management

On many occasions service delivery is arranged by Denbighshire County Council, but not directly delivered by us. This is a commissioning model whereby a provider is paid to deliver a clearly outlined service on our behalf. Support from Procurement to guide you on this process is available. There should be Key Performance Indicators (KPIs) in place to monitor the provider's performance against the contract. Reporting and scrutiny arrangements for this contract should also be in place.

The Council will invite potential suppliers (including the Contractor) to tender for the provision of the services required.

On the basis of the specification, and in reliance on the bid submitted by the Contractor, the Council will select the Contractor to provide the Services. [Click here for Denbighshire County Council Contract Management \(2016 version\)](#)

The Contractor must be willing and able to provide the services in accordance with the Council's stated terms and conditions. This includes community benefits to add value for the Council. Advice on this process may be taken from the Community Benefit Hub. Click here for details ([link will be in place by end March 2020](#)).

More details can be found on the link below.

[Read our Procurement and Commissioning Strategy.](#)

Once good governance is in place, you have something you can refer back to, and can check that the commissioned service is on track to deliver, and that everyone has realistic expectations of working together. An example of this area would be the CIVICA contract.

## In House Services

In-house services refer to conducting an activity or operation within the Council, instead of relying on outsourcing. This will include bringing services back in to the Council which have previously been commissioned. This means using our own employees and time to keep a division or business activity, such as financing, in-house. An in-house operation is an activity performed within the Council.

There should be a clear exit strategy from any commissioned service provider. Please refer to the section in this document, '[Ending and Exiting alternative service delivery models](#)'.

## Strategic Partnerships / Shared Service Agreements

Any ASDM working refers to a network of multi-agency personnel which offers strategic input around theme(s) of mutual interest and a broad range of actions; this can easily be defined as two or more groups coming together to achieve a common purpose.

For the purpose of this toolkit this means local authorities sharing services and / or working on a partnership basis with other public, private and / or not for profit sector organisations.



'Partnerships can be formed between individuals, agencies or organisations with a shared interest. There is usually an overarching purpose for partners to work together and a range of specific objectives. Partnerships are often formed to address specific issues and may be short or long-term, formal or informal. Partnership working is required by government as an approach to ensure better relationships between central and local government, and the third sector, or indeed, between the statutory sector and the third sector in localities.' (Source: [changesuk.net/themes/partnership-working/](http://changesuk.net/themes/partnership-working/)).

An example of strategic partnerships is the Public Service Board for Conwy and Denbighshire.

## Collaborative working

This is the process of two or more people or organisations working together to complete a task or to achieve a goal through building shared knowledge, designing innovative solutions and forging significant change. This work would be for a particular purpose or piece of work, sharing ideas and thinking to accomplish a common goal. This is project / shared service / task and finish based, simply teamwork taken to a higher level. Options range from informal networks and alliances, through joint delivery of projects to full merger.

This document includes tools that can be used at each stage in the life of a partnership / collaboration, from considering the introduction of new partnerships; reviewing existing partnership arrangements; and exiting partnerships. The documentation will assist in identifying any potential problems.

Joint ventures tend to be more contractual and formal than other partnership agreements and often involve the setting up of company structures. This would include a Local Authority trading company.

## Arm's Length Service Delivery Models

The Council considers arm's length organisational service delivery models. Some councils no longer rely solely on in-house operations to deliver either public services or their own internal functions. Many have used their legal powers to establish a mixed portfolio of provision, involving delivery models that operate across areas.

Services that are not delivered 'in-house' involve some form of arm's length service delivery model. The Council has guidance that seeks to highlight establishment of legal form, constitution and a corporate governance framework for a new enterprise (which is an independent entity). See Appendix 5 for further information and links to appropriate documentation for ASDMs; the Council's current commercialisation strategy is under review.

Whilst arm's length service delivery models can be set up by a local authority to deliver services on its behalf, its governance arrangements enable local authorities to retain some control and oversight in the organisation. This may be through arrangements such as local authority representation on the board or as a shareholder, through means such as providing assets or funding arrangements.

An example of a current arrangement is the Denbighshire Leisure Ltd delivery model, a wholly Council owned, not for profit Local Authority Trading Company limited by guarantee, to deliver various leisure related facilities activities and functions from 1st April 2020.

# Arrangements to put in place for alternative service delivery models

Decisions on entering any ASDM should be based on a sound understanding of the risk and challenges, as well as the anticipated benefits. Some models are statutory. Arrangements are appropriate when they have the potential to deliver:

- Co-ordinated packages of services to individuals.
- Bidding for, or gaining access to, new resources – in cases where large funds are not available to single organisations.
- Meeting statutory requirements.
- Reducing the impact of organisational fragmentation and reduce duplication.
- Added value – achieving something more than an organisation could do by working alone.
- Value for money – when available resources are used economically, efficiently and effectively.

The information below may help you to consider which functions and services can be (or are) delivered by any type of model, and how an annual health check may be undertaken.

Arrangements for each of the alternative service delivery models above should encompass consideration for the procedures below:

- ASDM Agreement
- Performance Management
- Risk Management
- Safeguarding
- Equality and Diversity
- Well-being Impact Assessments
- Decision making and scrutiny
- Resource Management
- Conflicts of Interest
- Dispute Resolution
- Business Continuity
- Information sharing
- Communication and engagement
- Welsh Language Standards
- Complaints
- Data Protection
- Annual Health check
- Scrutiny and Support
- Ending and exiting alternative service delivery model arrangements.

Information on the above, is shared in the sections of the Toolkit which follow.

## ASDM (Partnership) Agreements

For new and existing ASDMs their governance arrangements will need to be incorporated within a suitable form of agreement, which makes clear:

- The aims, principles and outcomes that the ASDM is responsible for achieving.
- Roles and accountabilities of each of the partners represented on the ASDM.
- Procedures under which the ASDM will operate.

The specific elements that need to be included in the agreement are highlighted in [Appendix 1](#), which can be changed to suit any circumstance, but no sections should be omitted.

The formality and complexity of the agreement will depend on the significance of the ASDM. For all ASDMs legal advice should be sought to clarify if there should be a legally binding agreement in place.

Heads of Legal and Financial Services for each partner must advise on the agreement as soon as possible within the creation process before it is formally signed.

## Performance Management

There is a Performance Management Framework in place within Denbighshire County Council to measure performance and to support regular monitoring, review and progression. This would include whether or not an ASDM is underperforming.

Alignment of ASDM plans with the Corporate Plan priorities ([click here for link](#)) and the Public Service Board (PSB) priorities ([click here for link](#)) is important.

[Please click here to view a copy of “Improving Services for our communities – A guide to Performance Management”.](#)

In Denbighshire we use a cloud storage system called Verto to help us manage our performance and project information. The Strategic Planning Team can help talk you through Verto in particular with regard to content for project briefs, business cases and performance reports.

## Risk Management

Any risks associated with an ASDM arrangement should be captured in a Service Risk Register.

ASDM boards should be committed to providing quality, sustainable and value for money provisions for communities. Clarity on responsibility for risks should be confirmed.

Partners must recognise that there are risks involved in all activities; they must ensure that effective risk assessments are undertaken in all key decision making processes, and where necessary, implement risk management plans to alleviate these identified risks, setting clear deadlines, and allocating responsible individuals for particular tasks.

Key risks the Council need to be made aware of would include strategic, financial and reputational risks. The process for identifying, assessing, managing and monitoring risks, and risk appetite for Denbighshire County Council, is an integral part of our management

process. Risk appetite is the level of risk we are prepared to tolerate or accept as a Council in pursuit of our long term strategic objectives.

## Safeguarding

The ASDM will be required to describe its safeguarding practice, and what steps are taken to quality assure safe employment practice and safe service delivery. ASDMs may need to consider Disclosure and Barring Service (DBS) procedures. Safeguarding arrangements will be reviewed and assessed on an annual basis, forming part of a regular monitoring process.

[Click for Policy and guidelines Safeguarding](#)

## Equalities and Diversity

All public authorities in Wales have a statutory duty, known as a General Duty, to assess the impact or give appropriate weight to the proposal to meet the aims of the Equality Act 2010. The duty ensures that equality considerations are built into the design of policies, the delivery of services, and are kept under review.

The Strategic Planning Team is available to assist with any queries relating to The Equality Act 2010 and Equality Act (Statutory Duties) (Wales) Regulations 2011. Please [click here for Denbighshire County Council pages on Equality, Diversity and Human rights](#).

## Well-being Impact Assessment

A Well-being Impact Assessment (WIA) should be considered at the earliest possible opportunity. The logic behind this is simple in that it is easier to tweak proposals and plans to ensure a positive impact (or at least no negative impact) than it is to revise things at a late stage when the final decision on an ASDM proposal is being made.

This WIA tool helps you evaluate the impact of a new idea, policy, report or project. It will support you to consider ways to enhance the contribution you can make to the well-being of future generations, clearly aligned to the Well-being of Future Generations (Wales) Act 2015, and to the Equality Act (2010).

A Wellbeing Impact Assessment must be completed when changes to policies or the introduction of new policies are being considered.

Members of the Strategic Planning Team are available to assist you with any queries relating to Well-being Impact Assessments and additional information is available following the link: [Well-being Impact Assessments](#).

## Decision Making and Scrutiny

Where ASDMs take executive decisions themselves, clear lines of accountability and transparent decision making processes are required, particularly for the decisions on committing and allocating resources.

An ASDM agreement should state the voting process required in order to make decisions and / or seek agreement. Votes could be cast through the Chairperson and any matter could be decided by a simple majority so long as a quorum is present. Consider a quorum as the minimum number of members of an assembly or society that must be present at any of its meetings to make the proceedings of that meeting valid. This may be, for example, 50% of the members.

It is good practice to ensure that all relevant information has been circulated at least a week prior to the meeting.

It is essential that members have the delegated authority of their organisation to make a decision on behalf of that organisation. However, no member should sign any contracts or legally binding documentation on behalf of the ASDM without due process.

It is important for the ASDM partners to agree and record how decisions are made.

Transparent arrangements for scrutinising ASDMs must be in place. For Council led ASDMs we have three scrutiny committees (Partnerships, Communities and Performance) and their main role is to give advice to the Cabinet, and to review and challenge Cabinet decisions. They also consider broad policy issues and make recommendations to the Cabinet and Council. [Click here for access to the DCC Website scrutiny pages.](#)

## Resource Management

To ensure financial management is embedded within ASDM arrangements there are various stages of review. [Click here for Appendix 2](#) for Resource Management guidelines.

## Conflicts of Interest

Procedures are required to resolve conflicts of interest to ensure decisions are open and transparent to all stakeholders. A conflict of interest can arise where two different interests overlap; for example, an ASDM member's duties or responsibilities could be affected by some other interest or duty that the member or official has.

[Appendix 3](#) (Guidance on Managing Conflicts of Interest) provides guidance on producing procedures for managing conflicts of interest.

## Dispute Resolution

To avoid bad feeling and potential litigation between partners the ASDM agreement must set out the rules to be followed to resolve disputes. Ideally, disputes between partners should be settled in good faith and wherever possible, by internal discussion and negotiation within the ASDM. The ASDM agreement should include an escalation procedure in the event partners disagree amongst themselves.

## Business Continuity

Business Continuity plans outline the action that will be taken in the event of a serious disruption to business, and identifies the priorities for recovery in order to keep the organisation running as normally as possible at all times, even in an emergency. If delivery of services and / or the ASDM project will impact on the Business Continuity Plan of a council service, details of the measures that will be taken to address this impact should be considered. Information regarding our Business Continuity process may be found by clicking [the link here](#).

## Information Sharing

Our citizens and communities expect that we work together with our partners to deliver effective and joined-up services. Sharing of personal information for service delivery purposes is one of the key enabling mechanisms for improving collaboration, integration and ensuring effective decision-making. There are key golden rules for information sharing:

- Ensure Information you share is necessary, proportionate, relevant, who need to have it.
- Consider safety and well-being - base decisions on the safety and well-being of the individual and others who may be affected by their actions.
- Gather consent where appropriate - share with informed consent and, where possible, respect the wishes of those who do not consent to share confidential information. You may still share information without consent if, in your judgement, there is good reason to do so, such as where safety may be at risk.
- Keep a record of your decision and the reasons for it – whether it is to share information or not. If you decide to share, then record what you have shared, with whom and for what purpose.
- Be open and honest with the individual from the outset about why, what, how and with whom information will, or could be shared, and seek their agreement, unless it is unsafe or inappropriate to do so.
- Data protection is a framework to work to and not a barrier – remember that Data Protection legislation and human rights law are not barriers to justified information sharing, but provide a framework to ensure that personal information about living individuals is shared appropriately. To see Denbighshire County Council's Data Protection Policies, and for guidance, please [click here](#).

## Communication and Engagement

Communication and engagement is vital because it ensures the ASDM's main messages are communicated with one voice, and misinformation is kept to a minimum. A complex strategy document is not necessary; the ASDM agreement might just cover key messages, key audiences, and channels of communication. [Click here](#) for further information on Corporate Communication.



Engagement, at any level is important and valued, and by using the Council's Engagement Toolkit, advice is offered for engagement planning on a formal or semi-formal basis. Please [click here](#) for the Engagement Toolkit link.

It is important that you work to maximise Council brand opportunities, with all services and ASDMs, to ensure brand harmony and clear recognition of Council work. [Please click here for further information regarding branding](#). We need to work together to make sure a consistent style is used throughout the Council.

## Welsh Language Standards

The [Welsh Language Standards](#) aim to ensure a level playing field for Welsh language services across Wales and in Denbighshire we recognise the fact that Welsh speakers have a right to access services in the language of their choice.

When forming ASDMs, the Council will ensure the issue of how the model will operate with regard to the Welsh language is discussed and agreed as part of the Terms of Reference and / or constitution of the selected model.

When the Council is the strategic and financial leader within a partnership it will ensure that the public service provision is compliant with the Welsh Language Scheme. When another body is leading, input will still comply with the Welsh Language Scheme and other parties will be encouraged to comply giving priority with services provided to the general public.

When the Council is a member in a partnership, it will encourage the partnership to adopt a bilingual policy. When acting publicly in the name of the consortium, the Council will act in accordance with its Welsh Language Scheme. Should the Council join or form an ASDM, it will ask prospective partners about their Welsh Language Schemes, language policies or the means by which they will operate bilingually.

## Complaints

Individuals can encounter difficulties when seeking redress for grievances concerning services delivered through ASDMs. These problems can be overcome by adopting an effective complaints protocol.

Due to the complexity of agreeing a separate ASDM complaints process, it is recommended that partners follow their own procedure. However, the ASDM needs to agree and include within their agreement a description of how the ownership of the complaint will be decided, and therefore whose procedures it will follow. For example, the Chair may allocate or take ownership. This normally follows the process of the organisation against whom the complaint was made, even though an ASDM approach and investigation may be taken (subject to General Data Protection Regulation {GDPR}).

Please click here for Denbighshire [Complaints Procedure](#).

## Data Protection

Raising awareness of Data Protection with all employees is mandatory and this must therefore be considered for any ASDM. All information of a personal nature must be handled in accordance with Data Protection regulations (General Data Protection Regulations 2018).

The regulations include seven key principles that must be followed:

- Lawfulness, fairness and transparency
- Purpose limitation
- Data minimisation
- Accuracy
- Storage limitation
- Integrity and confidentiality (security)
- Accountability

These principles should lie at the heart of your approach to processing personal data.

Support and advice is available from [dataprotection@denbighshire.gov.uk](mailto:dataprotection@denbighshire.gov.uk).

[Click here](#) to link to our policy on Data Protection.

## Annual Health Checks

The Council has a long and successful history of working in partnership across the public, private, voluntary and third sector. The benefits and opportunities of working in partnership are well understood but risks can arise from using ASDMs and the Council must ensure that its involvement in these does not expose it to an unacceptable level of risk. Risks may be strategic, reputational and / or financial.

This document includes a template ([Appendix 4](#)) to undertake an annual 'health check' of each ASDM related to the Council in terms of strategic, reputational or financial importance. This health check is designed to identify any risks to the Council from its involvement in any of the ASDMs, and to make an overall assessment of their effectiveness.

An annual health check may lead to proposals for changes or improvements. It does not, however, substitute for the ASDM itself reviewing its governance and performances. Lead officers within the Council will have a responsibility to support and advise the ASDM to carry out its own review and take any action required to improve its governance.

## Scrutiny and Support

There is a role for everyone in the Council to play in ensuring alternative service delivery models are monitored, measured and scrutinised.

Any ASDM needs to take into account where scrutiny for the model will take place, for example, in a Service Business Plan, or at a formal Scrutiny forum.



## Ending and Exiting Partnerships

At some point, ASDM arrangements, or the organisation's involvement in these, will come to an end. This could be for several reasons:

- The ASDM achieves all that it set out to do.
- The priorities of an organisation / partnership change.
- On review, the ASDM is not delivering the outputs and outcomes it was set up to do and a new approach needs to be explored.
- The ASDM is replaced by another model or working arrangement.
- External funding sources / resources cease.
- On review, an adverse level of risk of continuing the ASDM is identified.
- The legal framework upon which the ASDM was founded changes.
- A partner organisation is restructured.

We need to be mindful that however ASDMs end, there is a clear closure report to offer. This will be a final document produced and used by senior management to assess the success of the project, identify best practices for future projects, resolve all open issues, offer lessons learnt and formally close the ASDM. This should include involvement with Finance, Legal and Audit Services.

It is important to make note of any lessons learnt during the process of setting up, running and / or closing down any ASDM. This information may be useful for others in the future to ensure that similar mistakes are not made, or, on a more positive note, where successes may be shared. Good practice dictates that models cannot be closed down until the "lessons learnt" have been recorded and benefits to the Council are noted.

# APPENDICES

Appendix 1	<a href="#"><u>ASDM Agreement Template</u></a>	17
Appendix 2	<a href="#"><u>Resource Management</u></a>	23
Appendix 3	<a href="#"><u>Guidance on Managing Conflicts of Interest</u></a>	24
Appendix 4	<a href="#"><u>Annual Health Check</u></a>	25
Appendix 5	<a href="#"><u>Arms' Length Service Delivery Models</u></a>	33

# Appendix 1: ASDM Agreement Template

The following model combines all the attributes of best practice. An ASDM agreement must address the following headings. The level of detail provided under each heading will be dependent on the significance of the ASDM. All agreements must be checked by legal, financial and audit representatives early in the process.

All partnership and collaborative working should have annual reviews.

**Name of ASDM** .....

**1. Parties and Registered Office** – partners and the main contact office for the partnership.

**2. Powers** – set out the legal powers that enable you and your partners to create this partnership.

**3. Definitions and interpretation** – define key words.

**4. Commencement and Terms** – length of time partnership will run / point at which it will be reviewed.

**5. Purpose** – what is the purpose of this partnership? Do you want this partnership to be legally binding?

**6. Aims, Objectives and Outcomes** - what has this partnership been established to achieve?

**7. ASDM principles** – consider the relationship between partners and mutual trust, respect, genuineness, and commitment. Understand each other's needs and self-interests.

**8. Membership and Terms of Office** – this may include:

- The number of representatives from organisations in the public, private and the voluntary and community sectors, which are actively involved in the area (equal representations is not a requirement, unless other rules dictate) and why they were chosen.
- A list of the constituent members and the number of representatives they have on the partnership.
- Who the chairs and vice-chairs of the partnership are, how they were appointed, and for how long?
- How often the membership is reviewed and any time limits that an individual representative can serve on the partnership.
- How the membership of the partnership reflects the characteristics and aspirations of the area / people it has been set up to serve.

## **9. Roles and Responsibilities**

Identify the roles and responsibilities of each constituent member of the partnership. It may be appropriate to include statements explaining what different sector members can bring to the partnership and which areas of partnership activity they will be responsible for. In addition, this section may include the roles and responsibilities of the lead / accountable body, management board, partnership coordinator etc.

## **10. Staffing (TUPE, Secondment)**

The parties will agree any provisions relating to employment, including TUPE, secondment and so forth. Within Denbighshire County Council, the Legal Department and HR Direct should be consulted for advice.

## **11. Meetings and Secretariat**

This may include:

- What is the minimum number of meetings within a period?
- Are meetings open or closed?
- Where is the responsibility for setting meetings, agendas, working papers, minutes, follow up of actions, etc.?
- Who will provide the secretariat function and for how long?
- How and why are venues chosen?
- What are the expectations regarding members' behaviour during meetings?
- If a member needs to deputise the meeting, what protocols need to be followed?
- And any other elements of the meeting that need to be stipulated.

If action notes are used, on a more informal basis, decisions will still need to be recorded.

## **12. Performance Management**

The Council's performance and project management system, Verto, is aligned to Results Based Accountability (for performance) and PRINCE 2 (for project methodology). This has clear guidance for how to formulate plans and take forward partnership and collaboration work in the form of projects and programmes. [Click here to access the Performance Management Framework documentation.](#)

## **13. Risk Management that includes Indemnity and Insurance**

The partnership agreement should specify when, and in what format, the shared risk assessment and risk management plan will be monitored and reviewed, and by whom.

## **14. Resource Management / Pooled Funds / Unpooled funds**

The partnership agreement should specify resource management processes, which may include:

- Processes for financial control and monitoring within and between partnerships.
- Processes for human and physical resources to enable the partnership to operate effectively.
- VAT and Tax arrangements
- Contract standing orders of which partner organisation are being followed
- Processes for auditing the partnership.
- Capital and revenue expenditure.

## **15. ASDM Assessment and Variation of the ASDM Agreement**

The ASDM agreement should specify its self-assessment / review processes, and answer the following:

- How does the ASDM review itself?
- How often is this agreement to be reviewed?
- What are the protocols for changing or amending the ASDM agreement?

## **16. Exiting of Involvement with the ASDM**

The ASDM agreement should specify systems and procedures that exist detailing the need for written notification to the Chair and secretariat of the intention to leave, the notice period required, and any exceptions. Consider final penalties for exiting an ASDM and pre-payment of grant if exiting.

## **17. Termination of the ASDM**

The ASDM agreement should specify systems and procedures that exist in relation to the termination of this.

## **18. Community Involvement and Safeguarding**

The ASDM agreement should specify systems and procedures that exist to involve the community in the delivery of services, and ensure consideration is given to equality and diversity in the key areas of partnership working. Safeguarding policies must also be in place for the ASDM, evidenced for audit purposes.

## **19. Information Sharing and Communication Methods**

The agreement should take into account current Data Protection legislation. See section 27. below for further information.

## **20. Decision Making Process and Governance**

- It is important for the partners to agree and record how decisions are made. The ASDM agreement should address:
- Who are the members of the ASDM?

- How does the ASDM make decisions e.g. simple majority vote? Casting vote by chair? What is a quorum for the decisions of the group?
- Who communicates decisions to people not present?
- How are the actions put into operation?
- What level of delegated authority does each member have?
- If a decision is of major significance (beyond the remit of delegated authority) what due process is required to gain each organisation's authorisation?
- How often will meetings be held? Where?
- How are extraordinary meetings convened?
- Is there a standard agenda?
- Will the Chair be in post? How is the Chair decided and how long will they be in post?
- Consider other positions need to be determined in the same way – secretary, treasurer, etc.
- Who takes note of agreements / decisions made / actions to be undertaken?
- The governance arrangements and any matters reserved. This will ensure consistency and clarity.
- To whom is the partnership answerable?

## **21. Conflict of Interest**

The ASDM agreement should specify the systems and procedures that exist to resolve issues relating to conflicts of interest.

## **22. Dispute Resolution**

The ASDM agreement should specify the procedures that exist to resolve disputes within this, which may include how disputes will be resolved where there is conflict between members, organisations and over decisions?

## **23. Complaints**

The ASDM agreement should specify systems and procedures that exist in relation to management of complaints.

## **24. NHS Health Care Functions and Health Related Care Functions**

This would consider any health care statutory requirements.

## **25. Confidentiality**

This is a statement expressing the expectations of ASDM members with reference to confidentiality.

## **26. Freedom of Information**

The Freedom of Information Act 2000 legislation, together with any guidance or codes of practice issued by the Information Commissioner or relevant government department concerning this legislation should be adhered to. Further information can be found on the [Information Commissioning Office website](#).

## **27. Data Protection**

This sets out the parties' obligations, confirming any requirement to comply with any notification requirements under Data Protection Legislation, The Human Rights Act, and the common law duty of confidentiality.

General Data Protection Regulations: on 25th May 2018, a new European Union (EU) data protection law, the General Data Protection Regulation (GDPR), took effect. The GDPR give individuals in the EU more control over how their data is used and places certain obligations on businesses that process information of those individuals.

## **28. Human Rights**

This sets out parties' obligations to the [Human Rights Act 1988](#).

## **29. Equalities Duties**

Parties should consider in this clause the public sector duty of equality under the [Equality Act 2010](#).

## **30. Indemnities**

This clause should set out who would indemnify who in the event of a breach of the agreement.

## **31. Liabilities**

The parties should consider whether any of their liabilities to each other should be limited or otherwise provided for.

## **32. Welsh Language provision**

The parties should consider any requirements of each other to ensure provision of the Welsh Language, including translator facility and [Welsh Language Standards](#).

## **33. ASDM and Agency**

The parties should consider any requirements with Agencies brought in to support the ASDM.

### **34. Assignment and sub-agreements**

Can one or more parties assign or replace the agreement at all? This would need to be considered.

### **35. The Contract (Right of Third parties) Act 1999**

The partners may wish to exclude any third party who is not a party to the agreement.

### **36. Notices**

This is the address where notices detailing ASDMs should be served under agreement e.g. formal variation.

### **37. Governing Law**

Usually this will be England and Wales. This clause sets out the jurisdiction of the laws of the country that is satisfied that governs the agreement. For example “this agreement and any dispute or claim arising out of or in connection with it or its subject matter shall be governed by and construed in accordance with the law of England and Wales”.

[Back to Appendices](#)



## Appendix 2: Resource Management

In instances whereby an ASDM is accessing external funding, a partner may be nominated as an Accountable Body, with responsibility for acting as the banker / financial manager of the funding and main contact with the funding body.

The Accountable Body's role is to act on the ASDMs decisions. For example, it will secure and sign contracts or service level agreements and funds. The role involves:

- Administering and taking responsibility for the funding (e.g. ensuring structured financing procedures are in place).
- Providing resources (e.g. staff, facilities) to carry out the financial obligations.
- Ensuring that the grant allocated is spent according to the agreed plan.
- Establishing and maintaining effective systems for auditing and monitoring expenditure.
- To safeguard the position of the ASDM and to minimise the risk inherent in Accountable Body status, the organisation will carry out an evaluation of systems and procedures to ensure that the partnership is meeting the requirements as laid down by the funding body and the organisation. The financial responsibilities of the partnership should be executed in accordance with the guidance of the funding body and within the host organisation's financial requirements, for example, Contracts and Standing Orders or Financial Regulations within Denbighshire County Council. Regular reports detailing expenditure and income should be provided to the relevant partnership board, and the Council's Principal Finance and Assurance Officer (there is one for each of our services) should be kept up to date with progress at all times.

In cases where the Council has the Accountable Bodies status, it will be the responsibility of the Head of Finance and Property / Section 151 Officer to authorise interim and financial grant claims on behalf of ASDMs. It is an obligation that all members of the ASDM act in accordance with the guidance of the grant giving body.

Other key considerations will include:

- Making provision for tax payments and VAT
- Pooled Budgets
- Grant Funding
- Retention of grant funding records
- Apportionment of losses
- Indirect costs
- Partners Contribution to the ASDM
- Strategic Human Resources and Service Level Agreements
- Sustainability
- Audit arrangements
- Contracting

[Back to Appendices](#)

## Appendix 3: Guidance on Managing Conflicts of Interests

In preparing policies and procedures for dealing with conflicts of interest, the nature of the ASDM's particular structure, functions and activities, and any applicable statutory requirements should be taken into account. It should consider what its operations are, what fields it operates in, and what sorts of problems or risks might typically arise. For example, does the ASDM:

- Contract
- Allocate grants
- Undertake public consultation
- Undertake regulatory decision-making.

Consideration must be given to policies and procedures for managing conflict of interests. Please refer to the Codes of Conduct for the following:

- [Members Code of Conduct](#)
- [Council Officers and Personnel](#)

[Back to Appendices](#)

## Appendix 4: Annual Health Check

Each ASDM for the Council should be asked to complete an annual self-assessment of the 'health' of their governance, giving a score as to how well they meet the criteria. The document below offers a health check template with potential criteria to measure against.

Once an annual health check has been completed, it should be verified and agreed with by colleagues within Internal Audit or Strategic Planning.

Some of the detailed definitions and examples may not be directly applicable to our Council. There may be some additional definitions of good governance that the nominated lead officer will need to apply given the specific circumstances or arrangements for an ASDM. Evidence to support the findings of the health check will be held by the nominated lead officer.

This health check does not substitute for the ASDM itself reviewing its governance and performance. The Council's nominated lead officer and chief officer have a responsibility to support and advise the ASDM to carry out its own review and take any action required to improve its governance.

Contracts with parties outside of the Council, such as CIVICA, have specific suites of Key Performance Indicators (KPI) that need to be monitored and updated.

The health check has four categories, aligned with our Council's Corporate ROYG system.

Score	Category	Description
Green	Excellent	There is an excellent system of governance designed to achieve the partnership's and the council's objectives; any potential strategic, reputational or financial risks for the council are noted and well managed; performance is on track.
Yellow	Good	There is a basically sound system of governance, but some weaknesses that may threaten some of the partnership's and the council's objectives; any concerns regarding management of potential strategic, reputational or financial risks to the council are minor; performance is mainly on track
Orange	Some key areas for improvement	There are some significant weaknesses that could threaten some of the partnership's and the council's objectives; there are some significant concerns about potential strategic, reputational or financial risks to the council and their management; performance is not on track in some areas
Red	Many key weaknesses / Priority for improvement	Governance and controls are generally weak leaving the partnership's system open to significant error or abuse; the partnership's and council's objectives are unlikely to be met; there are many significant concerns about strategic, reputational or financial risks to the council and their management; performance is not on track in most areas.

# Denbighshire County Council

## ALTERNATIVE SERVICE DELIVERY MODEL GOVERNANCE HEALTH CHECK

In consultation with your ASDM, please complete the tables below. Once the details have been agreed by the ASDM please return them to the Strategic Planning Team ([strategic.planning@denbighshire.gov.uk](mailto:strategic.planning@denbighshire.gov.uk)).

<b>Name of ASDM:</b>
<b>DCC Lead Member:</b>
<b>DCC Corporate Director:</b>
<b>DCC Head of Service:</b>
<b>DCC Lead Officer (if appropriate):</b>

Tudalen 84

Please look through each of the areas of good governance below. In each area we have provided a number of clear statements to illustrate what 'excellent' / Green ROYG status looks like for that area of governance. ROYG status should be used for all areas. They are:

Compliance rating (for each area reviewed)	
R (Red)	Critical Concerns
O (Orange)	Major areas to be addressed
Y (Yellow)	Some areas to be addressed
G (Green)	Excellent

Please record your ROYG status in each area of good governance for your ASDM, making relevant notes on how the score could be improved.

Once these scores are allocated, they can be summarised in a separate template for ease of access to information further down in the document.

Good governance / Health Assessment	ROYG Status	Notes
Resilience Level Criteria: Value for Money		
<p><b>Aims and objectives</b></p> <ul style="list-style-type: none"> <li>• The ASDM has clear aims and SMART objectives clearly set out and understandable.</li> <li>• Strong alignment between the ASDM's and the DCC Corporate Plan 2017 – 2022 vision.</li> <li>• The ASDM has a set of values against which decision making and actions can be judged (e.g. code of conduct).</li> <li>• The ASDM achieves more than the sum of its parts. It delivers the benefits identified in the business case.</li> </ul>	Overall ROYG	
<p><b>Finance and Assets</b></p> <ul style="list-style-type: none"> <li>• The partnership has access to resources to support delivery of its aims and objectives. It has a financial and /or procurement plan that identifies how it proposes to use these funding to achieve its objectives.</li> <li>• The role of the ASDM in relation to finance and the extent of its powers to make financial decisions and approvals are stated and understood.</li> <li>• The ASDM has effective arrangements for financial monitoring and reporting.</li> <li>• The ASDM uses its resources well and demonstrates how it uses</li> </ul>	Overall ROYG	

<p>them to add value. It ensures that it uses resources to complement and enhance the work of individual partners.</p>		
<b>Resilience Level Criteria: Levels of Demand</b>		
<p><b>Evaluation and review</b></p> <ul style="list-style-type: none"> <li>• The ASDM regularly reviews its policies, strategies, membership and use of resources against its objectives and targets.</li> <li>• The ASDM reviews its progress and delivery against clear outcomes, outputs and milestones and takes prompt corrective action if necessary.</li> <li>• Delivery contracts and agreements are monitored and poor performance is tackled.</li> <li>• Arrangements for responding to complaints and dealing with unforeseen problems needing a prompt response are in place and clearly stated.</li> <li>• There are clearly stated procedures to deal with disputes within the ASDM and these are followed when necessary.</li> </ul>	<p>Overall ROYG</p>	
<p><b>Performance management</b></p> <ul style="list-style-type: none"> <li>• The ASDM reviews its progress and delivery against clear outcomes, outputs and milestones and takes prompt corrective action if necessary.</li> <li>• Delivery contracts and agreements are monitored and poor performance is tackled.</li> <li>• Lessons learnt are identified and reported (for future reference for</li> </ul>	<p>Overall ROYG</p>	

similar arrangement considerations).		
<b>Resilience Level Criteria: Capacity</b>		
<p><b>Membership and structure</b></p> <ul style="list-style-type: none"> <li>• The structure is clear, is set out in Terms of Reference, a Memorandum of Agreement and / or other governing documents and is regularly reviewed.</li> <li>• Roles, responsibilities and contributions are defined for all partners and set out in the governing documents, including whistle- blowing, responding to compliments and complaints, risk assessment, personnel and financial management and financial and performance reporting.</li> <li>• Key partners provide effective leadership. Their leadership roles and responsibilities are understood and fulfilled.</li> <li>• The membership provides the necessary knowledge, skills and experience to do the job. Partners ensure that the right people are in the right place at the right time.</li> <li>• The partners are committed at the highest level to deliver the partnership’s objectives. There are constructive working relationships between all partners, the right people attend the meetings, and these are supported by lead officers within partner agencies.</li> <li>• Changes to membership and exit strategies are considered and the governing documents say what will happen if/when a partner wishes to leave.</li> </ul>	<p>Overall ROYG</p>	

## Resilience Level Criteria: Safety and Compliance

### Decision making and accountability

Decision making is clear and transparent. Authority and delegations are set out in governing documents including

- Who can make what decisions
- Delegated responsibilities.
- The ASDM has a clear procedure for dealing with conflicts of interest.
- Those making decisions are provided with information that is fit for the purpose – relevant, timely and give clear explanations of technical issues and their implications.
- Decisions are properly recorded and notified promptly to those who are affected by them.
- The ASDM has a communication plan to inform service users, members and the public about the partnership, its decisions, its achievements and successes, who is accountable and responsible for what. It provides routes for people to comment / contribute to the partnership's work.
- The ASDM has clear lines of accountability and arrangements for reporting performance.
- Arrangements are in place for the ASDM to report in a timely way on its work and achievements to Council officers and Councillors. Decisions and activities are scrutinized at the appropriate level.
- There are clear routes for members and partners to raise concerns.

Overall  
ROYG



<p><b>Partnership Risk Management</b></p> <ul style="list-style-type: none"> <li>• Key people are aware of areas of potential risk in partnerships and the need to allocate resources to manage risk.</li> <li>• The ASDM has an agreed mechanism for identifying, assessing and managing risks.</li> <li>• Appropriate tools have been developed and resources are in place to manage risk.</li> <li>• ASDM risks are well managed across organisational boundaries.</li> <li>• There is clear evidence of improved ASDM delivery through risk management.</li> </ul>	Overall ROYG	
<p><b>Equalities</b></p> <ul style="list-style-type: none"> <li>• The ASDM assesses its policies and programmes for their impact on equality and diversity.</li> <li>• The ASDM considers impact on inequality and deprivation as part of its performance management.</li> </ul>	Overall ROYG	

Once the health check has been undertaken, findings may be summarized in the following template:

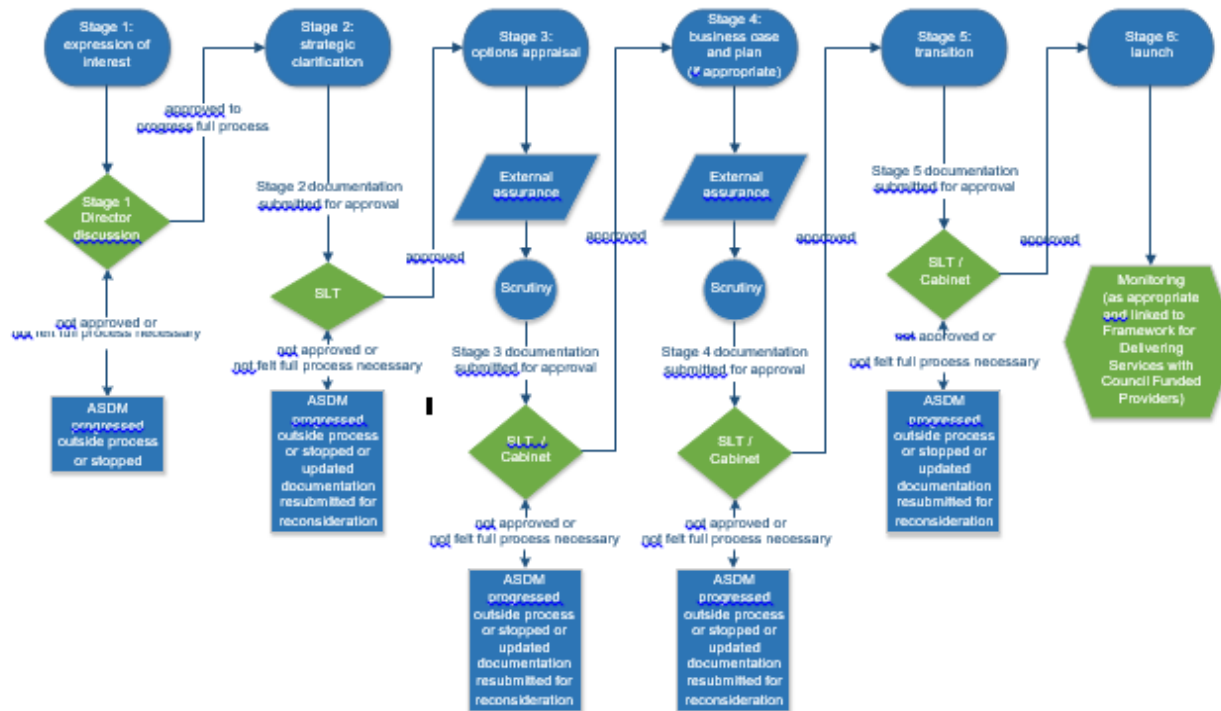
Value for Money		Levels of Demand (volume	Capacity	Safety and Compliance		
Aims and Objectives	Finance	Evaluation and Review	Membership and Structure	Decision Making	Risk Management	Equalities
ROYG	ROYG	ROYG	ROYG	ROYG	ROYG	ROYG

[Back to Appendices](#)

# Appendix 5: Arm's Length Service Delivery Models

Denbighshire County Council documentation exists (at the time of publishing this is under development, hence all documents are noted as draft) to offer guidance for Arm's Length Service Delivery Models.

**Denbighshire County Council process for considering alternative service delivery models**



Tudalen 91

The chart above offers guidance as to how the model will be scrutinized when setting up. This is a lengthy process. Link to a copy of this chart - [click here](#).

Additional support documentation is as follows:

- Draft Commercialisation Strategy for Denbighshire County Council (April 2019). Available after March 2020 after which time link will be placed here and documents below may be altered).
- Strategic Clarification Report Template. [Click here](#).
- Business Case Template. [Click here](#).
- Transition Checklist (from a new entity perspective). [Click here](#).
- Summary of Service contracts, partnerships and other alternative service delivery models – see below:

*‘The Council is involved in an increasing number of formal partnership arrangements and other alternative service delivery models. There is a need to ensure that all financial risks associated with such arrangements are managed effectively so as to protect the Council’s interests. Partnerships for this purpose shall be defined a working arrangement with a body other than Denbighshire County Council that is not covered by a contract. This shall include, but not be limited to, collaborative agreements, joint funding arrangements, shared services etc. Alternative service delivery models can include partnerships but also arrangements such as contractually provided services, mutual arrangements, joint committees and local authority trading companies.’*

# Information

The Toolkit has been created by the Strategic Planning Team. If you wish to discuss the documentation, or have more information on anything within the document, our contact details are below:



**Email:** [strategicplanningteam@denbighshire.gov.uk](mailto:strategicplanningteam@denbighshire.gov.uk)



**Phone:** 01824 706291 (Monday to Friday, 8:30am to 5pm). Rydym yn croesawu galwadau ffôn yn Gymraeg / We welcome telephone calls in Welsh.



**Write to us:** Strategic Planning and Performance Team, Denbighshire County Council, PO Box 62, Ruthin, LL15 9AZ.

This document is also available in Welsh, and may be available in other formats on request



Mae tudalen hwn yn fwriadol wag

**Adroddiad i'r:** Pwyllgor Llywodraethu Corfforaethol

**Dyddiad y cyfarfod:** 17 Mawrth 2021

**Aelod Arweiniol / Swyddog:** David Wilson, Swyddfa Archwilio Cymru

**Awdur yr Adroddiad:** Steve Gadd, Pennaeth Cyllid ac Asedau

**Teitl** Cynllun Archwilio Swyddfa Archwilio Cymru 2021-22

## 1. Am beth mae'r adroddiad yn sôn?

1.1. Cynllun Archwilio Swyddfa Archwilio Cymru ar gyfer 2021-22.

## 2. Beth yw'r rheswm dros lunio'r adroddiad hwn?

2.1. Rhoi gwybod i Lywodraethu Corfforaethol am y pynciau allweddol y bydd Archwilio Cymru yn ymdrin â hwy yn eu gwaith ar Gyngor Sir Ddinbych yn 2021-22.

## 3. Beth yw'r Argymhellion?

3.1. Bod y Pwyllgor Llywodraethu Corfforaethol yn nodi'r cynllun ac yn cael cyfle i ofyn cwestiynau i ddeall cyd-destun a ffocws y cynigion.

## 4. Manylion yr Adroddiad

4.1. Cyn pob blwyddyn ariannol mae Archwilio Cymru yn cyhoeddi cynllun archwilio ar gyfer y meysydd y bydd yn canolbwyntio arnynt ar gyfer pob awdurdod lleol. Datblygir y cynllun ar y cyd â Chyngor Sir Ddinbych ac mae'n canolbwyntio ar feysydd risg uchel. Trafodwyd y cynllun yn ddiweddar gyda'r SLT ar 11 Chwefror. Roedd Estyn ac Arolygiaeth Gofal Cymru hefyd yn bresennol yn y cyfarfod hwnnw.

4.2. Mae'r Cynllun Archwilio amgaeedig yn nodi'r meysydd archwilio, sef:  
- Datganiadau Ariannol (un o swyddogaethau statudol Archwilio Cymru). Ceir manylion am gwmpas y maes gwaith hwn ar dudalennau 6-10 o'r atodiad

amgaaedig.

- Archwilio Perfformiad, i gynnwys ffocws ar ein Sefyllfa Ariannol; Cynllunio Adferiad o Covid-19; ymateb i Ddeddf Llywodraeth Leol ac Etholiadau (Cymru) 2021, a'n Cynllun Lleihau Carbon. Gweler t11-12 mwy o fanylion.

4.3. Nid yw'r manylion amseru yn ystod y flwyddyn wedi'u cyfrifo eto, ond bydd Archwilio Cymru yn rhoi gwybod i Gyngor Sir Ddinbych am ei gynlluniau drwy gyfarfodydd rheolaidd â'r Pennaeth Gwella Busnes a Moderneiddio. Dylid nodi bod y cynllun yn hyblyg, gan gydnabod ei fod yn agored i'r risg y bydd Covid-19 yn effeithio ar amserlenni.

4.4. Bydd yr holl adroddiadau ar y pynciau uchod yn cael eu rhannu â'r Pwyllgor Llywodraethu Corfforaethol ac Archwilio pan y byddant ar gael.

## **5. Sut mae'r penderfyniad yn cyfrannu at y Blaenoriaethau Corfforaethol?**

5.1. Bydd gwaith Archwilio Cymru yn cwmpasu rhai o'r Blaenoriaethau Corfforaethol (e.e. yr Amgylchedd) ac, yn fwy cyffredinol, effeithiolrwydd rheolaethau ariannol a pherfformiad yng Nghyngor Sir Ddinbych.

## **6. Faint fydd hyn yn ei gostio a sut y bydd yn effeithio ar wasanaethau eraill?**

6.1. Y ffi arfaethedig yw £306,638 (gweler t14 am fanylion).

## **7. Beth yw prif gasgliadau'r Aseiad o'r Effaith ar Les?**

7.1. Adroddiad ar gynllun gwaith gan sefydliad allanol yw hwn, felly nid oes angen aseiad o'r effaith ar les.

## **8. Pa ymgynghoriadau sydd wedi'u cynnal gyda Chraffu ac eraill?**

8.1. Trafodwyd hyn gyda'r SLT, pan oedd Archwilio Cymru, Estyn ac Arolygiaeth Gofal Cymru yn bresennol fel grŵp rheoleiddio i drafod meysydd risg yn y Cyngor er mwyn gallu datblygu'r cynllun hwn.



## **9. Datganiad y Prif Swyddog Cyllid**

9.1. Mae'r archwiliad blynyddol yn ddarpariaeth statudol. Mae'r ffioedd yn ymrwymiad cyllideb presennol i'r awdurdod.

## **10. Pa risgiau sydd ac a oes unrhyw beth y gallwn ei wneud i'w lleihau?**

10.1. Nid oes unrhyw risgiau yn gysylltiedig â'r cynllun hwn.

## **11. Pŵer i wneud y Penderfyniad**

11.1. Nid oes angen penderfyniad. Mae'r adroddiad hwn at ddibenion gwybodaeth.

Mae tudalen hwn yn fwriadol wag

## Cynllun Archwilio 2021 – Cyngor Sir Ddinbych

Blwyddyn archwilio: 2020-21

Dyddiad cyhoeddi: Mawrth 2021

Cyfeirnod y ddogfen: 2301A2021-22

Paratowyd y ddogfen hon yn rhan o waith a gyflawnwyd yn unol â swyddogaethau statudol.

Archwilio Cymru yw'r enw cyfunol anstatudol ar Archwilydd Cyffredinol Cymru a Swyddfa Archwilio Cymru, sy'n endidau cyfreithiol ar wahân ill dau â'u swyddogaethau cyfreithiol eu hunain fel y disgrifir uchod. Nid yw Archwilio Cymru yn endid cyfreithiol ac nid oes ganddo unrhyw swyddogaethau ei hun.

Ni chymerir unrhyw gyfrifoldeb gan yr Archwilydd Cyffredinol na staff Archwilio Cymru o ran unrhyw aelod, cyfarwyddwyr, swyddog neu gyflogai arall yn ei gapasiti unigol, nac o ran unrhyw drydydd parti.

Os gwneir cais am wybodaeth y gallai'r ddogfen hon fod yn berthnasol iddi, tynnir sylw at y Cod Ymarfer a gyhoeddwyd o dan adran 45 o Ddeddf Rhyddid Gwybodaeth 2000. Mae Cod adran 45 yn nodi'r arfer a ddisgwylir gan awdurdodau cyhoeddus wrth ymdrin â cheisiadau, yn cynnwys ymgynghori â thrydydd partion perthnasol. Mewn perthynas â'r ddogfen hon, mae Archwilydd Cyffredinol Cymru, Archwilio Cymru a, phan fo'n berthnasol, yr archwilydd sy'n gweithredu ar ran yr Archwilydd Cyffredinol, yn drydydd partion perthnasol. Dylid anfon unrhyw ymholiadau ynglŷn â datgelu neu ailddefnyddio'r ddogfen hon i Archwilio Cymru yn [swyddog.gwybodaeth@archwilio.cymru](mailto:swyddog.gwybodaeth@archwilio.cymru).

We welcome correspondence and telephone calls in Welsh and English. Corresponding in Welsh will not lead to delay. Rydym yn croesawu gohebiaeth a galwadau ffôn yn Gymraeg a Saesneg. Ni fydd gohebu yn Gymraeg yn arwain at oedi.

Mae'r ddogfen hon hefyd ar gael yn Saesneg. This document is also available in English.

# Cynnwys

## **Cynllun Archwilio 2021**

Ynglŷn â'r ddogfen hon	4
Fy nyletswyddau	4
Effaith COVID-19	5
Archwiliad o ddatganiadau ariannol	5
Archwiliad o berfformiad	10
Ardystio hawliadau grant ac enillion	12
Swyddogaethau archwilio statudol	13
Ffi, tîm archwilio ac amserlen	13

DRAFT

# Cynllun Archwilio 2021

## Ynglŷn â'r ddogfen hon

- 1 Mae'r ddogfen hon yn nodi'r gwaith yr wyf yn bwriadu ei wneud yn ystod 2021 i gyflawni fy nghyfrifoldebau statudol fel eich archwilydd allanol ac i gyflawni fy rhwymedigaethau o dan y Cod Ymarfer Archwilio.

## Fy nyletswyddau

- 2 Rwy'n cwblhau gwaith bob blwyddyn i gyflawni'r dyletswyddau canlynol.

## Archwiliad o ddatganiadau ariannol

- 3 Bob blwyddyn, rwy'n archwilio datganiadau ariannol Cyngor Sir Ddinbych (y Cyngor) i wneud yn siŵr bod arian y cyhoedd yn cael ei gyfrifyddu yn briodol.

## Gwerth am arian

- 4 Mae'n rhaid i'r cyngor roi trefniadau ar waith i gael gwerth am arian o'r adnoddau y mae'n eu defnyddio, ac mae'n rhaid i mi fod yn fodlon ei fod wedi gwneud hyn.

## Gwelliant parhaus

- 5 O dan Fesur Llywodraeth Leol (Cymru) 2009 (y Mesur) mae'n rhaid i'r Cyngor roi trefniadau ar waith i wneud gwelliannau parhaus, gan gynnwys cynlluniau ac adroddiadau cysylltiedig, ac mae'n rhaid i'r Archwilydd Cyffredinol asesu a yw'r Cyngor yn debygol o fodloni'r gofynion hyn (neu wedi eu bodloni).
- 6 Fodd bynnag, oherwydd y newidiadau rhagweledig yn deillio o Ddeddf Llywodraeth Leol ac Etholiadau (Cymru) mae'n debygol na fydd y dyletswyddau hyn gennyf mwyach yn ystod 2021-22 ac wedi hynny. Felly, nid wyf yn bwriadu cyflawni'r dyletswyddau hyn yn rhan o'm rhaglen archwilio ar gyfer 2021-22. Os bydd y gofynion hyn o'r Mesur yn parhau i fod yn weithredol yn ystod blwyddyn gyfan 2021-22 neu ran ohoni, byddaf yn diwygio fy rhaglen archwilio i adlewyrchu hyn.

## Egwyddor datblygu cynaliadwy

- 7 Mae angen i gyrff cyhoeddus gydymffurfio â'r egwyddor datblygu cynaliadwy wrth bennu a chymryd camau i gyflawni eu hamcanion llesiant. Mae'n rhaid i'r Archwilydd Cyffredinol asesu i ba raddau y maent yn gwneud hyn.

## Effaith COVID-19

- 8 Mae pandemig COVID-19 yn parhau i gael effaith sylweddol ar draws y Deyrnas Unedig ac ar waith sefydliadau sector cyhoeddus. Fel yn 2020, mae'n debygol o effeithio yn sylweddol ar baratoad cyfrifon 2020-21 a fy ngwaith archwilio ariannol ac archwilio perfformiad.
- 9 Mae datblygiadau diweddar o ran rhaglen frechu yn dynodi y disgwylir i gyfyngiadau Llywodraeth Cymru ar symud a lefelau absenoldeb salwch rhagweledig lacio trwy 2021. Fodd bynnag, rwy'n cydnabod bod ansicrwydd sylweddol yn parhau ac rwy'n deall efallai na fydd llawer o awdurdodau lleol yn gallu paratoi cyfrifon yn unol â'r amserlen a nodir yn Rheoliadau Cyfrifon ac Archwilio (Cymru) 2014. Yn ogystal â chyflawni fy nghyfrifoldebau statudol fel yr Archwilydd Cyffredinol, fy mlaenoriaeth yw sicrhau iechyd, diogelwch a llesiant staff Archwilio Cymru, eu teuluoedd a rhai ein partneriaid mewn rhannau eraill o'r gwasanaeth cyhoeddus yn ystod y cyfnod arbennig o anodd hwn.
- 10 Bydd staff Archwilio Cymru yn parhau i weithio yn hyblyg i wneud y gwaith archwilio a nodir yn y cynllun hwn. Mewn ymateb i gyngor y llywodraeth a chyfyngiadau dilynol, byddwn yn parhau i weithio o bell, gan adeiladu ar y trefniadau a wnaed yn 2020, tan yr adeg y bydd yn ddiogel ailddechrau gweithgareddau ar-safle. Rwy'n parhau i fod wedi ymrwymo i sicrhau na fydd gwaith staff Archwilio Cymru yn rhwystro'r gweithgareddau hollbwysig y mae angen i gyrff cyhoeddus ymgymryd â nhw i ymateb i heriau parhaus sy'n cael eu creu gan bandemig COVID-19.
- 11 O'r herwydd, tra bod y cynllun archwilio hwn yn cyflwyno amserlen gychwynnol ar gyfer cwblhau fy ngwaith archwilio, mae'r ansicrwydd parhaus ynghylch effaith COVID-19 ar y sector yn golygu efallai y bydd angen ailystyried rhai amseriadau. Bydd fy nhîm archwilio yn trafod unrhyw ddiwygiadau sydd eu hangen i'r amserlen arfaethedig gyda'r Cyngor wrth i'r sefyllfa yn 2021 ddod yn fwy eglur.

## Archwiliad o ddatganiadau ariannol

- 12 Fy nghyfrifoldeb i yw cyflwyno tystysgrif ac adrodd ar y datganiadau ariannol. Mae hyn yn cynnwys:
  - barn ar 'wirionedd a thegwch' datganiadau ariannol y Cyngor ar gyfer y flwyddyn ariannol sy'n dod i ben ar 31 Mawrth 2021; ac
  - asesiad o ba un a yw Adroddiad Naratif a Datganiad Llywodraethu Blyneddol y Cyngor wedi eu paratoi yn unol â Chod y Sefydliad Siartredig Cyllid Cyhoeddus a Chyfrifyddiaeth (CIPFA) a chanllawiau perthnasol ac yn gyson â'r datganiadau ariannol a'm gwybodaeth am y Cyngor.
- 13 Yn ogystal â'm cyfrifoldebau am archwilio datganiadau ariannol y Cyngor, mae gennyf gyfrifoldeb hefyd am:
  - ymateb i gwestiynau a gwrthwynebiadau ynghylch y cyfrifon gan etholwyr lleol (bydd ffioedd ychwanegol yn cael eu codi am y gwaith hwn, os oes angen);

- archwilio cydbwyllgor AHNE Bryniau Clwyd a Dyffryn Dyfrdwy;
  - ardystio nifer o hawliadau grant ac enillion fel y cytunwyd gyda'r cyrff ariannu.
- 14 Nid wyf yn ceisio cael sicrwydd pendant ynghylch gwirionedd a thegwch y datganiadau ariannol a nodiadau cysylltiedig ond yn mabwysiadu cysyniad o berthnasedd. Fy nod yw nodi camddatganiadau perthnasol, sef y rhai a allai arwain i ddarllenwyd y cyfrifon gael ei gamarwain. Bydd y lefelau yr wyf yn barnu bod camddatganiadau o'r fath yn berthnasol iddynt yn cael eu hadrodd i'r Pwyllgor Llywodraethu Corfforaethol ac Archwilio cyn cwblhau'r archwiliad.
- 15 Rwy'n barnu nad oes angen i unrhyw gamddatganiadau islaw lefel fechan (a bennir fel 5% o berthnasedd) gael eu hystyried gan y rhai sy'n gyfrifol am lywodraethu ac felly ni fyddaf yn adrodd arnynt.
- 16 Ni orfodwyd unrhyw gyfyngiadau arnaf o ran cynllunio cwmpas yr archwiliad hwn.
- 17 Byddaf hefyd yn adrodd trwy eithriad ar nifer o faterion a nodir yn fwy manwl yn ein [Datganiad o Gyfrifoldebau](#), ynghyd â rhagor o wybodaeth am fy ngwaith.

## Archwiliad o risgiau datganiadau ariannol

- 18 Mae'r tabl canlynol yn nodi'r risgiau sylweddol yr wyf wedi eu nodi ar gyfer yr archwiliad o'r Cyngor.

### Arddangosyn 1: risgiau archwilio'r datganiadau ariannol

Mae'r tabl hwn yn crynhoi risgiau archwilio allweddol y datganiadau ariannol a nodir ar gam cynllunio'r archwiliad.

Risg archwilio	Ymateb archwilio arfaethedig
<b>Risgiau sylweddol</b>	
Mae'r risg o reolwyr yn gwrthwneud rheolaethau yn bresennol ym mhob endid. Oherwydd y ffordd anrhagweladwy y gallai gwrthwneud o'r fath ddigwydd, fe'i hystyrir yn risg sylweddol [ISA 240.31-33].	Bydd fy nhîm archwilio yn: <ul style="list-style-type: none"> <li>• profi addasrwydd cofnodion dyddlyfrau ac addasiadau eraill a wnaed wrth baratoi'r datganiadau ariannol;</li> <li>• adolygu amcangyfrifon cyfrifyddu ar gyfer gogwyddion; a</li> <li>• gwerthuso'r rhesymeg dros unrhyw drafodion sylweddol y tu allan i'r drefn fusnes arferol.</li> </ul>



### Effaith COVID-19

Mae argyfwng cenedlaethol COVID-19 yn parhau a gallai'r pwysau ar adnoddau staff a gweithio o bell effeithio ar y gwaith o baratoi, archwilio a chyhoeddi cyfrifon. Ceir risg y gallai ansawdd y cyfrifon a phapurau gwaith ategol, ee ynghylch amcangyfrifon a phrasiadau, gael eu peryglu gan arwain at nifer gynyddol o wallau. Gallai trefniadau monitro ansawdd gael eu peryglu oherwydd problemau amseru a/neu yr adnoddau sydd ar gael.

Byddwn yn trafod eich proses derfynu a'ch trefniadau monitro ansawdd gyda'r tîm paratoi cyfrifon ac yn gwneud trefniadau i fonitro'r broses paratoi cyfrifon. Byddwn yn helpu i nodi meysydd lle gallai fod bylchau mewn trefniadau.

Bydd pandemig COVID-19 yn cael effaith sylweddol ar y risgiau o gamddatganiad perthnasol a ffurf a dull fy archwiliad. Mae Llywodraeth Cymru wedi gwneud gwahanol ffrydiau ariannu ar gael i'r Cyngor. Mewn rhai achosion, mae'r arian hwn yn cynnig cymorth ariannol i'r Cyngor ei hun. Mewn achosion eraill, mae'r cyllid wedi'i weinyddu gan y Cyngor, gan wneud taliadau ar gael i drydydd partïon ar ran Llywodraeth Cymru. Mae'r symiau dan sylw yn berthnasol i'r cyfrifon.

Mae enghreifftiau o risgiau archwilio yn cynnwys:

- Triniaeth gyfrifyddu anghywir ar gyfer cyllid COVID-19 hy prif drefniadau neu drefniadau asiantaeth;
- risgiau twyll/gwallau;
- ansicrwydd posibl o ran prisiad diwedd blwyddyn; ac
- amcangyfrif o ddarpariaeth gwyliau blynyddol cronus.

Byddwn yn adolygu'r ffrydiau cyllid a dderbyniwyd gan Lywodraeth Cymru ac yn cadarnhau'r driniaeth gyfrifyddu briodol gyda'r Cyngor.

Risg archwilio	Ymateb archwilio arfaethedig
<b>Risgiau sylweddol</b>	
<p>Mae gan y Cyngor is-gwmni – Hamdden Sir Ddinbych Cyfyngedig. Ceir risg nad yw trafodion ariannol y cwmni sy'n rhan o ffin grŵp y Cyngor yn cael eu cyfuno yn briodol, ac nad yw cyfrifon y grŵp yn cael eu paratoi neu eu hadlewyrchu yn unol â gofynion cyfrifyddu ar gyfer gweithrediadau grŵp.</p>	<p>Byddwn yn adolygu asesiad y Cyngor o'r angen i baratoi cyfrifon Grŵp a'r driniaeth gyfrifyddu gysylltiedig i sicrhau ei fod yn cael ei adlewyrchu yn briodol yn y datganiadau ariannol.</p>
<b>Meysydd eraill o sylw archwilio</b>	
<p><b>Dyfarniad McCloud</b> Yn 2015, cyflwynodd y Llywodraeth ddiwygiadau i bensiynau sector cyhoeddus, a oedd yn golygu y symudwyd y rhan fwyaf o weithwyr sector cyhoeddus i gynlluniau pensiwn newydd yn 2015.</p> <p>Ym mis Rhagfyr 2018, barnodd y Llys Apêl bod y trefniadau 'gwarchodaeth drosiannol' yn gyfystyr â gwahaniaethu anghyfreithlon.</p> <p>Daeth ymgynghoriadau ar gamau unioni posibl ar gyfer cynlluniau pensiynau Llywodraeth Leol, yr Heddlu a'r Gwasanaeth Tân i ben ym mis Hydref 2020. Cyhoeddodd y Llywodraeth yn ddiweddar mai'r sylfaen fydd y model dewis gohiriedig a disgwylir i fanylion terfynol gael eu cyhoeddi yn ystod 2021.</p> <p>Mae effaith y dyfarniad yn debygol o gael effaith sylweddol ar rwymedigaethau a ddatgelwyd IAS 19.</p>	<p>Bydd fy nhîm archwilio yn adolygu'r ddarpariaeth a wnaed yn flaenorol o ran dyfarniad McCloud ac yn monitro cynnydd ar ganlyniad yr ymgynghoriad i'w weithredu yn y cynlluniau pensiwn Llywodraeth Leol.</p>

Risg archwilio	Ymateb archwilio arfaethedig
<b>Meysydd eraill o sylw archwilio</b>	
<p><b>Amcangyfrifon sylweddol</b> Bydd y gwaith o baratoi'r datganiad ariannol yn cynnwys nifer o amcangyfrifon sylweddol, fel ailbrisiu tir a llunio a phrisio'r buddion cyflogeion o dan Safon Gyfrifyddu Genedlaethol 19.</p>	<p>Bydd fy nhîm archwilio yn:</p> <ul style="list-style-type: none"> <li>• adolygu'r asesiad blynyddol a wnaed gan swyddogion o'r sail y caiff amcangyfrifon eu gwneud a'u diwygio arni yn unol â'r wybodaeth ddiweddaraf;</li> <li>• gwerthuso cymhwysedd, galluedd a gwrthrychedd yr arbenigwyr a benodir gan y Cyngor i ddarparu'r amcangyfrifon a gwerthuso'r gwaith a wnaed gan yr arbenigwr; ac</li> <li>• adolygu dogfennau eraill a ddelir i gefnogi amcangyfrifon ac asesu addasrwydd dyfarniadau'r Cyngor a wnaed wrth bennu'r amcangyfrifon.</li> </ul>
<p><b>Ailbrisiu Eiddo, Cyfarpar ac Offer</b> Nododd ein harchwiliad o Ddatganiadau Ariannol 2019-20 y Cyngor nifer o wallau yn ymwneud â'r driniaeth gyfrifyddu a ddefnyddiwyd ar gyfer yr ailbrisiad o asedau.</p>	<p>Byddwn yn dylunio profion archwilio i sicrhau bod yr ymarfer ailbrisiu wedi'i gynnal yn briodol ac y cyfrifyddwyd yr ailbrisiadau gofynnol yn gywir yn natganiadau ariannol 2020-21.</p>

## Materion eraill

- 19 Ceir dau fater arall y bydd fy nhîm archwilio yn gwneud gwaith cynnar arnynt wrth baratoi ar gyfer archwiliad 2021-22.

### Arddangosyn 2: Materion eraill

Mae'r tabl hwn yn crynhoi'r risgiau archwilio allweddol o ran y datganiadau ariannol a nodwyd ar gam cynllunio'r archwiliad.

Materion eraill	
Mae CIPFA/LASAAC wedi gohirio cyflwyniad IFRS 16 eto tan 1 Ebrill 2022. Fodd bynnag, bydd angen i'r Cyngor wneud gwaith sylweddol i nodi lesioedd, a gallai pandemig COVID-19 beri risgiau gweithredu.	Bydd fy nhîm yn gwneud rhywfaint o waith cynnar i adolygu parodrwydd ar gyfer cyflwyniad Lesoedd IFRS 16.
Mae Deddf Llywodraeth Leol ac Etholiadau 2021 yn cynnwys yn ei darpariaethau sefydlu Cyd-bwyllgor Corfforaethol i ddarparu gwasanaethau a ddarperir gan y Cyngor ar hyn o bryd.	Bydd fy nhîm yn cynnal adolygiad cynnar o'r paratodau y mae'r Cyngor yn eu gwneud ar gyfer trefniadau cyfrifyddu yn ymwneud â'r trosglwyddiad o wasanaethau i'r Cyd-bwyllgor Corfforaethol.

## Archwiliad o berfformiad

- 20 Yn ogystal â'm Harchwiliad o Ddatganiadau Ariannol, rwyf hefyd yn cyflawni rhaglen o waith archwilio perfformiad i gyflawni fy nyletswyddau fel Archwilydd Cyffredinol fel y nodir ar **dudalen 4** o ran gwerth am arian a datblygu cynaliadwy.
- 21 Mewn ymateb i'r pandemig, rwyf wedi mabwysiadu dull hyblyg i'm gwaith archwilio perfformiad o ran cwmpas pynciau a dull. Mae fy ngwaith ar gynllunio adferiad, dysgu o COVID-19 a'm gwaith sicrwydd ac asesu risg yn enghreifftiau o hyn. Mae hyn wedi caniatáu i mi ymateb i amgylchedd allanol sy'n newid yn gyflym a chynnig adborth mwy amser real mewn amrywiaeth o fformatau.
- 22 Ar gyfer 2021-22, rwy'n bwriadu adeiladu ar y dull hwn i helpu i alluogi fy ngwaith i fod yn ymatebol ac yn brydlon, ac i rannu dysgu yn gyflymach pan fo'n bosibl. Yn rhan o'r dull hwn, rwy'n rhagweld y bydd cyfran sylweddol o'm rhaglen archwilio perfformiad lleol yn cael ei darparu drwy'r Prosiect Sicrwydd ac Asesu Risg, a fydd yn parhau drwy gydol y flwyddyn.

- 23 O ystyried y raddfa uchel o gyffredinrwydd sy'n wynebu cynghorau ar hyn o bryd, rwyf hefyd yn bwriadu darparu nifer o brosiectau thematig yn archwilio risgiau sy'n gyffredin i bob cyngor.
- 24 Rwyf wedi ymgynghori â chyrrff cyhoeddus a rhanddeiliaid eraill ar sut y byddaf yn mynd i'r afael â'm dyletswyddau o ran Deddf Llesiant Cenedlaethau'r Dyfodol (Cymru) 2015. Cafodd yr ymgynghoriad hwn ei ymestyn oherwydd y pandemig.
- 25 Yn fy ymgynghoriad, rwyf wedi cyflwyno a cheisio safbwyntiau ar gynigion i:
- barhau i gynnal archwiliadau penodol i asesu'r broses o bennu amcanion llesiant a sut y mae camau yn cael eu cymryd i'w cyflawni, yn y drefn honno;
  - integreiddio'r gwaith o archwilio camau ochr yn ochr ag astudiaethau gwerth am arian a gwaith archwilio lleol, pan fo'n bosibl; ac
  - cryfhau ac ehangu'r broses o gydgyssylltu gwaith gyda Chomisiynydd Cenedlaethau'r Dyfodol.
- 26 Byddaf yn ysgrifennu at y 44 corff cyhoeddus a ddynodwyd o dan y Ddeddf yn nodi canlyniadau'r ymgynghoriad a sut yr wyf yn bwriadu mynd i'r afael â'r gwaith dros gyfnod adrodd 2020-2025.
- 27 O ystyried y ffactorau uchod, rwy'n bwriadu cadw lefel uchel o hyblygrwydd yn fy rhaglen archwilio perfformiad lleol a byddaf yn parhau i roi'r wybodaeth ddiweddaraf i'r Cyngor wrth i'r rhaglen archwilio newid.
- 28 Ar gyfer 2021-22, nodir y gwaith hwn isod.

### Arddangosyn 3: Rhaglen Archwilio Perfformiad 2021-22

Mae'r tabl hwn yn crynhoi'r rhaglen archwilio perfformiad ar gyfer 2021-22

Rhaglen archwilio perfformiad	Disgrifiad cryno
Archwiliadau Deddf Llesiant Cenedlaethau'r Dyfodol (Cymru) 2015	Manylion pellach i ddilyn.
Sicrwydd ac Asesu Risg	<p>Prosiect i nodi lefel y sicrwydd archwilio a/neu ble y gallai fod angen gwaith archwilio pellach ym mlynnyddoedd y dyfodol o ran risgiau i'r Cyngor roi trefniadau priodol ar waith i sicrhau gwerth am arian yn y defnydd o adnoddau.</p> <p>Yng Nghyngor Sir Ddinbych, mae'r prosiect yn debygol o ganolbwyntio yn benodol ar:</p> <ul style="list-style-type: none"> <li>sefyllfa ariannol;</li> <li>cynllunio adferiad;</li> </ul>

Rhaglen archwilio perfformiad	Disgrifiad cryno
	<ul style="list-style-type: none"> <li>goblygiadau Deddf Llywodraeth Leol ac Etholiadau (Cymru) 2021, gan gynnwys trefniadau hunanasesu a datblygiad cydbwyllgorau corfforaethol; a</li> <li>Chynllun Lleihau Carbon.</li> </ul>
Gwaith thematig – <i>Springing Forward – Examining the building blocks for a sustainable future.</i>	Wrth i'r byd symud ymlaen, gan ddysgu o'r pandemig byd-eang, mae'r adolygiad hwn yn ystyried pa mor effeithiol y mae cynghorau yn gryfhau eu gallu i weddnewid, addasu a cynnal yn y ddarpariaeth o wasanaethau gan gynnwys y rhai a ddarperir mewn partneriaeth â rhanddeiliaid allweddol a chymunedau.

## Ardystio hawliadau grant ac enillion

29 Gofynnwyd i mi wneud gwaith ardystio ar hawliadau grant ac enillion y Cyngor fel y nodir yn **Arddangosyn 4**.

### Arddangosyn 4: crynodeb o waith ardystio hawliadau grant

Mae'r tabl hwn yn crynhoi fy rhaglen o waith ardystio hawliadau grant yn 2020-21

Enw'r cynllun	Cyfanswm gwerth (Yn seiliedig ar hawliad 2019-20)
Cymhorthdal Budd-dal Tai	£28.2 miliwn
Enillion Ardrethi Annomestig	£28.6 miliwn
Enillion Pensiynau Athrawon	£10.5 miliwn

Enw'r cynllun	Cyfanswm gwerth (Yn seiliedig ar hawliad 2019-20)
Cynllun Datblygu'r Gweithlu Gofal Cymdeithasol	£2.3 miliwn

## Swyddogaethau archwilio statudol

- 30 Yn ogystal â'r archwiliad o'r cyfrifon, mae gennyf gyfrifoldebau statudol i dderbyn cwestiynau a gwrthwynebiadau i'r cyfrifon gan etholwyr lleol. Nodir y cyfrifoldebau hyn yn Neddf Archwilio Cyhoeddus (Cymru) 2004:
- Adran 30 Archwilio dogfennau a chwestiynau wrth archwilio; ac
  - Adran 31 Hawl i wneud gwrthwynebiadau wrth archwilio.
- 31 Gan fod y gwaith hwn yn ymatebol, nid wyf wedi gwneud unrhyw ystyriaethau yn y tabl ffioedd isod. Os byddaf yn derbyn cwestiynau neu wrthwynebiadau, byddaf yn trafod ffioedd archwilio posibl ar y pryd.

## Ffi, tîm archwilio ac amserlen

- 32 Mae fy ffioedd ac amserlenni arfaethedig ar gyfer cwblhau'r archwiliad yn seiliedig ar y tybiaethau canlynol:
- mae'r datganiadau ariannol wedi'u darparu yn unol ag amserlen i'w chytuno gan gymryd effaith COVID-19 i ystyriaeth, i'r ansawdd a ddisgwyllir ac wedi bod yn destun adolygiad sicrhau ansawdd trwyadl;
  - mae gwybodaeth a ddarparwyd i gefnogi'r datganiadau ariannol yn cyd-fynd â dogfen nodau cyflawni'r archwiliad y cytunwyd arni;
  - mae cyfleusterau priodol wedi'u darparu i ganiatáu i'm tîm archwilio gyflawni'r archwiliad mewn modd effeithlon;
  - bydd pob swyddog priodol ar gael yn ystod yr archwiliad;
  - mae'r holl reolaethau ac archwiliadau angenrheidiol ar waith gennych i ganiatáu i'r Swyddog Ariannol Cyfrifol ddarparu'r holl sicrwydd sydd eu hangen arnaf yn y Llythyr Cynrychiolaeth wedi'i gyfeirio ataf i; ac
  - Mae rhaglen waith arfaethedig yr Archwiliad Mewnol wedi'i chwblhau ac mae'r rheolwyr wedi ymateb i faterion a allai fod wedi effeithio ar y datganiadau ariannol.
- 33 Os na fyddaf yn derbyn cwestiynau neu wrthwynebiadau, byddaf yn trafod ffioedd archwilio posibl ar y pryd.

## Ffi

- 34 Nodir eich ffi amcangyfrifedig ar gyfer 2021 yn **Arddangosyn 5**. Nid oes unrhyw gynnydd i hon o'i chymharu â'ch ffi wirioneddol ar gyfer 2020. (Sylwer bod ein Cynllun Ffioedd yn dal i fod yn destun cymeradwyaeth gan y Pwyllgor Cyllid ac felly mae'r ffi arfaethedig hon yn dal i fod yn destun cymedroli terfynol gan yr Archwilydd Cyffredinol ar hyn o bryd.)

### Arddangosyn 5: ffi archwilio

Mae'r tabl hwn yn nodi'r ffi archwilio arfaethedig ar gyfer 2021, yn ôl maes gwaith archwilio, ochr yn ochr â'r ffi archwilio wirioneddol ar gyfer y llynedd.

Maes archwilio	Ffi arfaethedig (£) <sup>1</sup>	Ffi wirioneddol y llynedd (£)
Archwiliad o gyfrifon <sup>2</sup>	178,234	178,234
Gwaith archwilio perfformiad <sup>3</sup>	95,270	95,270
Gwaith ardystio grantiau <sup>4</sup>	32,000	32,121
AHNE Bryniau Clwyd a Dyffryn Dyfrdwy <sup>5</sup>	1,134	1,134
Cyfanswm y ffi	306,638	306,759

- 35 Bydd cynllunio yn barhaus, ac efallai y bydd angen newidiadau i'm rhaglen o waith archwilio, ac felly fy ffi, os bydd unrhyw risgiau newydd yn dod i'r amlwg. Ni fyddaf yn gwneud unrhyw newidiadau heb eu trafod gyda'r Cyngor gyntaf.
- 36 Mae rhagor o wybodaeth am fy ngraddfeydd ffioedd a gosod ffioedd ar gael ar ein gwefan.

### Tîm archwilio

- 37 Mae prif aelodau fy nhîm, ynghyd â'u manylion cyswllt, wedi'u crynhoi yn **Arddangosyn 6**.

<sup>1</sup> Nodiadau: Nid yw'r ffioedd a ddangosir yn y ddogfen hon yn cynnwys TAW, nad ydych yn cael eich codi amdani.

<sup>2</sup> Yn daladwy o fis Tachwedd 2020 i fis Hydref 2021.

<sup>3</sup> Yn daladwy o fis Ebrill 2021 i fis Mawrth 2022.

<sup>4</sup> Yn daladwy wrth i'r gwaith gael ei wneud.

<sup>5</sup> Cyd-bwyllgor yr Ardal o Harddwch Naturiol Eithriadol – yn daladwy wrth i'r gwaith gael ei wneud ac yn amodol ar lefel y profion sy'n ofynnol.



## Arddangosyn 6: fy nhîm archwilio

Mae'r tabl hwn yn rhestru aelodau'r tîm archwilio lleol a'u manylion cyswllt.

Enw	Swydd	Rhif cyswllt	Cyfeiriad e-bost
Derwyn Owen	Cyfarwyddwr Ymgysylltu	02920 320566	<a href="mailto:derwyn.owen@audit.wales">derwyn.owen@audit.wales</a>
Matthew Edwards	Rheolwr Archwilio – Archwilio Ariannol	07837 385420	<a href="mailto:matthew.edwards@audit.wales">matthew.edwards@audit.wales</a>
David Williams	Arweinydd Archwilio – Archwilio Ariannol	07812 670234	<a href="mailto:david.williams@audit.wales">david.williams@audit.wales</a>
Jeremy Evans	Rheolwr Archwilio – Archwilio Perfformiad	07825 052861	<a href="mailto:jeremy.evans@audit.wales">jeremy.evans@audit.wales</a>
David Wilson	Arweinydd Archwilio – Archwilio Perfformiad	07580 823691	<a href="mailto:david.wilson@audit.wales">david.wilson@audit.wales</a>

- 38 Mae'r unig fgythytiadau hysbys i annibyniaeth y mae angen i mi dynnu eich sylw atynt yn ymwneud â Matthew Edwards, y Rheolwr Archwilio (Archwilio Ariannol) ac aelod o'r tîm, gan fod gan y ddau berthynas a gyflogir gan y Cyngor. O ganlyniad, ni fyddant yn cymryd rhan mewn unrhyw waith yn ymwneud â'r gwasanaethau perthnasol a byddant yn cael eu caniatáu yn dilyn asesiad risg yn unig.
- 39 Gallaf gadarnhau nad oes unrhyw fgythytiadau hysbys eraill i annibyniaeth aelodau fy nhîm. Hefyd, nid wyf yn ymwybodol o unrhyw wrthdaro buddiannau posibl y mae angen i mi dynnu eich sylw ato.

## Amserlen

- 40 Dangosir y cerrig milltir allweddol ar gyfer y gwaith a nodir yn y cynllun hwn yn **Arddangosyn 7**. Fel yr amlygwyd yn gynharach, efallai y bydd angen diwygio'r amserlen yng ngoleuni datblygiadau yn ymwneud â COVID-19.
- 41 Mae Deddf Archwilio Cyhoeddus (Cymru) 2004 yn rhoi'r hawl i etholwyr ofyn cwestiynau a gwneud gwrthwynebiadau i gyfrifon yr Awdurdod i'r Archwilydd Cyffredinol. Mae'r hawliau i ofyn cwestiynau ac i wneud gwrthwynebiadau wrth archwilio yn gysylltiedig â hawliau etholwyr i archwilio'r cyfrifon a nodir yn Neddf 2004 hefyd. Gallai'r cyfyngiadau COVID presennol gyflwyno cyfyngiadau ar allu'r Awdurdod i hwyluso archwiliad o'r cyfrifon. Felly, nid ydym wedi pennu dyddiad eto ar gyfer arfer hawliau etholwyr a byddwn yn parhau i fonitro'r sefyllfa cyn cadarnhau dyddiad gyda chi. Rydym yn rhagweld y byddwn mewn sefyllfa i gytuno ar ddyddiad gyda chi ddiwedd mis Mai 2021.

### Arddangosyn 7: Amserlen yr archwiliad

Allbwn arfaethedig	Gwaith a wnaed	Cwblhawyd yr adroddiad
Cynllun Archwilio 2021	Ionawr a Chwefror 2021	Mawrth 2021
<b>Gwaith archwilio Datganiadau Ariannol:</b> <ul style="list-style-type: none"><li>Adroddiad Archwilio Datganiadau Ariannol</li><li>Barn ar y Datganiadau Ariannol</li><li>Memorandwm Cyfrifon Ariannol</li></ul>	Mehefin i Awst 2021	Medi 2021 Medi 2021 Hydref 2021
<b>Gwaith archwilio perfformiad:</b> <ul style="list-style-type: none"><li></li></ul>	Bydd amserlenni ar gyfer prosiectau unigol yn cael eu trafod gyda chi a'u nodi yn y papurau briffio prosiect penodol a gynhyrchir ar gyfer pob astudiaeth.	
Gwaith ardystio grantiau	Hydref 2021 i Ionawr 2022	Chwefror 2022
Crynodeb Archwilio Blynyddol	Amherthnasol	Rhagfyr 2021
Cynllun Archwilio 2022	Ionawr a Chwefror 2022	Mawrth 2022





Archwilio Cymru  
24 Heol y Gadeirlan  
Caerdydd CF11 9LJ

Ffôn: 029 2032 0500  
Ffacs: 029 2032 0600  
Ffôn testun: 029 2032 0660

E-bost: [info@audit.wales](mailto:info@audit.wales)

Gwefan: [www.audit.wales](http://www.audit.wales)

We welcome correspondence and telephone calls in Welsh and English.  
Rydym yn croesawu gohebiaeth a galwadau ffôn yn Gymraeg a Saesneg.

**Adroddiad i'r:** Pwyllgor Llywodraethu Corfforaethol ac Archwilio

**Dyddiad yr Adroddiad** 17 Mawrth 2021

**Aelod Arweiniol / Swyddog:** Y Cyngorydd Julian Thompson-Hill / Steve Gadd,  
Pennaeth Cyllid ac Eiddo

**Awdur yr Adroddiad:** Steve Gadd, Pennaeth Cyllid ac Eiddo

**Teitl** Ardystio Grantiau a Ffurflenni 2019-20 Cyngor Sir Ddinbych

## 1. Pwrpas yr Adroddiad

1.1 Mae adroddiad o'r enw 'Ardystio Grantiau a Ffurflenni 2019–20 Cyngor Sir Ddinbych' wedi cael ei baratoi gan Swyddfa Archwilio Cymru (SAC) ac mae'n amgaaedig. Mae'r adroddiad yn nodi crynodeb o'r canlyniadau allweddol o waith ardystio Swyddfa Archwilio Cymru ar grantiau a ffurflenni'r Cyngor yn 2019-20.

## 2. Beth yw'r rheswm dros lunio'r adroddiad hwn?

2.1 Mae Swyddfa Archwilio Cymru wedi gofyn bod yr adroddiad mewnol hwn yn cael ei gyflwyno gerbron y pwyllgor hwn yn flynyddol. Darperir yr adroddiad er gwybodaeth.

## 3. Beth yw'r Argymhellion?

3.1 Argymhellir bod y Pwyllgor yn ystyried cynnwys adroddiad Swyddfa Archwilio Cymru. Bydd cynrychiolwyr Swyddfa Archwilio Cymru yn bresennol yn y cyfarfod i ateb cwestiynau mewn perthynas â'r adroddiad.

## 4. Manylion yr Adroddiad

4.1 Mae adroddiad Swyddfa Archwilio Cymru yn nodi crynodeb o'r canlyniadau allweddol o waith ardystio Swyddfa Archwilio Cymru ar grantiau a ffurflenni'r Cyngor yn 2019/20, ac at ddefnydd mewnol Cyngor Sir Ddinbych. Mae'r adroddiad yn crynhoi'r canfyddiadau allweddol a'r argymhellion sy'n deillio o'r gwaith hwn.

Mae'r adroddiad yn canfod bod gan y Cyngor drefniadau digonol ar waith ar gyfer cynhyrchu a chyflwyno ceisiadau grant 2019/20. Mae nifer y grantiau sy'n cael eu harchwilio'n benodol gan Swyddfa Archwilio Cymru wedi gostwng yn ddramatig dros y blynyddoedd diwethaf, ond mae'r pedwar sy'n parhau yn gymhleth iawn ac yn cynnwys nifer fawr o drafodion a gwerth. Mae'n braf bod cyfanswm effaith diwygiadau i hawliadau a ffurflenni'r Awdurdod yn fach. Dylid nodi hefyd bod un o'r cymwysterau o ganlyniad i Swyddfa Archwilio Cymru yn methu â chynnal eu gwiriadau arferol oherwydd effaith Covid 19 yn hytrach nag unrhyw beth a ganfuwyd a oedd yn anghywir.

## **5. Sut mae'r penderfyniad yn cyfrannu at y Blaenoriaethau Corfforaethol?**

5.1 Mae Cyllid Grant yn hanfodol i ariannu gweithgarwch llywodraeth leol mewn nifer o feysydd. Mae adroddiad Swyddfa Archwilio Cymru yn helpu i roi sicrwydd bod trefniadau digonol yn eu lle o fewn y Cyngor i weinyddu'r broses grant.

## **6. Faint fydd hyn yn ei gostio a sut y bydd yn effeithio ar wasanaethau eraill?**

6.1 Mae'r ffioedd ar gyfer gwaith a wnaed gan Swyddfa Archwilio Cymru mewn perthynas ag ardystio grantiau a ffurflenni ar gyfer 2019-20 wedi eu cynnwys yn yr adroddiad.

## **7. Beth yw prif gasgliadau'r Asesiad o'r Effaith ar Les?**

Barn broffesiynol y Swyddog Adran 151 yw nad oes angen Asesiad o'r Effaith ar Les ar gyfer yr adroddiad hwn.

## **8. Pa ymgynghoriadau sydd wedi'u cynnal gyda Chraffu ac eraill?**

8.1 Mae Swyddfa Archwilio Cymru yn gweithio'n agos gyda Chyngor Sir Ddinbych drwy gydol y broses archwilio ac mae Cyngor Sir Ddinbych yn derbyn yr wybodaeth ddiweddaraf am unrhyw faterion sy'n codi o waith archwilio Swyddfa Archwilio Cymru.

## **9. Datganiad y Prif Swyddog Cyllid**

9.1 Mae adroddiad Swyddfa Archwilio Cymru ar grantiau a ffurflenni'r Cyngor at ddefnydd mewnol y Cyngor er mwyn helpu iddo ganolbwyntio ar unrhyw feysydd o risg neu wendid. Mae'n braf nodi bod yr adroddiad yn dod i'r casgliad bod gan y Cyngor drefniadau digonol ar waith. Mae'r ffioedd yn ymrwymiad cyllideb presennol i'r awdurdod.

## **10. Pa risgiau sydd ac a oes unrhyw beth y gallwn ei wneud i'w lleihau?**

10.1 Dylai'r broses archwilio amlygu unrhyw risgiau sylweddol ac ymateb y rheolwyr i fynd i'r afael â'r risg neu effaith, neu eu lleihau.

## **11. Pŵer i wneud y Penderfyniad**

11.1 Mae Adran 151 Deddf Llywodraeth Leol 1972 yn gofyn i'r Cyngor sefydlu trefniadau rheoli ariannol priodol. O dan Baragraff 20 o Atodlen 8 Deddf Llywodraeth Cymru 2006, bydd yr Archwilydd Cyffredinol, os yw'n ofynnol gan lywodraeth leol neu gorff arall sy'n derbyn grant, yn gwneud trefniadau ar gyfer ardystio hawliadau a ffurflenni.

Mae tudalen hwn yn fwriadol wag



# Ardystio Grantiau a Ffurflenni Cysylltiedg 2019-20 – Cyngor Sir Ddinbych

Blwyddyn archwilio: 2019-20

Dyddiad cyhoeddi: Mawrth 2020

Cyfeirnod y ddogfen: 2311A2021-22

Paratowyd y ddogfen hon fel rhan o'r gwaith a gyflawnir yn unol â swyddogaethau statudol.

Os gwneir cais am wybodaeth y gallai'r ddogfen hon fod yn berthnasol iddi, tynnir sylw at y Cod Ymarfer a gyhoeddwyd dan adran 45 o Ddeddf Rhyddid Gwybodaeth 2000. Mae adran 45 o'r cod yn nodi'r arfer a ddisgwylir gan awdurdodau cyhoeddus wrth ymdrin â cheisiadau, gan gynnwys ymgynghori â thrydydd partïon perthnasol. O ran y ddogfen hon, mae Archwilydd Cyffredinol Cymru ac Archwilio Cymru yn drydydd partïon perthnasol. Dylid anfon unrhyw ymholiadau ynglŷn â datgelu neu ailddefnyddio'r ddogfen hon at Archwilio Cymru yn [swyddog.gwybodaeth@archwilio.cymru](mailto:swyddog.gwybodaeth@archwilio.cymru).

We welcome correspondence and telephone calls in Welsh and English. Corresponding in Welsh will not lead to delay. Rydym yn croesawu gohebiaeth a galwadau ffôn yn Gymraeg a Saesneg. Ni fydd gohebu yn Gymraeg yn arwain at oedi.

Mae'r ddogfen hon hefyd ar gael yn Saesneg. This document is also available in English.

# Cynnwys

Adroddiad cryno

Crynodeb

Penawdau

Crynodeb o ganlyniadau gwaith ardystio

4

5

7

Tudalen 123

# Adroddiad cryno

## Crynodeb

- 1 O dan baragraff 20 o Atodlen 8 i Ddeddf Llywodraeth Cymru 2006, bydd yr Archwilydd Cyffredinol, os bydd yn ofynnol gan lywodraeth leol neu gorff arall sy'n derbyn grantiau, yn gwneud trefniadau ar gyfer ardystio hawliadau a ffurflenni cysylltiedig (y cyfeirir atynt fel hawliadau grant, o hyn ymlaen).
- 2 Gwnaethom ymgymryd â'n gwaith gyda'r nod o ardystio hawliadau unigol ac ateb y cwestiwn:  
'A oes gan Gyngor Sir Ddinbych (yr Awdurdod) drefniadau digonol ar waith i sicrhau bod hawliadau grant cydgysylltiedig, cywir, amserol wedi'u dogfennu'n briodol yn cael eu cynhyrchu?'
- 3 Rydym wedi cwblhau'r archwiliad ac wedi dod i'r casgliad, er bod gan yr Awdurdod drefniadau digonol ar y cyfan ar gyfer cynhyrchu a chyflwyno ei hawliadau grant 2019-20, bod lle i wella. Rydym yn parhau i weithio gyda'r Awdurdod i wneud y gwelliannau hyn ar gyfer 2020-21. Mae ein casgliad ar gyfer 2019-20 yn seiliedig ar y canfyddiadau cyffredinol canlynol:
  - gweithiodd yr Awdurdod yn agos gyda ni i sicrhau bod amserlen gywir a chyfredol o grantiau 2019-20 ar waith drwy gydol y flwyddyn; a
  - bod lle i wella trefniadau'r Awdurdod ar gyfer cyflwyno ei hawliadau grant i'w harchwilio.
- 4 Ar gyfer 2019-20 ardystiwyd pedwar hawliad grant gwerth £69,625,023.
- 5 Cyflwynodd yr Awdurdod 75% (tri allan o bedwar) o'i hawliadau grant 2019-20 i ni ar amser. Gallwn gadarnhau ein bod wedi ardystio'r holl hawliadau, am gyfanswm cost archwilio o £32,121 (Cafodd 9 hawliad grant eu hardystio yn 2018-19 am gyfanswm cost archwilio £59,107 yn 2018-19).
- 6 Roedd dau o'r pedwar hawliad yn amodol (1:2); mae hon yn gyfradd amodi uwch na chyfartaledd hirdymor Cymru, o 1:4.

## Penawdau

### Arddangosyn 1:

<p><b>Cyflwyniad a chefnidir</b></p>	<p><b>Mae'r adroddiad hwn yn crynhoi canlyniadau'r gwaith ar ardystio hawliadau grant a ffurflenni cysylltiedig 2019-20 yr Awdurdod</b></p> <ul style="list-style-type: none"> <li>• Fel archwilydd penodedig yr Awdurdod, gofynnir i ni ar ran yr Archwilydd Cyffredinol, ardystio hawliadau grant a wneir gan yr Awdurdod.</li> <li>• Ar gyfer 2019-20, gwnaethom ardystio pedwar grant gyda chyfanswm gwerth o £69,625,023.</li> <li>• Rydym wedi darparu <b>Rhestr Wirio</b> Arferion Da cynhwysfawr ar gyfer Grantiau i swyddogion i'w cynnwys ym mhob ffeil hawlio grant. Roedd y <b>Rhestr Gwirio Grantiau</b> yn tynnu sylw at y meysydd allweddol y byddai Archwilio Cymru yn eu hadolygu wrth gyflawni ardystiad archwilydd grant.</li> <li>• Rydym wedi cynhyrchu'r adroddiad hwn fel y gallwn roi adborth ar y cyd i'r swyddogion hynny sy'n gyfrifol am reoli grantiau fel y gallwn gydweithio i nodi gwelliannau pellach y gellir eu gwneud i wella'r prosesau.</li> </ul>
<p><b>Derbyn hawliadau'n brydlon</b></p>	<p>Mae ein dadansoddiad yn dangos bod 75% o'r grantiau a dderbyniwyd yn ystod y flwyddyn wedi dod i law erbyn y dyddiad cau a bennwyd ar gyfer yr Awdurdod yn y telerau ac amodau. Derbyniwyd yr hawliad Cymhorthdal Budd-dal Tai bum niwrnod yn hwyr, ychydig iawn o oedi nad effeithiodd ar y broses ardystio.</p>

<p><b>Canlyniadau ardystio</b></p>	<p><b>Cyhoeddwyd tystysgrifau diamod ar gyfer dau grant a ffurflen gysylltiedig ond roedd amodau'n angenrheidiol mewn dau achos (50%) ar gyfer y Cymhorthdal Budd-dal Tai a Phensiynau Athrawon</b></p> <p>Nodir y rhesymau dros amodi'r ddau grant isod. Gellir grwpio'r materion hyn yn faterion parhaus a'r rhai sydd y tu hwnt i reolaeth yr Awdurdod.</p> <p><b>Materion amodi a adroddwyd mewn blynyddoedd ariannol blaenorol</b></p> <ul style="list-style-type: none"> <li>• Cam-ddosbarthu gwariant Budd-dal Tai.</li> </ul> <p><b>Materion amodi y tu allan i reolaeth yr Awdurdod</b></p> <ul style="list-style-type: none"> <li>• Oherwydd cyfyngiadau teithio yn deillio yn sgil pandemig COVID-19 nid oeddem yn gallu adolygu cyfraniadau misol Pensiynau Athrawon ar gyfer 2019-20.</li> </ul>
<p><b>Addasiadau archwilio</b></p>	<p><b>Roedd angen gwneud addasiadau i ddau o grantiau a ffurflenni cysylltiedig yr Awdurdod o ganlyniad i'n gwaith ardystio fel archwilwyr eleni</b></p> <ul style="list-style-type: none"> <li>• Roedd y Cymhorthdal Budd-dal Tai yn destun diwygiadau, gan gynyddu'r balans sy'n ddyledus i'r Awdurdod £123.</li> <li>• Gwnaed dau welliant i'r Ffurflen Ardrethi Annomestig Genedlaethol. Ni chafodd y gwelliannau hyn effaith ar y swm sy'n daladwy i Lywodraeth Cymru.</li> </ul>
<p><b>Trefniadau'r Awdurdod</b></p>	<p><b>Mae gan yr Awdurdod drefniadau digonol ar gyfer paratoi ei grantiau a'i ffurflenni cysylltiedig a chefnogi ein gwaith ardystio.</b></p>
<p><b>Ffioedd</b></p>	<p><b>Ein ffi gyffredinol am ardystio grantiau a ffurflenni cysylltiedig ar gyfer 2019-20 yw £32,121.</b></p> <p>Mae hyn ychydig yn is na'n hamcangyfrif gwreiddiol o £35,000 i £40,000 sydd wedi'i gynnwys yn ein Cynllun Archwilio Blynyddol.</p>

## Crynodeb o ganlyniadau gwaith ardystio

- 7 Mae'r dudalen ganlynol yn darparu crynodeb o ganlyniadau allweddol ein gwaith ardystio ar grantiau a ffurflenni cysylltiedig 2019-20 yr Awdurdod, sy'n dangos lle y gwnaed gwelliannau archwilio o ganlyniad i'n gwaith neu lle bu'n rhaid i ni amodi ein tystysgrif archwilio.
- 8 Mae amod yn golygu bod materion wedi'u nodi ynghylch cydymffurfiaeth yr Awdurdod â gofynion cynllun na ellid eu datrys drwy addasu. Yn yr amgylchiadau hyn, mae'n debygol y bydd y corff perthnasol sy'n talu'r grantiau angen mwy o wybodaeth gan yr Awdurdod i fodloni ei hun bod symiau llawn y grantiau a hawliwyd yn briodol.

### Arddangosyn 2: gwybodaeth allweddol ar gyfer 2019-20

#### Gwybodaeth allweddol ar gyfer 2019-20

At ei gilydd, ardystiwyd pedwar grant a ffurflen gysylltiedig gennym:

- roedd un yn ddiamod heb welliannau;
- roedd un yn ddiamod ond roedd angen rhywfaint o welliannau i'r ffigurau terfynol;
- roedd angen amod ar un i'n tystysgrif archwilio; ac
- roedd un yn amodol ond roedd angen rhywfaint o welliannau i'r ffigurau terfynol.

**Arddangosyn 3:**

Cyf – Para 8	Grantiau a ffurflenni cysylltiedig	Hawliad yn ddyledu s	Derbyni wyd yr hawliad	Yn hwyr	Tystysgrif amodol	Addasiad (>£10,000)	Addasiad (<£10,000)
BEN01	Cymhorthdal Budd-dal Tai	30/04	05/05	Oedd	Oes	£dim	£123
LA01	Ardrethi Annomestig	29/05	29/05	Na	Nac oes	*£dim	*£dim
PEN05	Pensiynau Athrawon	31/05	29/04	Na	Oes	£dim	£dim
SOC07	Datblygiad Gweithlu Gofal Cymdeithasol	30/09	28/08	Na	Nac oes	£dim	£dim
	<b>Cyfanswm</b>				<b>2</b>	<b>£dim</b>	<b>£123</b>

\* Gwnaed diwygiadau ond dim effaith ariannol ar yr hawliad oherwydd natur y camgymeriad.

9 Mae'r tabl hwn yn crynhoi'r materion allweddol y tu ôl i bob un o'r addasiadau neu amodau a nodwyd ar dudalennau 5 i 6.



## Arddangosyn 4:

Cyf	Sylwadau cryno	Diwygiad
BEN01	<p>Cymhorthdal Budd-dal Tai a Threth Awdurdod</p> <ul style="list-style-type: none"> <li>Nododd profi Pennawd Cell 11 un achos lle'r oedd gwariant ar fudd-dal tai wedi'i ddsbarthu'n anghywir o fewn Cell 13 o'r Ffurflen Gymhorthdal gan arwain at addasiad cyfrannol i Gell 12 a Chell 13 o £123 a chynyddu'r balans sy'n ddyledus i'r Awdurdod.</li> <li>Nododd Pennawd Cell 94 un achos lle'r oedd y rhwymedigaeth rhent wedi'i chapio'n anghywir ar gyfradd ystafelloedd a rennir Lwfans Tai Lleol, gan arwain at dandalu'r budd-dal tai. Lle mae budd-dal tai wedi ei dandalu, nid oes unrhyw effaith ar faint o gymhorthdal sydd i'w hawlio oherwydd ni ellir hawlio cymhorthdal ar fudd-dal nad yw wedi'i ddyfarnu. Felly, nid yw wedi'i ddsbarthu fel camgymeriad at ddibenion cymhorthdal.</li> <li>Mae'r Materion hyn wedi'u hadrodd i'r Adran Gwaith a Phensiynau.</li> </ul>	£123
LA01	<p><b>Ardreth Annomestig Genedlaethol</b></p> <ul style="list-style-type: none"> <li>Gwnaed addasiad cyfrannol o £8,065 i linell 5 a llinell 6.5 o'r Ffurflen Gysylltiedig.</li> <li>Gwnaed addasiad o £273,000 i'r Gwerth Ardrethol Cyfanredol a ddatgelwyd yn llinell 43 o'r Ffurflen Gysylltiedig. Eitem memorandwm yw hon ac nid yw'n effeithio ar y swm sy'n daladwy gan yr Awdurdod.</li> <li>Adroddwyd ar y materion hyn i Lywodraeth Cymru.</li> <li>Ni wnaethant effeithio ar y swm sy'n daladwy i Lywodraeth Cymru gan yr Awdurdod.</li> </ul>	£dim

Cyf	Sylwadau cryno	Diwygiad
PEN05	<b>Pensiynau Athrawon</b> <ul style="list-style-type: none"><li>Oherwydd cyfyngiadau teithio yn deillio o bandemig COVID-19 nid oeddem yn gallu adolygu'r ffurflenni cyfraniadau misol ar gyfer 2019-20. Yn hytrach, gwnaethom ddibynnu ar dystiolaeth arall a ddarparwyd gan yr Awdurdod nad oedd yn darparu'r un lefel o sicrwydd ag y byddem fel arfer yn ei gael o adolygiad o'r ffurflenni cyfraniadau misol.</li></ul>	£dim
	<b>Cyfanswm effaith diwygiadau i hawliadau a ffurflenni cysylltiedig yr Awdurdod</b>	<b>£123</b>

Archwilio Cymru  
24 Heol y Gadeirlan  
Caerdydd CF11 9LJ

Ffôn: 029 2032 0500

Fax: 029 2032 0600

Ffôn testun: 029 2032 0660

E-bost: [info@audit.wales](mailto:info@audit.wales)

Gwefan: [www.audit.wales](http://www.audit.wales)

We welcome correspondence and  
telephone calls in Welsh and English.  
Rydym yn croesawu gohebiaeth a  
galwadau ffôn yn Gymraeg a Saesneg.



Mae tudalen hwn yn fwiadol wag

**Adroddiad i'r:** Pwyllgor Llywodraethu Corfforaethol ac Archwilio

**Dyddiad yr Adroddiad** 17 Mawrth 2021

**Aelod Arweiniol / Swyddog:** Y Cyngorydd Julian Thompson-Hill / Steve Gadd,  
Pennaeth Cyllid ac Eiddo

**Awdur yr Adroddiad:** Steve Gadd, Pennaeth Cyllid ac Eiddo

**Teitl** Crynodeb Archwilio Blynyddol, gan Swyddfa Archwilio Cymru

## 1. Pwrpas yr Adroddiad

1.1 Y Crynodeb Archwilio Blynyddol ar gyfer Cyngor Sir Ddinbych a luniwyd gan Swyddfa Archwilio Cymru ac anfonwyd at Arweinydd a Phrif Weithredwr y Cyngor. Yn y gorffennol, roedd hwn ar ffurf Y Llythyr Archwilio Blynyddol.

## 2. Beth yw'r rheswm dros lunio'r adroddiad hwn?

2.1 I gyflwyno, er gwybodaeth, y Crynodeb Archwilio Blynyddol ar gyfer Cyngor Sir Ddinbych, gan Swyddfa Archwilio Cymru (Atodiad 1). Mae'r Crynodeb Archwilio Blynyddol yn dangos y gwaith a gwblhawyd ers yr Adroddiad Gwella Blynyddol diwethaf, a gyhoeddwyd ym mis Mehefin 2019. Mae'r crynodeb archwilio yn rhan o ddyletswyddau Archwilydd Cyffredinol Cymru.

## 3. Beth yw'r Argymhellion?

3.1 Argymhellir bod y Pwyllgor Llywodraethu Corfforaethol yn nodi'r Crynodeb Archwilio Blynyddol ar gyfer Cyngor Sir Ddinbych gan Swyddfa Archwilio Cymru.

## 4. Manylion yr Adroddiad

4.1 Mae'r adroddiad yn cyflwyno'r Crynodeb Archwilio Blynyddol i'r Pwyllgor. Bydd Swyddfa Archwilio Cymru yn bresennol yn y cyfarfod i gyflwyno canfyddiadau a negeseuon canolog. Mae Cyngor Sir Ddinbych yn croesawu'r crynodeb ac yn edrych ymlaen at barhau'r berthynas waith ardderchog sydd gennym gyda'n Harchwilwyr Allanol.

## **5. Sut mae'r penderfyniad yn cyfrannu at y Blaenoriaethau Corfforaethol?**

5.1 Mae darparu gwybodaeth ariannol amserol a chywir yn cyfrannu at foderneiddio'r cyngor er mwyn sicrhau arbedion effeithlonrwydd ac yn caniatáu i breswylwyr graffu ar weithgareddau'r Cyngor.

## **6. Faint fydd hyn yn ei gostio a sut y bydd yn effeithio ar wasanaethau eraill?**

6.1 Does dim costau ychwanegol yn codi o ganlyniad i'r adroddiad hwn.

## **7. Beth yw prif gasgliadau'r Asesiad o'r Effaith ar Les?**

7.1 Barn broffesiynol y Pennaeth Addysg a'r Swyddog Adran 151 yw nad oes angen Asesiad o'r Effaith ar Les ar gyfer yr adroddiad hwn.

## **8. Pa ymgynghoriadau sydd wedi'u cynnal gyda Chraffu ac eraill?**

8.1 Mae Swyddfa Archwilio Cymru yn gweithio'n agos gyda Chyngor Sir Ddinbych drwy gydol y broses archwilio ac mae Cyngor Sir Ddinbych yn derbyn yr wybodaeth ddiweddaraf am unrhyw faterion sy'n codi o waith archwilio Swyddfa Archwilio Cymru.

## **9. Datganiad y Prif Swyddog Cyllid**

9.1 Llunio Crynodeb Archwilio Blynyddol yw rhan olaf darparu sicrwydd bod y Datganiad Cyfrifon ar gyfer y flwyddyn flaenorol yn rhoi barn wir a theg ar sefyllfa ariannol y Cyngor. Mae'n braf nodi eto bod yr archwiliad yn ddiamod.

9.2 Mae'r llythyr yn amlygu'r amgylchedd ariannol anodd parhaus mae'n rhaid i'r Cyngor weithio ynddo, fel pob llywodraeth leol ar draws Cymru a'r DU. Mae Aelodau'r Cabinet a'r Cyngor yn derbyn y wybodaeth ddiweddaraf ar gynigion y Cyngor i ddelio gyda'r sefyllfa.

## **10. Pa risgiau sydd ac a oes unrhyw beth y gallwn ei wneud i'w lleihau?**

10.1 Y risg yn y pen draw yw nad yw'r Datganiad Cyfrifon yn cael ei gynhyrchu'n brydlon, neu eu bod yn cael eu cynhyrchu gyda gwallau materol a/neu sylweddol ynddynt a fyddai'n golygu bod Swyddfa Archwilio Cymru yn cymhwyso'r cyfrifon. Byddai canlyniad o'r fath yn cael effaith andwyol ddifrifol ar enw da Cyngor Sir Ddinbych.

## **11. Pŵer i wneud y Penderfyniad**

11.1 Mae'r llythyr yn crynhoi'r prif negeseuon sy'n codi o gyfrifoldebau statudol Swyddfa Archwilio Cymru o dan y Ddeddf Archwilio Cyhoeddus (Cymru) 2004 a'u cyfrifoldebau adrodd o dan y Cod Ymarfer Archwilio. Yn benodol mae Deddf 2004 yn ei gwneud yn ofynnol i Swyddfa Archwilio Cymru

- ddarparu barn archwilio ar y datganiadau cyfrifyddu;
- adolygu'r trefniadau a roddwyd ar waith gan y Cyngor i sicrhau darbodaeth, effeithlonrwydd ac effeithiolrwydd wrth ddefnyddio ei adnoddau; a
- chyflwyno tystysgrif yn cadarnhau eu bod wedi cwblhau gwaith archwilio'r cyfrifon.

Mae tudalen hwn yn fwriadol wag



## Cyngor Sir Ddinbych

### Crynodeb archwiliad blynyddol 2020

Dyma grynodeb o'n harchwiliad ar gyfer Cyngor Sir Ddinbych. Mae'n dangos y gwaith a gwblhawyd ers yr Adroddiad Gwella Blynyddol diwethaf, a gyhoeddwyd ym mis Mehefin 2019. Mae'r crynodeb o'n harchwiliad yn rhan o ddyletswyddau Archwilydd Cyffredinol Cymru.



Mae rhagor o wybodaeth am y dyletswyddau hyn ar gael ar ein [gwefan](#).

## Ynglŷn â'r Cyngor

### Rhai o'r gwasanaethau a ddarperir gan y Cyngor



#### Ffeithiau allweddol

Mae gan y Cyngor 47 o gynghorwyr sy'n cynrychioli'r pleidiau gwleidyddol canlynol:

- Ceidwadwyr Cymreig 15
- Annibynnol 11
- Llafur 11
- Plaid Cymru 9
- Sedd wag 1

Gwariodd y Cyngor £207.4 miliwn ar ddarparu gwasanaethau yn ystod 2019-20, sef y seithfed gwariant isaf o blith y 22 cyngor unedol yng Nghymru.

Ar 31 Mawrth 2020, roedd gan y Cyngor £36.4 miliwn o gronfeydd ariannol wrth gefn y gellir eu defnyddio. Mae hyn yn cyfateb i 18% o wariant blynyddol y Cyngor ar wasanaethau, sef yr 11eg safle (cydradd â chynghor arall) o blith y 22 cyngor unedol yng Nghymru.

## Ffeithiau allweddol

Bernir bod saith (12%) o'r 58 ardal o fewn Cyngor Sir Ddinbych ymhlith y 10% ardal mwyaf difreintiedig yng Nghymru, sef y seithfed uchaf o blith y 22 cyngor unedol yng Nghymru<sup>1</sup>.

Rhagwelir y bydd poblogaeth y sir yn cynyddu 2.8% rhwng 2020 a 2040 o 95,655 i 98,365, gan gynnwys cwmp o 9.1% yn nifer y plant, cwmp o 4.8% yn nifer y boblogaeth oedran gweithio a chynnydd o 29.4% yn nifer y bobl 65 oed a throsodd<sup>2</sup>.

## Dyletswyddau'r Archwilydd Cyffredinol

### Rydym yn cwblhau gwaith bob blwyddyn i gyflawni'r dyletswyddau canlynol

- **Archwilio Cyfrifon**

Bob blwyddyn mae'r Archwilydd Cyffredinol yn archwilio datganiadau ariannol y Cyngor i sicrhau bod arian cyhoeddus yn cael ei gyfrifo'n briodol.

- **Gwerth am arian**

Mae'n rhaid i'r Cyngor roi trefniadau ar waith i gael gwerth am arian am yr adnoddau y mae'n eu defnyddio, a rhaid i'r Archwilydd Cyffredinol fod wedi'i fodloni ei fod wedi gwneud hyn.

- **Gwelliant parhaus**

Mae'n rhaid i'r Cyngor roi trefniadau ar waith hefyd i wneud gwelliannau parhaus, gan gynnwys cynlluniau ac adroddiadau cysylltiedig, ac mae'n rhaid i'r Archwilydd Cyffredinol asesu a yw'r Cyngor yn debygol o fodloni'r gofynion hyn (neu wedi gwneud hynny).

- **Egwyddor datblygu cynaliadwy**

Mae angen i gyrff cyhoeddus gydymffurfio â'r egwyddor datblygu cynaliadwy wrth bennu a chymryd camau i gyflawni eu hamcanion llesiant. Rhaid i'r Archwilydd Cyffredinol asesu i ba raddau y maent yn gwneud hyn.

<sup>1</sup> Diffinnir ardal yn y cyd-destun hwn fel 'Ardal Cynnyrch Ehangach Haen Is'. Ffynhonnell: Stats Cymru

<sup>2</sup> Ffynhonnell: Stats Cymru



Ers Gwanwyn 2020, mae'r pandemig parhaus wedi effeithio ar ein gwaith archwilio. Rydym yn cydnabod y straen enfawr ar wasanaethau cyhoeddus ac wedi ail-lunio ein rhaglen waith a dod o hyd i ffyrdd newydd o weithio i leihau ei effaith ar ymateb cyrff cyhoeddus i COVID-19, gan barhau i gyflawni ein dyletswyddau statudol.



Er mwyn cyflawni dyletswyddau'r Archwilydd Cyffredinol, rydym yn cwblhau prosiectau penodol, ond rydym yn dibynnu ar waith archwilio arall hefyd, a gwaith rheoleiddwyr fel Arolygiaeth Gofal Cymru ac Estyn (yr arolygiaeth addysg). Rydym yn ystyried canfyddiadau ein gwaith archwilio wrth asesu a yw'r Cyngor wedi rhoi trefniadau ar waith i sicrhau gwerth am arian. Ceir crynodeb o'n canfyddiadau a'n casgliadau isod.

## Yr hyn a ganfuwyd gennym

### Archwiliad o Gyfrifon 2019-20 Cyngor Sir Ddinbych

Bob blwyddyn, rydym yn archwilio datganiadau ariannol y Cyngor.

#### Ar gyfer 2019-20:

- Rhoddodd yr Archwilydd Cyffredinol farn ddiamed wir a theg ar ddatganiadau ariannol y Cyngor ar 15 Medi 2020, yn unol â'r dyddiad cau statudol. Roedd adroddiad yr archwilydd hefyd yn cynnwys pwyslais ar fater yn disgrifio cymalau ansicrwydd prisio perthnasol mewn adroddiadau prisio ar eiddo'r Cyngor ac ar Gronfeydd Eiddo ar y Cyd a ddelir gan Gronfa Bensiwn Clwyd. Achoswyd y rhain gan bandemig COVID-19.
- Paratowyd Datganiad Llywodraethu Blynnyddol ac Adroddiad Naratif y Cyngor yn unol â Chod CIPFA a chanllawiau perthnasol. Roeddent hefyd yn gyson â'r datganiadau ariannol a baratowyd gan y Cyngor a chyda'n gwybodaeth ni am y Cyngor.
- Roedd ansawdd y datganiadau drafft a gyflwynwyd i'w harchwilio ar 15 Mehefin 2020 yn dda. Roedd hyn yn gyflawniad sylweddol o ystyried yr heriau digynsail a achoswyd gan bandemig COVID-19.
- Gwnaed nifer o newidiadau i ddatganiadau ariannol y Cyngor yn deillio o'n gwaith archwilio, a adroddwyd i'r Pwyllgor Llywodraethu Corfforaethol ac Archwilio yn ein Hadroddiad Archwilio ar Ddatganiadau Ariannol ar 9 Medi 2020.
- Mae'r Archwilydd Cyffredinol wedi cyhoeddi'r dystysgrif yn cadarnhau bod archwiliad cyfrifon 2019-20 wedi'i gwblhau ar 16 Medi 2020.
- Yn ogystal â chyfrifoldebau'r Archwilydd Cyffredinol am archwilio datganiadau ariannol y Cyngor, mae'n gyfrifol am ardystio nifer o ffurflenni a hawliadau grant hefyd. Nid yw ein gwaith hyd yma wedi nodi unrhyw faterion arwyddocaol.
- Mae ffeithiau a ffigurau allweddol o ddatganiadau ariannol 2019-20 ar gael [yma](#).

## Archwiliad Llesiant Cenedlaethau'r Dyfodol – Casglu gwastraff cartrefi (Tachwedd 2019)

Roedd yr archwiliad a gynhaliwyd gennym yn 2019-20 yn ystyried i ba raddau y mae'r Cyngor wedi gweithredu yn unol â'r egwyddor datblygu cynaliadwy wrth gymryd camau i adolygu'r broses o gasglu gwastraff cartrefi, gan gefnogi'r amcan llesiant o ddarparu amgylchedd deniadol sydd wedi ei warchod. Daethom i'r casgliad bod y Cyngor wedi dechrau cymhwyso'r egwyddor datblygu cynaliadwy wrth ddatblygu'r cam ac wrth gymryd camau i'w gyflawni. Fodd bynnag, mae cyfleoedd i ymgorffori ymhellach y pum ffordd o weithio yn ei benderfyniadau a'i waith cynllunio. Gellir gweld yr adroddiad [yma](#).

## Gwelliant Parhaus

Ar dystiodd yr Archwilydd Cyffredinol fod y Cyngor wedi cyflawni ei ddyletswyddau cyfreithiol ar gyfer cynllunio ac adrodd ar welliannau, ac mae'n credu ei fod yn debygol o fodloni gofynion Mesur Llywodraeth Leol (Cymru) 2009 yn ystod 2020-21.

## Cynaliadwyedd Ariannol (Mawrth 2020)

Yn ystod 2019-20, buom yn archwilio cynaliadwyedd ariannol pob cyngor yng Nghymru. Yng Nghyngor Sir Ddinbych, daethom i'r casgliad bod y Cyngor mewn sefyllfa ariannol gymharol gryf ond mae angen iddo gryfhau ei Strategaeth Ariannol Tymor Canolig a rheoli rhywfaint o orwario mewn gwasanaethau i gefnogi cynaliadwyedd ariannol yn y dyfodol. Gellir gweld yr adroddiad [yma](#).

## Y Fenter Twyll Genedlaethol

Ym mis Hydref 2020, cyhoeddodd yr Archwilydd Cyffredinol ei adroddiad ar ganfyddiadau ymarfer paru data diweddaraf y Fenter Twyll Genedlaethol (NFI) yng Nghymru. Roedd yr ymarfer yn helpu cyrff cyhoeddus yng Nghymru, gan gynnwys y 22 awdurdod unedol, i nodi twyll a gordaliadau gwerth £8 miliwn. Mae'r adroddiad ar gael [ar ein gwefan](#). Mae'r Fenter yn parhau i gael ei datblygu, ac yn yr ymarfer NFI arfaethedig (NFI 2020-22), bydd gan awdurdodau lleol fynediad at ddata sydd wedi'i baru er mwyn helpu i nodi ceisiadau twyllodrus posibl ar gyfer grantiau cymorth busnes COVID-19.

## Trefniadau Corfforaethol ar gyfer Diogelu (Awst 2019)

Yn ystod 2019-20, buom yn archwilio trefniadau corfforaethol ar gyfer diogelu plant ac oedolion yn Sir Ddinbych. Daethom i'r casgliad bod gan y Cyngor drefniadau effeithiol ar gyfer diogelu, ond mae angen iddo wella monitro ac adrodd ar berfformiad. Gellir gweld yr adroddiad [yma](#).

## Pwysau ar gyllideb gwasanaethau cymdeithasol (Awst 2020)

Yn ystod 2019-20, buom yn archwilio gwaith partneriaeth wrth gomisiynu ac ariannu gofal preswyl a llety cartrefi nyrsio i bobl hŷn yn Sir Ddinbych. Daethom i'r casgliad nad yw'r Cyngor wedi gallu manteisio i'r eithaf ar fanteision posibl gweithio mewn partneriaeth wrth gomisiynu a gweinyddu lleoliadau gofal cartrefi preswyl a nyrsio. Gellir gweld yr adroddiad [yma](#).

## Arolygiaethau Eraill

Ystyriwyd adroddiadau Arolygiaeth Gofal Cymru (AGC) ac Estyn hefyd, ynghyd ag unrhyw gamau dilynol a gymerwyd gan y Cyngor mewn ymateb. Ym mis Mai 2019, fel rhan o adolygiad cenedlaethol o ba mor dda y mae awdurdodau lleol a byrddau iechyd yn hyrwyddo annibyniaeth ac yn atal anghenion rhag cynyddu, arweiniodd AGC arolygiad o wasanaethau oedolion hŷn y Cyngor, mewn cydweithrediad ag Arolygiaeth Iechyd Cymru (AGIC). Mae'r adroddiad ar gael [yma](#). Cyhoeddodd AGC llythyr Adolygu Perfformiad Awdurdod Lleol hefyd. Mae'r llythyr ar gael [yma](#). Ni chafwyd unrhyw arolygiadau eraill gan Gyngor Sir Ddinbych yn ystod y cyfnod hwn, ond bu Estyn yn arolygu ysgolion lleol fel arfer, ac roedd gwasanaethau sydd wedi'u cofrestru gydag AGC yn Sir Ddinbych yn cael eu hadolygu'n rheolaidd.

## Astudiaethau Llywodraeth Leol

Yn ogystal â gwaith lleol ym mhob cyngor, bob blwyddyn rydym yn cynnal astudiaethau ledled y sector llywodraeth leol hefyd i wneud argymhellion ar gyfer gwella gwerth am arian. Ers yr adroddiad gwella blynyddol diwethaf, rydym wedi cyhoeddi'r adroddiadau canlynol:

### Effeithiolrwydd awdurdodau Cynllunio Lleol (Mehefin 2019)

Adolygwyd cynnydd awdurdodau cynllunio lleol o ran cyflawni eu cyfrifoldebau newydd. Rydym yn dod i'r casgliad nad yw Awdurdodau Cynllunio yn ddigon gwydn i gyflawni gwelliannau hirdymor oherwydd eu capasiti cyfyngedig a'r her o reoli system gymhleth. Gellir gweld yr adroddiad llawn [yma](#).

### Y 'Drws Blaen' i Ofal Cymdeithasol (Medi 2019)

Ystyriwyd effeithiolrwydd y 'drws blaen' newydd i ofal cymdeithasol, gan edrych yn benodol ar wasanaethau i oedolion. Er bod cynghorau'n atal y galw am ofal cymdeithasol, canfuwyd nad yw gwybodaeth, cyngor a chymorth yn effeithiol yn gyson. Gellir gweld yr adroddiad [yma](#).

### Adolygiad o Fyrddau Gwasanaethau Cyhoeddus (Hydref 2019)

Rydym wedi archwilio sut y mae Byrddau Gwasanaethau Cyhoeddus yn gweithredu; gan edrych ar eu haelodaeth, eu cylch gorchwyl, amllder a ffocws cyfarfodydd, y modd y maent yn cyd-fynd â phartneriaethau eraill, adnoddau a threfniadau craffu. Daethom i'r casgliad nad yw Byrddau Gwasanaethau Cyhoeddus yn debygol o wireddu eu potensial oni bai y rhoddir rhyddid iddynt i weithredu'n fwy hyblyg ac i feddwl a gweithredu'n wahanol. Gellir gweld yr adroddiad [yma](#).

### Cynnydd o ran gweithredu'r Ddeddf Trais yn Erbyn Menywod, Cam-drin Domestig a Thrais Rhywiol (Tachwedd 2019)

Rydym wedi archwilio sut y mae dyletswyddau a chyfrifoldebau newydd y Ddeddf Trais yn erbyn Menywod, Cam-drin Domestig a Thrais Rhywiol (Cymru) yn cael eu cyflwyno a'u cyflawni. Gwelwyd bod dioddefwyr a goroeswyr cam-drin domestig a thrais rhywiol yn cael eu methu yn aml gan system anghyson, gymhleth a thameidiog. Gellir gweld yr adroddiad [yma](#).

## Cysgu Allan yng Nghymru – Problem i Bawb; Cyfrifoldeb i Neb (Gorffennaf 2020)

Edrychwyd ar ba mor dda y mae gwasanaethau cyhoeddus yn ymateb i fater cysgu allan. Yn gyffredinol, gwelwyd fod ymateb i COVID-19 yn gyfle i gyrff cyhoeddus ddechrau mynd i'r afael â gwendidau hirsefydlog mewn trefniadau gweithio mewn partneriaeth sydd wedi eu hatal rhag mynd i'r afael â chysgu allan yn y gorffennol. Gellir gweld yr adroddiad [yma](#).

## Deddfu Gwell (Medi 2020)

Mae'r adroddiad hwn yn defnyddio pum adroddiad a gyhoeddwyd rhwng 2019 a heddiw yn edrych ar sut mae awdurdodau lleol yn ymateb i'r her o weithredu deddfwriaeth newydd. Mae rhoi deddfwriaeth ar waith yn dasg gymhleth, ac mae angen i Lywodraeth Cymru a'r Senedd roi ystyriaeth fanwl i'r dasg hon pan fyddant yn cynnig ac yn gwneud unrhyw ddeddfwriaeth newydd. Mae'r papur yn tynnu sylw at yr anawsterau a wynebier gan awdurdodau lleol a'u partneriaid yn y sector cyhoeddus wrth weithredu eu cyfrifoldebau newydd. Gellir gweld yr adroddiad [yma](#).

## Masnacheiddio mewn Llywodraeth Leol (Hydref 2020)

Mae cynghorau wedi ymgymryd â gweithgarwch masnachol ar ryw ffurf ers amser maith, ac mae llawer o gynghorau'n archwilio cyfleoedd masnachol ychwanegol i liniaru yn erbyn y pwysau ariannol y maent yn eu hwynebu. Mae'n hadroddiad wedi'i anelu'n benodol at helpu aelodau etholedig ac uwch-swyddogion i archwilio a dyfarnu ar yr effaith bosibl ar eu sefydliadau wrth ystyried a ddylid ymgymryd â gweithgareddau masnacheiddio. Bydd hefyd yn helpu cynghorau i ddangos pa mor dda y maent yn cyflawni eu cyfrifoldebau o safbwynt sicrhau gwerth am arian. Gellir gweld yr adroddiad [yma](#).

## Gwaith sydd ar y gweill ar gyfer 2020-21

Edrychwyd hefyd ar yr heriau a'r cyfleoedd allweddol sy'n wynebu'r cyngor. Gallai'r risgiau hyn effeithio ar allu'r cyngor i gyflawni ei rwymedigaethau cyfreithiol mewn perthynas â'r egwyddor datblygu cynaliadwy, y defnydd o'i adnoddau a gwelliant parhaus.

Y risg a'r broblem fwyaf arwyddocaol sy'n wynebu cynghorau a'r sector cyhoeddus ehangach yn ystod 2020-21 yw pandemig COVID-19. Rydym wedi llunio ein gwaith i roi sicrwydd a her mewn ffordd sy'n helpu i gefnogi'r Cyngor drwy'r cyfnod hwn. Mae ein cynllun gwaith ar gyfer 2020-21 yn cynnwys:

- Cynllunio adferiad mewn ymateb i bandemig COVID-19
- Prosiect dysgu COVID – helpu i nodi a rhannu dysgu o'r ffordd y mae cyrff cyhoeddus wedi ymateb i'r pandemig
- Sicrwydd ac asesu risg
- Adolygiad o gynaliadwyedd ariannol y Cyngor
- Adolygiad o'r modd y mae'r Cyngor yn cyflawni ei uchelgeisiau amgylcheddol
- Bwrdd Uchelgais Economaidd Gogledd Cymru
- Comisiynu Lleoliadau Cartrefi Gofal Pobl Hŷn – Cynghorau Gogledd Cymru a Bwrdd Iechyd Prifysgol Betsi Cadwaladr

Mae'r Archwilydd Cyffredinol yn annibynnol ar y llywodraeth, ac fe'i penodir gan Ei Mawrhydi y Frenhines. Mae'r Archwilydd Cyffredinol yn ymgymryd â'i waith gan ddefnyddio staff ac adnoddau eraill a ddarperir gan Swyddfa Archwilio Cymru, sy'n fwrdd statudol a sefydlwyd at y diben hwnnw ac i fonitro a chynghori'r Archwilydd Cyffredinol. Mae Swyddfa Archwilio Cymru yn atebol i'r Senedd.

Mae'r Archwilydd Cyffredinol yn archwilio cyrff llywodraeth leol yng Nghymru, gan gynnwys awdurdodau unedol, yr heddlu, gwasanaethau prawf, awdurdodau tân ac achub, awdurdodau'r parciau cenedlaethol a chynghorau cymuned. Y mae hefyd yn cynnal astudiaethau gwerth am arian llywodraeth leol ac yn asesu cydymffurfiaeth â gofynion Mesur Llywodraeth Leol (Cymru) 2009.

Y tu hwnt i lywodraeth leol, yr Archwilydd Cyffredinol yw archwilydd allanol Llywodraeth Cymru a'r cyrff cyhoeddus a noddir ganddi ac sy'n gysylltiedig â hi, Comisiwn y Senedd a chyrff y Gwasanaeth Iechyd Gwladol yng Nghymru.

Archwilio Cymru yw'r enw cyfunol anstatudol ar gyfer Archwilydd Cyffredinol Cymru a Swyddfa Archwilio Cymru, sy'n endidau cyfreithiol ar wahân y mae ganddynt ill dau eu swyddogaethau cyfreithiol eu hunain fel y disgrifir uchod. Nid yw Archwilio Cymru yn endid cyfreithiol.

Rydym yn croesawu gohebiaeth a galwadau ffôn yn Gymraeg ac yn Saesneg. Ni fydd gohebu yn Gymraeg yn arwain at oedi. We welcome correspondence and telephone calls in Welsh and English. Corresponding in Welsh will not lead to delay.

Mae'r ddogfen hon ar gael yn Saesneg hefyd.

Mae tudalen hwn yn fwriadol wag



## Rhaglen Gwaith i'r Dyfodol y Pwyllgor Llywodraethu Corfforaethol ac Archwilio

28 Ebrill 2021		<b>Eitemau Sefydlog</b>	
	1	Materion a Gyfeiriwyd gan y Pwyllgorau Craffu (os oes rhai)	Cydlynnydd Craffu - Rhian Evans
	2	Adroddiadau Rheoleiddio Allanol Diweddar a Dderbyniwyd (os oes rhai)	Pennaeth Gwella Busnes a Moderneiddio - Alan Smith, Nicola Kneale
	3	Diweddariad Archwilio Mewnol	Pennaeth Archwilio Mewnol – Lisa Lovegrove
	4	Rhaglen Gwaith i'r Dyfodol	Gwasanaethau Democraataidd
		<b>Adroddiadau</b>	
	5	Proses y Gyllideb	Pennaeth Cyllid - Steve Gadd
	6	Adroddiad Archwilio Mewnol 2021-22	Pennaeth Archwilio Mewnol – Lisa Lovegrove
	7	Archwiliad Mewnol o'r Tenantiaethau Tai (adroddiad dilynol)	Pennaeth Archwilio Mewnol – Lisa Lovegrove
Tudalen 6	8	Archwiliad Mewnol o'r Diwydiant Cardiau Talu	Pennaeth Archwilio Mewnol – Lisa Lovegrove
	9	Archwiliad Mewnol o Daliadau Uniongyrchol i Blant (gan gynnwys astudiaethau achos)	Pennaeth Archwilio Mewnol – Lisa Lovegrove
Mehfin 2021		<b>Eitemau Sefydlog</b>	
Tudalen 145	1	Materion a Gyfeiriwyd gan y Pwyllgorau Craffu (os oes rhai)	Cydlynnydd Craffu - Rhian Evans
	2	Adroddiadau Rheoleiddio Allanol Diweddar a Dderbyniwyd (os oes rhai)	Pennaeth Gwella Busnes a Moderneiddio - Alan Smith, Nicola Kneale
	3	Rhaglen Gwaith i'r Dyfodol	Gwasanaethau Democraataidd
		<b>Adroddiadau</b>	
	4	Datganiad Cyfrifon	Pennaeth Cyllid - Steve Gadd
	5	Cynllun Archwilio Blynnyddol Swyddfa Archwilio Cymru	Pennaeth Cyllid - Steve Gadd
	6	Adroddiad Blynnyddol Archwilio Mewnol	Pennaeth Archwilio Mewnol – Lisa Lovegrove
	7	Diweddariad ar Reoli Contractau	Pennaeth Archwilio Mewnol – Lisa Lovegrove

## Rhaglen Gwaith i'r Dyfodol y Pwyllgor Llywodraethu Corfforaethol ac Archwilio

<b>28 Gorffennaf 2021</b>		<b>Eitemau Sefydlog</b>	
	1	Materion a Gyfeiriwyd gan y Pwyllgorau Craffu (os oes rhai)	Cydlynnydd Craffu - Rhian Evans
	2	Adroddiadau Rheoleiddio Allanol Diweddar a Dderbyniwyd (os oes rhai)	Pennaeth Gwella Busnes a Moderneiddio - Alan Smith, Nicola Kneale
	3	Diweddariad Archwilio Mewnol	Pennaeth Archwilio Mewnol – Lisa Lovegrove
	4	Rhaglen Gwaith i'r Dyfodol	Gwasanaethau Democraidaidd
		<b>Adroddiadau</b>	
	5	Rheoli'r Trysorlys	Pennaeth Cyllid - Steve Gadd
Tudalen 146	6	Polisi Gwrth-Dwyll a Llygredd	Pennaeth Archwilio Mewnol – Lisa Lovegrove
	7	Datganiad Cyfrifon Drafft	Pennaeth Cyllid - Steve Gadd
<b>22 Medi 2021</b>		<b>Eitemau Sefydlog</b>	
	1	Materion a Gyfeiriwyd gan y Pwyllgorau Craffu (os oes rhai)	Cydlynnydd Craffu - Rhian Evans
	2	Adroddiadau Rheoleiddio Allanol Diweddar a Dderbyniwyd (os oes rhai)	Pennaeth Gwella Busnes a Moderneiddio - Alan Smith, Nicola Kneale
	3	Rhaglen Gwaith i'r Dyfodol	Gwasanaethau Democraidaidd
		<b>Adroddiadau</b>	
	5	Adroddiad dilynol Pwysau Costau Cyllidebol y Gwasanaethau Cymdeithasol	Swyddfa Archwilio Cymru
	6	Incwm Parcio	Pennaeth Archwilio Mewnol – Lisa Lovegrove
	7	Datganiad Cyfrifon Terfynol	Pennaeth Cyllid - Steve Gadd
<b>24 Tachwedd 2021</b>		<b>Eitemau Sefydlog</b>	
	1	Materion a Gyfeiriwyd gan y Pwyllgorau Craffu (os oes rhai)	Cydlynnydd Craffu - Rhian Evans

## Rhaglen Gwaith i'r Dyfodol y Pwyllgor Llywodraethu Corfforaethol ac Archwilio

	2	Adroddiadau Rheoleiddio Allanol Diweddar a Dderbyniwyd (os oes rhai)	Pennaeth Gwella Busnes a Moderneiddio - Alan Smith, Nicola Kneale
	3	Diweddariad Archwilio Mewnol	Pennaeth Archwilio Mewnol – Lisa Lovegrove
	4	Rhaglen Gwaith i'r Dyfodol	Gwasanaethau Democrataidd
		<b>Adroddiadau</b>	
	5		
	6		
	7		
<b>EITEMAU'R DYFODOL</b>			
Tudalen 148	1	Cynllun gweithredu wedi ei ddiweddarau o'r Adroddiad Rhannu Pryderon	Pennaeth Gwasanaethau Cyfreithiol, AD a Democrataidd
	2	Deddf Llywodraeth Leol	Pennaeth Gwasanaethau Cyfreithiol, AD a Democrataidd

Nid yw union ddyddiad cyhoeddi adroddiadau achlysurol gan er enghraifft Swyddfa Archwilio Cymru neu Adroddiadau Blynnyddol gan yr Ombwdsmon yn hysbys ar hyn o bryd. Bydd dyddiad cyfarfod yn cael ei neilltuo ar eu cyfer cyn gynted ag y bo'n ymarferol.

Dyddiad Diweddarau: 02/03/2021 SJ

Mae tudalen hwn yn fwiadol wag

Yn rhinwedd Paragraff(au) 18 Rhan 4, Atodlen 12A  
Deddf Llywodraeth Leol 1972.

Document is Restricted

Mae tudalen hwn yn fwriadol wag

Yn rhinwedd Paragraff(au) 18 Rhan 4, Atodlen 12A  
Deddf Llywodraeth Leol 1972.

Document is Restricted

Mae tudalen hwn yn fwriadol wag